

Prospekt informacyjny
PKO AKCJI NOWA EUROPA - FUNDUSZ INWESTYCYJNY OTWARTY

1. Nazwa Funduszu.

Fundusz działa pod nazwą „PKO Akcji Nowa Europa – fundusz inwestycyjny otwarty” i w dalszej części prospektu zwany jest „Funduszem”. Fundusz może używać zamiennie skróconej nazwy „PKO Akcji Nowa Europa – fio”. Poprzednio Fundusz funkcjonował pod nazwą „PKO/CREDIT SUISSE Akcji Nowa Europa – fundusz inwestycyjny otwarty”.

2. Towarzystwo będące organem Funduszu.

PKO Towarzystwo Funduszy Inwestycyjnych Spółka Akcyjna, 02-515 Warszawa, ul. Puławska 15, strona internetowa: www.pkotfi.pl.

3. Fundusz prowadzi działalność zgodnie z prawem wspólnotowym regulującym zasady zbiorowego inwestowania w papiery wartościowe.

4. Data i miejsce sporządzenia ostatniego tekstu jednolitego prospektu.

9 listopada 2011 r., Warszawa.

5. Daty kolejnych aktualizacji prospektu.

Nie dotyczy.

Rozdział I

OSOBY ODPOWIEDZIALNE ZA INFORMACJE ZAWARTE W PROSPEKCIE

1. Dane osób odpowiedzialnych za informacje zawarte w prospekcie, w tym za informacje finansowe.

Zarząd, działający w imieniu PKO Towarzystwa Funduszy Inwestycyjnych S.A. z siedzibą przy ul. Puławskiej 15, 02-515 Warszawa: Jakub Karnowski - Prezes Zarządu, Piotr Żochowski – Wiceprezes Zarządu, Piotr Dubno – Członek Zarządu.

2. Towarzystwo i Fundusz nie korzystały z usług podmiotów zewnętrznych świadczących usługi w zakresie sporządzania prospektu.

3. Oświadczenia osób odpowiedzialnych za informacje zawarte w prospekcie.

Oświadczamy, że informacje zawarte w prospekcie są prawdziwe i rzetelne oraz nie pomijają żadnych faktów ani okoliczności, których ujawnienie w prospekcie jest wymagane przepisami ustawy i rozporządzenia, a także, że wedle naszej najlepszej wiedzy nie istnieją, poza ujawnionymi w prospekcie, okoliczności, które mogłyby wywrzeć znaczący wpływ na sytuację prawną, majątkową i finansową Funduszu.

Jakub Karnowski

Piotr Żochowski

Piotr Dubno

/podpis/

/podpis/

/podpis/

Prezes Zarządu

Wiceprezes Zarządu

Członek Zarządu

Rozdział II

DANE O PKO TOWARZYSTWIE FUNDUSZY INWESTYCYJNYCH S.A.

1. Dane Towarzystwa.

PKO Towarzystwo Funduszy Inwestycyjnych Spółka Akcyjna z siedzibą w Polsce, 02-515 Warszawa, ul. Puławska 15, tel. (22) 358 56 00, faks (22) 358 56 01, www.pkotfi.pl, poczta@pkotfi.pl.

2. Data zezwolenia na wykonywanie działalności przez Towarzystwo.

20 lutego 1997 r.

3. Oznaczenie sądu rejestrowego i numer, pod którym Towarzystwo jest zarejestrowane.

Towarzystwo zostało wpisane do rejestru przedsiębiorców w Sądzie Rejonowym dla m. st. Warszawy Sąd Gospodarczy XII Wydział Gospodarczy Krajowego Rejestru Sądowego pod numerem KRS 0000019384.

4. Wysokość kapitału własnego Towarzystwa, w tym wysokość składników kapitału własnego na ostatni dzień bilansowy.

| | |
|--|-------------------------|
| Kapitał zakładowy na dzień 31.12.2010 r. | 18 000 000,00 zł |
| Kapitał zapasowy na dzień 31.12.2010 r. | 6 517 000,00 zł |
| Zysk netto roku bieżącego na dzień 31.12.2010 r. | 48 462 702,92 zł |
| Kapitał z aktualizacji wyceny na dzień 31.12.2010 r. | 2 623 667,82 zł |
| Zysk z lat ubiegłych na dzień 31.12.2010 r. | 0,00 zł |
| OGÓŁEM KAPITAŁ WŁASNY na dzień 31.12.2010 r. | 75 603 370,74 zł |

5. Informacja o opłaceniu kapitału zakładowego Towarzystwa.

Kapitał zakładowy Towarzystwa został opłacony.

6. Podmiot dominujący i akcjonariusze Towarzystwa.

- 6.1. Podmiotem dominującym wobec Towarzystwa w rozumieniu art. 4 pkt 14 Ustawy z dnia 29 lipca 2005 r. o ofercie publicznej i warunkach wprowadzania instrumentów finansowych do zorganizowanego systemu obrotu oraz o spółkach publicznych (t.j. Dz. U. z 2009 r. Nr 185, poz. 1439 z późn. zm.), posiadającym bezpośrednio wszystkie głosy na walnym zgromadzeniu Towarzystwa, jest Powszechna Kasa Oszczędności Bank Polski S.A. z siedzibą w Warszawie.
- 6.2. Akcjonariuszem Towarzystwa jest Powszechna Kasa Oszczędności Bank Polski S.A. z siedzibą w Warszawie, która posiada 100% kapitału zakładowego i ma prawo do 360 000 głosów na walnym zgromadzeniu.

7. Imiona i nazwiska:

7.1. członków Zarządu Towarzystwa

- 7.1.1. Jakub Karnowski – Prezes Zarządu
- 7.1.2. Piotr Żochowski – Wiceprezes Zarządu
- 7.1.3. Piotr Dubno – Członek Zarządu

7.2. członków Rady Nadzorczej Towarzystwa

- 7.2.1. Jakub Papierski
- 7.2.2. Błażej Borzym
- 7.2.3. Paweł Borys
- 7.2.4. Jacek Obłękowski
- 7.2.5. Adrian Adamowicz
- 7.2.6. Tomasz Belka

7.3. osób fizycznych zarządzających Funduszem

- 7.3.1. Rafał Dobrowolski
- 7.3.2. Rafał Matulewicz
- 7.3.3. Remigiusz Nawrat
- 7.3.4. Sławomir Sklinda
- 7.3.5. Magdalena Zajączkowska-Ejsymont

8. Informacje o pełnionych przez osoby, o których mowa w pkt. 7 funkcjach poza Towarzystwem, jeżeli ta okoliczność może mieć znaczenie dla sytuacji uczestników Funduszu.

Towarzystwu nie są znane informacje o pełnieniu przez osoby, o których mowa w pkt. 7, funkcji poza Towarzystwem, które mogą mieć znaczenie dla Uczestników Funduszu.

9. Nazwy innych funduszy zarządzanych przez Towarzystwo.

- 9.1. PKO Rynku Pieniężnego - fundusz inwestycyjny otwarty
- 9.2. PKO Skarbowy – fundusz inwestycyjny otwarty
- 9.3. PKO Obligacji - fundusz inwestycyjny otwarty
- 9.4. PKO Obligacji Długoterminowych – fundusz inwestycyjny otwarty
- 9.5. PKO Stabilnego Wzrostu - fundusz inwestycyjny otwarty
- 9.6. PKO Zrównoważony - fundusz inwestycyjny otwarty
- 9.7. PKO Akcji – fundusz inwestycyjny otwarty
- 9.8. PKO Akcji Małych i Średnich Spółek – fundusz inwestycyjny otwarty
- 9.9. PKO Światowy Fundusz Walutowy – specjalistyczny fundusz inwestycyjny otwarty
- 9.10. PKO Bezpieczna Lokata I – fundusz inwestycyjny zamknięty
- 9.11. PKO Strategicznej Alokacji – fundusz inwestycyjny otwarty
- 9.12. PKO Parasolowy – fundusz inwestycyjny otwarty

Rozdział III

DANE O PKO AKCJI NOWA EUROPA - FUNDUSZU INWESTYCYJNYM OTWARTYM

1. Data zezwolenia na utworzenie Funduszu.

12 sierpnia 2005 r.

2. Data i numer wpisu Funduszu do rejestru funduszy inwestycyjnych.

Fundusz został wpisany do rejestru funduszy inwestycyjnych w dniu 21 września 2005 r. pod numerem RFi 206.

3. Charakterystyka Jednostek Uczestnictwa zbywanych przez Fundusz.

3.1. Charakterystyka Jednostek Uczestnictwa różnych kategorii:

Jednostki Uczestnictwa kategorii A charakteryzują się tym, że Uczestnik przy nabywaniu płaci opłatę manipulacyjną zwaną Opłatą za Nabycie maksymalnie do wysokości 4,5% kwoty wpłaty oraz tym, że od aktywów Funduszu przypadających na tę kategorię Jednostek Uczestnictwa pobiera się wynagrodzenie Towarzystwa za zarządzanie Funduszem maksymalnie do wysokości 4% w skali roku.

Jednostki Uczestnictwa kategorii B charakteryzują się tym, że przy odkupieniu Jednostek Uczestnictwa przez Fundusz Uczestnik płaci opłatę manipulacyjną zwaną Opłatą za Odkupienie maksymalnie do wysokości 4,5% kwoty podlegającej odkupieniu oraz tym, że od aktywów Funduszu przypadających na tę kategorię Jednostek Uczestnictwa pobiera się wynagrodzenie Towarzystwa za zarządzanie Funduszem maksymalnie do wysokości 4% w skali roku.

Jednostki Uczestnictwa kategorii C charakteryzują się tym, że Uczestnik przy nabywaniu płaci opłatę manipulacyjną zwaną Opłatą za Nabycie maksymalnie do wysokości 2,25% kwoty wpłaty, przy odkupieniu płaci opłatę manipulacyjną zwaną Opłatą za Odkupienie maksymalnie do wysokości 2,25% kwoty podlegającej odkupieniu oraz tym, że od aktywów Funduszu przypadających na tę kategorię Jednostek Uczestnictwa pobiera się wynagrodzenie Towarzystwa za zarządzanie Funduszem maksymalnie do wysokości 4% w skali roku.

Jednostki Uczestnictwa kategorii A1 charakteryzują się tym, że Uczestnik przy nabywaniu płaci opłatę manipulacyjną zwaną Opłatą za Nabycie maksymalnie do wysokości 4,5% kwoty wpłaty oraz tym, że od aktywów Funduszu przypadających na tę kategorię Jednostek Uczestnictwa pobiera się wynagrodzenie Towarzystwa za zarządzanie Funduszem maksymalnie do wysokości 3% w skali roku.

Jednostki Uczestnictwa kategorii B1 charakteryzują się tym, że przy odkupieniu Jednostek Uczestnictwa przez Fundusz Uczestnik płaci opłatę manipulacyjną zwaną Opłatą za Odkupienie maksymalnie do wysokości 4,5% kwoty podlegającej odkupieniu oraz tym, że od aktywów Funduszu przypadających na tę kategorię Jednostek Uczestnictwa pobiera się wynagrodzenie Towarzystwa za zarządzanie Funduszem maksymalnie do wysokości 3% w skali roku.

Jednostki Uczestnictwa kategorii C1 charakteryzują się tym, że Uczestnik przy nabywaniu płaci opłatę manipulacyjną zwaną Opłatą za Nabycie maksymalnie do wysokości 2,25% kwoty wpłaty, przy odkupieniu płaci opłatę manipulacyjną zwaną Opłatą za Odkupienie maksymalnie do wysokości 2,25% kwoty podlegającej odkupieniu oraz tym, że od aktywów Funduszu przypadających na tę kategorię Jednostek Uczestnictwa pobiera się wynagrodzenie Towarzystwa za zarządzanie Funduszem maksymalnie do wysokości 3% w skali roku.

Jednostki Uczestnictwa kategorii E charakteryzują się tym, że Uczestnik przy nabywaniu płaci opłatę manipulacyjną zwaną Opłatą za Nabycie maksymalnie do wysokości 5% kwoty wpłaty oraz tym, że od aktywów Funduszu przypadających na tę kategorię Jednostek Uczestnictwa pobiera się wynagrodzenie Towarzystwa za zarządzanie Funduszem maksymalnie do wysokości 3,2% w skali roku.

3.2. Jednostki Uczestnictwa Funduszu:

- nie mogą być zbywane przez Uczestnika na rzecz osób trzecich,
- podlegają dziedziczeniu,
- mogą być przedmiotem zastawu.

4. Prawa Uczestników Funduszu.

4.1. Prawa majątkowe Uczestników Funduszu, określone Statutem i Ustawą, reprezentuje Jednostka Uczestnictwa. Jednostka Uczestnictwa lub jej część uprawnia Uczestnika Funduszu do udziału w Aktywach Netto Funduszu proporcjonalnie do liczby posiadanych Jednostek Uczestnictwa Funduszu. Prawa majątkowe Uczestników Funduszu posiadających tę samą kategorię Jednostek Uczestnictwa są równe;

4.2. Z uwzględnieniem szczegółowych zasad zbywania i odkupywania Jednostek Uczestnictwa Uczestnik ma prawo do nabywania, odkupywania, zamiany Jednostek Uczestnictwa, tj.:

- na podstawie prawidłowo dokonanej wpłaty Fundusz jest zobowiązany do zbycia na jego rzecz odpowiedniej ilości Jednostek Uczestnictwa,
- na prawidłowo złożone żądanie Uczestnika Fundusz jest zobowiązany do zamiany lub odkupienia po odpowiedniej cenie Jednostek Uczestnictwa,

4.3. Uczestnik maksymalnie 3 razy w roku kalendarzowym może skorzystać z prawa do Reinwestycji Jednostek Uczestnictwa kategorii A, A1, C lub C1 na zasadach określonych w Statucie.

4.4. Uczestnik ma prawo przystępować do Wyspecjalizowanych Programów Inwestycyjnych,

4.5. Uczestnik może korzystać z obniżek i zwolnień z opłat manipulacyjnych na zasadach określonych w Statucie, składać oświadczenia woli dotyczące uczestnictwa w Funduszu za pośrednictwem Sprzedawców, urzędów telekomunikacyjnych lub listownie, ustanowić pełnomocnika do nabywania i dysponowania Jednostkami Uczestnictwa oraz składania innych oświadczeń woli związanych z uczestnictwem w Funduszu.

5. Zasady przeprowadzania zapisów na Jednostki Uczestnictwa.

Nie dotyczy, ponieważ proces przeprowadzania zapisów na Jednostki Uczestnictwa oraz ich przydziału został zakończony.

6. Sposób i szczególne warunki:

6.1. Zbywania Jednostek Uczestnictwa.

6.1.1. Uczestnicy Funduszu nabywają Jednostki Uczestnictwa nie wcześniej niż wraz z otwarciem Rejestru w Funduszu. Rejestr może być otwarty poprzez:

6.1.1.1. złożenie za pośrednictwem Dystrybutora prawidłowo wypełnionego Zlecenia otwarcia Rejestru lub

6.1.1.2. dokonanie wpłaty bezpośredniej (tj. wpłatę środków pieniężnych przeznaczonych na nabycie bezpośrednio na przeznaczony do tego celu rachunek prowadzony dla Funduszu), o ile dany podmiot jest już Uczestnikiem Funduszu lub innego funduszu inwestycyjnego zarządzanego przez Towarzystwo.

6.1.2. Uczestnicy posiadający otwarty Rejestr w Funduszu mogą dokonywać wpłat na nabycie Jednostek Uczestnictwa w ramach tego Rejestru tylko w drodze wpłaty bezpośredniej.

6.1.3. Zasady prowadzenia Planu Systematycznego Oszczędzania, Wyspecjalizowanego Programu Inwestycyjnego, Indywidualnego Konta Emerytalnego lub Pracowniczego Programu Emerytalnego mogą określać inne zasady otwarcia Rejestru i nabywania Jednostek Uczestnictwa.

- 6.1.4. Prawidłowo wypełniony dokument przelewu powinien zawierać dane umożliwiające jednoznaczną identyfikację Uczestnika i Rejestru, w tym w szczególności:
 - 6.1.4.1. w przypadku Uczestnika będącego osobą fizyczną: nazwę Funduszu, numer rachunku bankowego Funduszu, imię i nazwisko Uczestnika oraz numer Rejestru Uczestnika,
 - 6.1.4.2. w przypadku Uczestnika niebędącego osobą fizyczną: nazwę Funduszu, numer rachunku bankowego Funduszu, firmę/nazwę Uczestnika oraz numer Rejestru Uczestnika,
 - 6.1.4.3. w przypadku Uczestnika, który dokonuje pierwszej wpłaty do Funduszu za pomocą wpłaty bezpośredniej, zamiast numeru Rejestru dokument przelewu powinien zawierać PESEL/datę urodzenia lub numer REGON oraz kategorię Jednostki Uczestnictwa, a także dopisek „Nowy Rejestr”.
- 6.1.5. Wpływ środków pieniężnych na przeznaczony do tego celu rachunek Funduszu prowadzony przez Depozytariusza uznaje się za dokonanie przez Uczestnika wpłaty bezpośredniej skutkującej nabyciem Jednostek Uczestnictwa. Przez dzień dokonania wpłaty środków pieniężnych przeznaczonych na nabycie Jednostek Uczestnictwa rozumie się dzień, w którym środki pieniężne wpłynęły na przeznaczony do tego celu rachunek Funduszu prowadzony przez Depozytariusza.
- 6.1.6. Nabycie Jednostek Uczestnictwa następuje w chwili, w której Agent Obsługujący dokona przydziału Jednostek Uczestnictwa i zarejestruje w Rejestrze liczbę nabytych Jednostek Uczestnictwa.
- 6.1.7. Inwestorzy i Uczestnicy nabywają Jednostki Uczestnictwa po cenie równej WANJU obowiązującej dla tego Dnia Wyceny, w którym Agent Obsługujący otrzyma od Depozytariusza informację o wpłynięciu na rachunek prowadzony dla Funduszu środków pieniężnych przeznaczonych na nabycie Jednostek Uczestnictwa.
- 6.1.8. Od dokonanej wpłaty pobiera się Oplatę za Nabycie oraz dokonuje przydziału odpowiedniej liczby Jednostek Uczestnictwa. Obliczenia dokonuje się zgodnie z poniższym wzorem:

Kwota wpłaty – (stawka Opłaty za Nabycie zgodna z Tabelą Opłat x Kwota wpłaty)

WANJU danej kategorii obowiązująca dla odpowiedniego Dnia Wyceny

- 6.1.9. Początkowa i każda następną minimalną wpłatą do Funduszu wynosi 100 złotych (sto). Fundusz może ustalić inną kwotę początkowej i następnych minimalnych wpłat w ramach wyspecjalizowanych programów inwestycyjnych, o których mowa w art. 35 Statutu, w tym w szczególności pracowniczych programów emerytalnych prowadzonych w formie wnoszenia składek do Funduszu, a także w ramach Planów Systematycznego Oszczędzania. Fundusz może ustalić niższą kwotę początkowej i następnych minimalnych wpłat w ramach oferowanych przez Fundusz Indywidualnych Kont Emerytalnych.
- 6.1.10. Fundusz rozpocznie zbywanie Jednostek Uczestnictwa kategorii B i C oraz kategorii A1, B1 i C1 po cenie równej WANJU Jednostek Uczestnictwa kategorii A obliczonej na dzień, który będzie pierwszym dniem zbywania Jednostek Uczestnictwa nowych kategorii.
- 6.1.11. Uczestnik może zażądać zmiany Jednostek Uczestnictwa kategorii A, B lub C na kategorię odpowiednio A1, B1 lub C1 tylko wówczas, gdy wartość Jednostek Uczestnictwa kategorii A, B lub C posiadanych na danym Rejestrze wynosi co najmniej 250.000 (dwieście pięćdziesiąt tysięcy) złotych. Zlecenie zmiany kategorii Jednostek Uczestnictwa na kategorię odpowiednio A1, B1 lub C1 zostanie zrealizowane jeżeli wartość Jednostek Uczestnictwa kategorii A, B lub C posiadanych na danym Rejestrze w dniu realizacji danego zlecenia wynosi co najmniej 250.000 (dwieście pięćdziesiąt tysięcy) złotych. Uczestnik w każdym czasie może zażądać zmiany Jednostek Uczestnictwa kategorii A1, B1 lub C1 odpowiednio na kategorię A, B lub C. Żądanie zmiany kategorii jest traktowane jak każde inne zlecenie i dokonywane zgodnie z zasadami opisanymi w Prospekcie. Fundusz nie pobiera opłat manipulacyjnych za zmiany kategorii.
- 6.1.12. Fundusz dokonuje automatycznej zmiany kategorii Jednostek Uczestnictwa A1, B1 lub C1 na kategorię odpowiednio A, B lub C, jeżeli wartość Jednostek Uczestnictwa kategorii A1, B1 lub C1 zarejestrowanych na danym Rejestrze spadnie poniżej 250.000 (dwieście pięćdziesiąt tysięcy) złotych w wyniku realizacji zlecenia pomniejszającego liczbę Jednostek Uczestnictwa na danym Rejestrze. Automatyczna zmiana kategorii dokonywana jest w tym samym Dniu Wyceny i przy użyciu ceny z tego samego Dnia Wyceny, w którym następuje realizacja zlecenia powodującego automatyczną zmianę kategorii. W takim przypadku Fundusz nie pobiera opłat manipulacyjnych.
- 6.1.13. Jednostki Uczestnictwa kategorii E zbywane są na warunkach Wyspecjalizowanych Programów Inwestycyjnych (o których mowa w art. 36 Statutu) oferowanych między innymi osobom fizycznym, podmiotom tworzącym pracownicze programy emerytalne oraz zakładowe programy oszczędnościowe oraz podmiotom oferującym swoim pracownikom inne formy zabezpieczenia finansowego oparte na nabywaniu Jednostek Uczestnictwa. W pierwszym dniu zbywania Jednostek Uczestnictwa kategorii E Fundusz będzie zbywał te Jednostki Uczestnictwa po cenie równej WANJU Jednostek Uczestnictwa kategorii A dla tego dnia.
- 6.1.14. Jest możliwa sytuacja, gdy na żądanie Uczestników Fundusz odkupi od nich wszystkie Jednostki Uczestnictwa kategorii A1, B1, C1 lub kategorii E, jakie były zarejestrowane w Rejestrze Uczestników w danym dniu. Uczestnicy i Inwestorzy, którzy w takiej sytuacji dokonają wpłaty na nabycie jednostek kategorii A1, B1, C1 lub kategorii E naberą te Jednostki Uczestnictwa po cenie równej WANJU Jednostek Uczestnictwa kategorii A.
- 6.1.15. Fundusz udostępni wzór Zlecenia otwarcia Rejestru. Inwestor może złożyć Funduszowi Zlecenie otwarcia Rejestru korespondencyjnie na warunkach indywidualnie uzgodnionych z Funduszem lub za pośrednictwem Internetu, pod warunkiem zapewnienia odpowiedniej identyfikacji Inwestora i na warunkach określonych w Zasadach składania zleceń za pośrednictwem Internetu, dostępnych na stronie internetowej www.pkotfi.pl. W tym przypadku wpłata na nabycie powinna być dokonana z rachunku bankowego otwartego na imię i na rzecz Inwestora.
- 6.1.16. Zlecenie otwarcia Rejestru wygasa automatycznie w przypadku, gdy środki pieniężne przeznaczone na nabycie Jednostek Uczestnictwa nie wpłyną na wyznaczony rachunek bankowy Funduszu w terminie sześciu tygodni od daty otwarcia Rejestru.
- 6.1.17. Jeżeli Uczestnik dokonujący wpłaty bezpośredniej nie poda wszystkich wymaganych informacji i danych identyfikujących Fundusz i Rejestr, na który mają zostać nabyte Jednostki Uczestnictwa, Fundusz dołoży należytej staranności w celu nabycia Jednostek Uczestnictwa zgodnie z intencją Uczestnika, na podstawie danych podanych w poleceniu przelewu oraz danych zawartych w Rejestrze. W takim przypadku Fundusz nie ponosi odpowiedzialności za realizację wpłaty bezpośredniej niezgodnie z intencją Uczestnika.

6.2. Odkupywania Jednostek Uczestnictwa.

- 6.2.1. Fundusz odkupuje Jednostki Uczestnictwa danej kategorii w kolejności zgodnej z przyjętą metodą księgową. W ramach danego Rejestru Uczestnik nie ma możliwości wyboru kolejności odkupywanych Jednostek Uczestnictwa.
- 6.2.2. Poprzez złożenie prawidłowo wypełnionego zlecenia odkupienia Uczestnik może żądać odkupienia przez Fundusz określonej liczby lub wszystkich Jednostek Uczestnictwa albo odkupienia Jednostek Uczestnictwa na określoną przez Uczestnika kwotę.

W przypadku, gdy zlecenie odkupienia zawiera żądanie odkupienia liczby Jednostek Uczestnictwa większej niż posiadana przez Uczestnika lub zawiera żądanie odkupienia Jednostek Uczestnictwa na określoną kwotę, która jest większa niż wartość Jednostek Uczestnictwa posiadana przez Uczestnika, Fundusz traktuje takie zlecenie jako żądanie odkupienia wszystkich posiadanych przez Uczestnika Jednostek Uczestnictwa.

Jeżeli w wyniku realizacji zlecenia odkupienia na Rejestrze Uczestnika pozostałyby Jednostki Uczestnictwa o wartości mniejszej niż pierwsza minimalna wpłata, Fundusz traktuje takie zlecenie jako żądanie odkupienia wszystkich posiadanych przez Uczestnika Jednostek Uczestnictwa. Minimalna wartość zlecenia odkupienia Jednostek Uczestnictwa Funduszu wynosi 100 złotych (sto). Fundusz zastrzega sobie możliwość nierealizowania zleceń odkupienia na kwotę niższą niż minimalna wartość zlecenia odkupienia.

Fundusz może ustalić inną kwotę minimalnej wartości zlecenia odkupienia w ramach wyspecjalizowanych programów inwestycyjnych, o których mowa w art. 36 Statutu, w tym w szczególności pracowniczych programów emerytalnych prowadzonych w formie wnoszenia składek do Funduszu, a także w ramach Planów Systematycznego Oszczędzania. Fundusz może ustalić inną kwotę minimalnej wartości zlecenia odkupienia w ramach oferowanych przez Fundusz Indywidualnych Kont Emerytalnych.

- 6.2.3. Odkupienie Jednostek Uczestnictwa następuje w chwili, w której Agent Obsługujący na podstawie otrzymanej od Dystrybutora informacji o danych zawartych w zleceniu odkupienia zarejestruje w Rejestrze liczbę odkupionych Jednostek Uczestnictwa i kwotę należną Uczestnikowi z tytułu odkupienia tych Jednostek.
- 6.2.4. Z chwilą odkupienia Jednostki Uczestnictwa są umarzone z mocy prawa.
- 6.2.5. Z zastrzeżeniem pkt 6.2.6., od Uczestników, których zlecenia dotarły do Agenta Obsługującego w danym Dniu Wyceny, Fundusz odkupuje Jednostki Uczestnictwa po cenie równej WANJU obowiązującej dla tego Dnia Wyceny.
- 6.2.6. Od Uczestników, których zlecenia złożone Dystrybutorowi w danym Dniu Wyceny dotarły do Agenta Obsługującego w tym samym Dniu Wyceny, Fundusz odkupuje Jednostki Uczestnictwa po cenie równej WANJU obowiązującej dla następnego Dnia Wyceny.
- 6.2.7. Jeżeli zlecenie odkupienia zawiera żądanie odkupienia określonej liczby lub wszystkich Jednostek Uczestnictwa, w celu obliczenia kwoty należnej Uczestnikowi z tytułu odkupienia Jednostek Uczestnictwa należy pomnożyć ilość odkupywanych Jednostek Uczestnictwa przez cenę ustaloną zgodnie z pkt 6.2.5. lub 6.2.6. i uzyskaną w ten sposób kwotę, zwaną dalej kwotą brutto, pomniejszyć o Oplatę za Odkupienie pobraną zgodnie ze Statutem. Jeżeli zlecenie odkupienia zawiera żądanie odkupienia Jednostek Uczestnictwa na określoną kwotę, wówczas Fundusz traktuje tę kwotę jako kwotę brutto. Kwota należna Uczestnikowi w wyniku realizacji takiego zlecenia odkupienia to kwota brutto pomniejszona o odpowiednią Oplatę za Odkupienie, pobraną zgodnie ze Statutem.

Liczba Jednostek Uczestnictwa podlegających odkupieniu w wyniku takiego zlecenia jest obliczana poprzez podzielenie kwoty brutto przez cenę Jednostki Uczestnictwa.

6.3. Zamiany Jednostek Uczestnictwa na Jednostki Uczestnictwa innego funduszu oraz wysokość opłat z tym związanych.

- 6.3.1. Zamiana Jednostek Uczestnictwa na Jednostki Uczestnictwa innego funduszu dokonywana jest na podstawie zlecenia konwersji.
- 6.3.2. Wskutek realizacji zlecenia konwersji następuje odkupienie Jednostek Uczestnictwa w jednym Funduszu PKO, a za uzyskane w ten sposób środki następuje nabycie Jednostek Uczestnictwa w innym Funduszu PKO.
- 6.3.3. Uczestnik Funduszu może dokonywać konwersji Jednostek Uczestnictwa Funduszu na Jednostki Uczestnictwa każdego innego Funduszu PKO (Konwersja wychodząca z Funduszu).
- 6.3.4. Uczestnik każdego innego Funduszu PKO może dokonywać konwersji posiadanych przez niego Jednostek Uczestnictwa na Jednostki Uczestnictwa Funduszu (Konwersja do Funduszu).
- 6.3.5. Zlecenie Konwersji z Funduszu do innego funduszu może dotyczyć:
 - 6.3.5.1. odkupienia przez Fundusz wszystkich lub określonej liczby Jednostek Uczestnictwa Funduszu oraz przekazania uzyskanych w ten sposób środków pieniężnych do wskazanego innego Funduszu PKO w celu nabycia Jednostek Uczestnictwa wskazanego funduszu lub
 - 6.3.5.2. odkupienia przez Fundusz takiej liczby Jednostek Uczestnictwa Funduszu, w wyniku której otrzymana zostanie określona w zleceniu Konwersji kwota środków pieniężnych (nie niższa niż minimalna wartość zlecenia odkupienia) oraz przekazania uzyskanych w ten sposób środków pieniężnych do wskazanego Funduszu PKO w celu nabycia Jednostek Uczestnictwa wskazanego funduszu.
- 6.3.6. Jeżeli w wyniku realizacji odkupienia na Rejestrze Uczestnika pozostałyby Jednostki Uczestnictwa o wartości mniejszej niż minimalna wpłata, Fundusz traktuje takie zlecenie jako żądanie odkupienia wszystkich posiadanych przez Uczestnika Jednostek Uczestnictwa. Minimalna wartość zlecenia odkupienia Jednostek Uczestnictwa Funduszu wynosi 100 złotych (sto). Fundusz zastrzega sobie możliwość nierealizowania odkupienia na kwotę niższą niż minimalna wartość zlecenia odkupienia.
- 6.3.7. Jednostki Uczestnictwa kategorii B i B1 nie podlegają konwersji z Funduszu.
- 6.3.8. Fundusz oblicza dochód z odkupienia Jednostek Uczestnictwa na podstawie zlecenia konwersji i pobiera należny podatek.
- 6.3.9. Cenę, po jakiej Fundusz odkupi Jednostki Uczestnictwa, wysokość należnego podatku oraz liczbę odkupionych Jednostek Uczestnictwa określa się zgodnie z zasadami określonymi dla realizacji zlecenia odkupienia.
- 6.3.10. Dokonując Konwersji do Funduszu Uczestnik, który posiada w innym Funduszu PKO Jednostki Uczestnictwa kategorii A bądź A1 lub C bądź C1 w wyniku konwersji zawsze otrzyma w Funduszu Jednostki Uczestnictwa tej samej kategorii lub zbliżonej pod względem pobierania opłat manipulacyjnych. Jednostki Uczestnictwa kategorii B i B1 nie podlegają konwersji do Funduszu. Przepisy o minimalnej wpłacie do Funduszu stosuje się odpowiednio.
- 6.3.11. Szczegółowe zasady pobierania Opłat za Konwersję zawiera Tabela Opłat, która jest udostępniana na stronie www.pkofii.pl oraz przez Dystrybutorów.
- 6.3.12. Cena, po jakiej zostaną nabyte Jednostki Uczestnictwa Funduszu oraz liczba nabytych Jednostek Uczestnictwa są ustalane zgodnie z zasadami określonymi dla realizacji nabycia.

6.4. Wypłat kwot z tytułu odkupienia Jednostek Uczestnictwa lub wypłat dochodów Funduszu.

- 6.4.1. Kwota należna Uczestnikowi z tytułu odkupienia Jednostek Uczestnictwa przed wypłatą jest pomniejszana o zryczałtowany podatek w sposób określony przepisami prawa. Obliczenia podstawy podatku Fundusz dokonuje z zastosowaniem zasady, iż w pierwszej kolejności odkupywane są Jednostki Uczestnictwa nabyte najwcześniej (metoda księgową FIFO).

- 6.4.2. Po odkupieniu Jednostek Uczestnictwa Fundusz niezwłocznie przekazuje Uczestnikowi kwotę należną z tytułu odkupienia pomniejszoną o należny podatek w formie polecenia przelewu. Wypłata środków z odkupienia Jednostek Uczestnictwa następuje w sposób wskazany w zleceniu odkupienia. Fundusz nie odpowiada za opóźnienia w przekazaniu środków powstałe z przyczyn niezależnych od Funduszu.
- 6.4.3. W przypadku podania przez Uczestnika rachunku bankowego prowadzonego w innej walucie niż waluta realizacji zlecenia odkupienia, Uczestnik ponosi konsekwencje wskazania takiego rachunku, w tym koszty związane z przekazaniem środków.

6.5. Zamiany Jednostek Uczestnictwa związanych z jednym subfunduszem na Jednostki Uczestnictwa związane z innym subfunduszem.

Nie dotyczy.

6.6. Spełniania świadczeń należnych z tytułu nieterminowych realizacji zleceń Uczestników Funduszu oraz błędnej wyceny Aktywów Netto Funduszu na Jednostkę Uczestnictwa.

6.6.1. Świadczenie należne danemu Uczestnikowi z tytułu nieterminowej realizacji zlecenia pokrywane jest przez Towarzystwo poprzez:

- dokonanie przelewu kwoty pieniężnej na rzecz Uczestnika lub
- nabycie dodatkowych Jednostek Uczestnictwa.

Świadczenie należne Uczestnikowi w postaci nabycia dodatkowych Jednostek Uczestnictwa jest obliczane jako różnica pomiędzy liczbą Jednostek Uczestnictwa, jaką nabyłby on w przypadku prawidłowej realizacji nabycia a liczbą Jednostek Uczestnictwa faktycznie nabytych. Świadczenie jest realizowane w oparciu o cenę z dnia realizacji nabycia dodatkowego.

Świadczenie należne Uczestnikowi w postaci przekazania dodatkowej kwoty pieniężnej jest obliczane jako różnica pomiędzy kwotą, jaką uczestnik otrzymałby w przypadku terminowej realizacji zlecenia odkupienia, a kwotą faktycznie przekazaną.

6.6.2. W przypadku błędnego ustalenia WANJU, dokonywana jest analiza nabyć i odkupień zrealizowanych przez Fundusz w oparciu o błędne WANJU i w zależności od tego, czy błąd dotyczy zaniżenia czy zawyżenia WANJU, Towarzystwo:

- nabywa dodatkowe Jednostki Uczestnictwa na rejestry Uczestników w liczbie stanowiącej różnicę pomiędzy liczbą Jednostek Uczestnictwa, jaką nabyłby w przypadku realizacji nabycia w oparciu o prawidłową wycenę a liczbą Jednostek Uczestnictwa faktycznie nabytych. Świadczenie jest realizowane w oparciu o cenę z dnia realizacji nabycia dodatkowego.
- dokonuje na rzecz Uczestnika przelewu środków pieniężnych w kwocie stanowiącej różnicę pomiędzy kwotą należną z tytułu realizacji zlecenia odkupienia Jednostek Uczestnictwa po prawidłowej cenie, a kwotą faktycznie przekazaną.
- rekompensuje Funduszowi szkodę poniesioną wskutek wypłaty środków tytułem realizacji zleceń Uczestników w oparciu o zawyżone WANJU oraz przydzielenia Jednostek Uczestnictwa w oparciu o zaniżone WANJU.

7. Częstotliwość zbywania i odkupywania Jednostek Uczestnictwa

Jednostki Uczestnictwa są zbywane i odkupywane przez Fundusz w każdym dniu, w którym dokonywana jest wycena aktywów Funduszu.

8. Określenie terminów, w których najpóźniej nastąpi:

8.1. zbycie przez Fundusz Jednostek Uczestnictwa po dokonaniu wpłaty na Jednostki Uczestnictwa

Okres między dokonaniem wpłaty na nabycie a datą nabycia Jednostek Uczestnictwa nie będzie dłuższy niż 7 dni kalendarzowych, chyba że takie opóźnienie jest następstwem okoliczności, za które Fundusz nie ponosi odpowiedzialności (zgodnie z art. 471 Kodeksu Cywilnego).

8.2. odkupienie przez Fundusz Jednostek Uczestnictwa po zgłoszeniu żądania ich odkupienia

Okres między złożeniem Dystrybutorowi prawidłowo wypełnionego zlecenia odkupienia a datą odkupienia Jednostek Uczestnictwa przez Fundusz nie jest dłuższy niż 7 dni kalendarzowych, chyba, że takie opóźnienie jest następstwem okoliczności, za które Fundusz nie ponosi odpowiedzialności (zgodnie z art. 471 Kodeksu Cywilnego).

9. Wskazanie okoliczności, w których Fundusz może:

9.1. zawiesić zbywanie Jednostek Uczestnictwa.

Fundusz inwestycyjny może zawiesić zbywanie Jednostek Uczestnictwa na 2 tygodnie, jeżeli nie można dokonać wiarygodnej wyceny istotnej części aktywów Funduszu z przyczyn niezależnych od Funduszu. W takim przypadku, za zgodą i na warunkach określonych przez KNF, zbywanie Jednostek Uczestnictwa może zostać zawieszona na okres dłuższy niż 2 tygodnie, nieprzekraczający jednak 2 miesięcy.

9.2. zawiesić odkupywanie Jednostek Uczestnictwa.

Fundusz może zawiesić odkupywanie Jednostek Uczestnictwa na 2 tygodnie jeżeli: 1) w okresie ostatnich 2 tygodni suma wartości odkupionych przez Fundusz Jednostek Uczestnictwa oraz Jednostek Uczestnictwa, których odkupienia zażądano, stanowi kwotę przekraczającą 10% wartości aktywów Funduszu albo 2) nie można dokonać wiarygodnej wyceny istotnej części aktywów Funduszu z przyczyn niezależnych od Funduszu. W takich przypadkach, za zgodą i na warunkach określonych przez KNF: 1) odkupywanie Jednostek Uczestnictwa może zostać zawieszona na okres dłuższy niż 2 tygodnie, nieprzekraczający jednak 2 miesięcy; 2) Fundusz może odkupywać Jednostki Uczestnictwa w ratach w okresie nieprzekraczającym 6 miesięcy przy stosowaniu proporcjonalnej redukcji lub przy dokonywaniu wypłat z tytułu odkupienia Jednostek Uczestnictwa.

10. Określenie rynków, na których zbywane są Jednostki Uczestnictwa.

Jednostki Uczestnictwa Funduszu są zbywane na obszarze Rzeczypospolitej Polskiej.

11. Zasady polityki inwestycyjnej Funduszu.

11.1. Główne kategorie lokat Funduszu.

- 1) Podstawowymi rodzajami lokat Funduszu są Instrumenty Udziałowe będące przedmiotem oferty publicznej lub dopuszczone do obrotu na rynku regulowanym, Instrumenty Udziałowe niebędące przedmiotem oferty publicznej lub niedopuszczone do obrotu na rynku regulowanym na terytorium Rzeczypospolitej Polskiej lub państw należących do Unii Europejskiej, na rynku zorganizowanym niebędącym rynkiem regulowanym w Rzeczypospolitej Polskiej lub innym państwie członkowskim, a także na Innych Rynkach Zorganizowanych, oraz kontrakty terminowe na akcje lub indeksy giełdowe akcji.

- 2) Proporcja pomiędzy poszczególnymi rodzajami lokat Funduszu będzie uzależniona od decyzji Towarzystwa popartych analizami dokonanymi przez Towarzystwo i zarządzającego aktywami Funduszu oraz danymi otrzymanymi ze źródeł zewnętrznych, z uwzględnieniem zasad dywersyfikacji lokat oraz innych ograniczeń inwestycyjnych określonych w Ustawie, a także następujących zasad:
- a) całkowita wartość lokat w Instrumenty Udziałowe oraz kontrakty terminowe na akcje lub indeksy giełdowe akcji w Rzeczypospolitej Polskiej, Republice Czeskiej, Republice Austrii, Republice Węgierskiej oraz Republice Turcji nie może być niższa niż 60% Wartości Aktywów Netto Funduszu, przy czym wartość kontraktu liczona jest jako iloczyn kursu kontraktu terminowego i mnożnika;
 - b) Fundusz może zawierać umowy mające za przedmiot instrumenty pochodne będące przedmiotem obrotu na rynku regulowanym w Rzeczypospolitej Polskiej lub państwie członkowskim, na rynku zorganizowanym niebędącym rynkiem regulowanym w Rzeczypospolitej Polskiej lub innym państwie członkowskim, lub na Innych Rynkach Zorganizowanych, a także niewystandaryzowane instrumenty pochodne.

11.2. Podstawowe kryteria doboru lokat do portfela inwestycyjnego Funduszu.

Podstawowymi kryteriami doboru lokat Funduszu są analiza fundamentalna i portfelowa.

11.3. Informacja o odzwierciedlaniu składu uznanego indeksu akcji lub dłużnych papierów wartościowych.

Nie dotyczy.

11.4. Ze względu na skład portfela oraz przyjętą technikę zarządzania portfelem, wartość aktywów netto portfela inwestycyjnego Funduszu może charakteryzować się dużą zmiennością.

11.5. Zawieranie umów, których przedmiotem są instrumenty pochodne.

- 11.5.1. Fundusz może zawierać umowy mające za przedmiot instrumenty pochodne, w tym niewystandaryzowane instrumenty pochodne, zarówno w celu ograniczenia ryzyka inwestycyjnego jak i w celu zapewnienia sprawnego zarządzania Funduszem.
- 11.5.2. Zawarcie umowy mającej za przedmiot niewystandaryzowane instrumenty pochodne może powodować ryzyko kontrahenta - polegające na tym, że w przypadku, gdy wartość transakcji na danym instrumencie jest pozytywna dla Funduszu, zachodzi prawdopodobieństwo niewywiązania się przez kontrahenta z tej transakcji.

11.6. Wskazanie gwaranta oraz warunków gwarancji wypłaty określonej kwoty z tytułu odkupienia Jednostek Uczestnictwa.

Nie dotyczy.

12. Opis ryzyka inwestycyjnego związanego z przyjętą polityką inwestycyjną Funduszu, z uwzględnieniem opisu ryzyka związanego z inwestowaniem przez Fundusz w poszczególne instrumenty finansowe oraz ryzyka związanego z inwestowaniem w Jednostki Uczestnictwa Funduszu.

12.1. Opis ryzyka inwestycyjnego związanego z polityką inwestycyjną Funduszu z uwzględnieniem strategii zarządzania.

Inwestorzy i Uczestnicy Funduszu powinni akceptować ryzyko wynikające z przyjętej polityki inwestycyjnej, opisanej w Rozdziale III pkt 11 Prospektu informacyjnego. Inwestycje w akcje i instrumenty dłużne mogą być dokonywane również w instrumenty nie będące przedmiotem oferty publicznej. Alokacja aktywów Funduszu głównie w udziałowe papiery wartościowe skutkować może ryzykami związanymi z sytuacją ekonomiczno-finansową emitentów, wynikającą zarówno z procesów ogólnorynkowych, jak i specyfiki zarządzania w poszczególnych spółkach. Należy przy tym brać pod uwagę, iż w przypadku upadłości lub likwidacji emitenta akcjonariusz uczestniczy w podziale aktywów spółki w ostatniej kolejności. Zmiana koniunktury na rynku akcji może powodować znaczne wahania wartości aktywów Funduszu.

Do najważniejszych ryzyk, które powinni uwzględniać Uczestnicy Funduszu należą:

- 12.1.1. ryzyko rynkowe – wynikające z faktu, że ceny instrumentów finansowych podlegają wahanom pod wpływem ogólnych tendencji rynkowych. Ceny papierów wartościowych podlegają tendencjom rynkowym w kraju i na świecie w zależności od oceny perspektyw rozwoju sytuacji przez inwestorów, co może skutkować silnymi spadkami lub długoterminowymi trendami spadkowymi, w szczególności cen akcji,
- 12.1.2. ryzyko stóp procentowych – zmiana rynkowych stóp procentowych wpływa bezpośrednio na wartość dłużnych papierów wartościowych. W przypadku wzrostu stóp procentowych cena papierów dłużnych o stałym oprocentowaniu ulega obniżeniu. Poziom rynkowych stóp procentowych wpływa na ceny instrumentów rynku pieniężnego. Spadek stóp powoduje spadek rentowności tych instrumentów, a w konsekwencji spadek tempa wzrostu WANJU. W polityce inwestycyjnej Funduszu powyższe ryzyko nie odgrywa istotnej roli ze względu na jego skład portfela,
- 12.1.3. ryzyko kredytowe – związane z możliwością niewywiązania się ze swoich zobowiązań przez kontrahenta, z którym Fundusz zawarł umowy lub transakcje na instrumentach finansowych będących przedmiotem lokat Funduszu. W związku z zakładanym udziałem instrumentów finansowych o charakterze dłużnym istnieje ryzyko, że niewypłacalność któregośkolwiek z emitentów może negatywnie wpłynąć na Wartość Aktywów Netto Funduszu i Wartość Aktywów Netto na Jednostkę Uczestnictwa. Może zaistnieć sytuacja utraty wypłacalności emitenta skutkująca utratą części aktywów Funduszu,
- 12.1.4. ryzyko rozliczenia – związane z możliwością nieterminowego rozliczenia transakcji zawartych przez Fundusz, co może skutkować poniesieniem przez Fundusz dodatkowych kosztów,
- 12.1.5. ryzyko płynności – wynikające z możliwości wystąpienia sytuacji, w której nie jest możliwe dokonanie transakcji papierami wartościowymi bez znaczącego wpływu na ich cenę,
- 12.1.6. ryzyko walutowe – zmienność kursów walut jest nierozłącznym elementem związanym z inwestowaniem środków pieniężnych, co przekłada się na zmienność wartości Jednostki Uczestnictwa Funduszu,
- 12.1.7. ryzyko związane z przechowywaniem aktywów – w przypadku zaprzestania działalności przez Depozytariusza lub subdepozytariusza lub ograniczenia takiej działalności istnieje przejściowe ryzyko ograniczenia dysponowania przez Fundusz przechowywanymi papierami wartościowymi,
- 12.1.8. ryzyko związane z koncentracją aktywów lub rynków – wynikające z możliwości lokowania aktywów Funduszu, w granicach określonych przez obowiązujące przepisy prawa, w papiery wartościowe lub inne instrumenty finansowe emitowane przez niewielką liczbę emitentów lub emitentów działających na jednym rynku,
- 12.1.9. ryzyko makroekonomiczne – wynikające z potencjalnego wpływu koniunktury gospodarczej w kraju oraz na świecie na ceny rynkowe instrumentów finansowych znajdujących się wśród aktywów Funduszu. Do najważniejszych wskaźników makroekonomicznych mogących wpływać na wartość składników aktywów Funduszu należą m.in.: tempo wzrostu gospodarczego, poziom inflacji, poziom bilansu budżetu oraz bilansu na rachunku obrotów bieżących,

- 12.1.10. ryzyko sytuacji politycznej - związane z możliwością destabilizacji sytuacji politycznej, co może wpływać pośrednio lub bezpośrednio na działalność emitenta oraz na podejmowane przez inwestorów decyzje inwestycyjne,
- 12.1.11. ryzyko nieuzyskania statusu spółki publicznej lub niedopuszczenia do obrotu na rynku regulowanym - może mieć niekorzystny wpływ na wartość papieru wartościowego i/lub ograniczyć jego zbywalność,
- 12.1.12. ryzyko specyficzne dla emitenta:
 - 12.1.12.1. ryzyko działalności emitenta - związane z działalnością operacyjną emitenta. W przypadku, gdy podejmowane decyzje nie są trafne, istnieje możliwość pogorszenia się sytuacji ekonomicznej emitenta, utraty pozycji rynkowej itp.,
 - 12.1.12.2. ryzyko utraty płynności i/lub wypłacalności emitenta (ryzyko kredytowe) - związane jest z sytuacją finansową emitenta. W przypadku jej pogorszenia zachodzi możliwość nieterminowej spłaty zobowiązań odsetkowych bądź nawet ich zaniechania. Zmiana wielkości ryzyka kredytowego emitenta wpływa bezpośrednio na cenę rynkową papierów wartościowych,
 - 12.1.12.3. ryzyko zdarzeń losowych lub świadomego działania na niekorzyść emitenta - w wyniku zdarzeń losowych lub świadomego działania ludzi warunki ekonomiczne i perspektywy rozwoju emitenta mogą ulec pogorszeniu.
- 12.1.13. ryzyko inwestycji w instrumenty pochodne, w tym niewystandaryzowane instrumenty pochodne – związane z możliwością poniesienia strat w wyniku niekorzystnych zmian parametrów rynkowych, takich jak ceny papierów wartościowych, stopy procentowe, kursy walut i indeksy giełdowe. Ze względu na efekt dźwigni finansowej, możliwość zajmowania krótkiej pozycji oraz stopnia skomplikowania wyceny takiego instrumentu, ryzyko to jest wyższe niż w przypadku instrumentów stanowiących bazę tych instrumentów.

12.2. Opis ryzyka związanego z uczestnictwem w Funduszu.

Inwestorzy i Uczestnicy Funduszu powinni akceptować w szczególności następujące ryzyka:

- 12.2.1. ryzyko nieosiągnięcia oczekiwanego zwrotu z inwestycji, wynikające z przyjętej strategii inwestycyjnej, spadku cen papierów wartościowych i instrumentów finansowych. Ryzyko to obejmuje w szczególności:
 - 12.2.1.1. ryzyko związane z zawarciem określonych umów – podmioty, z którymi zawarto umowy o prowadzeniu rejestru uczestników Funduszu, jak również podmioty pośredniczące w zbywaniu i odkupywaniu Jednostek Uczestnictwa Funduszu, mogą nie wywiązać się w sposób prawidłowy z zawartych umów, co może skutkować nieprawidłową lub opóźnioną realizacją dyspozycji Uczestników,
 - 12.2.1.2. ryzyko związane ze szczególnymi warunkami zawartych przez Fundusz transakcji – niestandardowe umowy i transakcje, w szczególności w zakresie instrumentów pochodnych, mogą powodować dodatkowe ryzyka i koszty z nimi związane,
 - 12.2.1.3. ryzyko związane z udzielonymi gwarancjami – podmioty, które gwarantują spełnienie określonych zobowiązań innych podmiotów, mogą nie wywiązać się z zawartych umów gwarancji, w szczególności gwarancji wykupu papierów dłużnych emitowanych przez przedsiębiorstwa oraz zapłaty kwot umówionych odsetek,
- 12.2.2. ryzyko wystąpienia szczególnych okoliczności, na wystąpienie których Uczestnik Funduszu nie ma wpływu lub ma ograniczony wpływ, a w szczególności: możliwość otwarcia likwidacji Funduszu, przejęcie zarządzania Funduszem przez inne towarzystwo, zmiana Depozytariusza, zmiana podmiotu zarządzającego portfelem inwestycyjnym Funduszu, zmiana podmiotu obsługującego Fundusz, połączenie Funduszu z innym funduszem, zmiana polityki inwestycyjnej Funduszu,
- 12.2.3. ryzyko niewypłacalności gwaranta – Fundusz nie gwarantuje osiągnięcia celu inwestycyjnego i nie są zawarte żadne umowy o gwarancję osiągnięcia celu inwestycyjnego,
- 12.2.4. ryzyko inflacji – ryzyko wzrostu poziomu cen oraz stóp procentowych,
- 12.2.5. ryzyko związane z regulacjami prawnymi dotyczącymi Funduszu, a w szczególności w zakresie prawa podatkowego - ryzyko zmiany regulacji prawnych dotyczące emitentów, inwestorów lub innych uczestników rynku, oraz ryzyko zmiany przepisów prawa podatkowego polegające na zmianie stawek podatkowych, metody opodatkowania dochodu z tytułu udziału w Funduszu, zmianie umów międzynarodowych w sprawie unikania podwójnego opodatkowania – zmiany tego rodzaju skutkować mogą wyższymi obciążeniami podatkowymi Uczestników,
- 12.2.6. ryzyko płynności - istnieje ryzyko, że w przypadku otrzymania przez Fundusz żądań odkupienia Jednostek Uczestnictwa, które w danym okresie stanowią znaczący udział w łącznej liczbie wyemitowanych przez Fundusz Jednostek Uczestnictwa, spełnienie świadczeń należnych z tytułu odkupienia Jednostek Uczestnictwa nastąpi dopiero po dokonaniu zbycia przez Fundusz części aktywów i rozliczeniu transakcji. W szczególności sytuacja taka może wystąpić w przypadku opisanym w Rozdziale III pkt 9.2 (Zawieszenie odkupywania Jednostek Uczestnictwa),
- 12.2.7. ryzyko operacyjne – ryzyko związane z możliwością poniesienia strat w wyniku nieadekwatnych lub zawodnych procesów wewnętrznych, ludzkich błędów lub błędów systemów komputerowych, a także w wyniku zdarzeń zewnętrznych. Może mieć miejsce błędne lub opóźnione rozliczenie transakcji, jak również mogą zostać przeprowadzone transakcje nieautoryzowane. W wyniku błędów ludzkich lub błędów systemów, jak również w wyniku zdarzeń zewnętrznych, istnieje ryzyko dokonania błędnej wyceny WANJU lub dokonania takiej wyceny z opóźnieniem.

13. Określenie profilu inwestora.

Fundusz przeznaczony jest dla inwestorów, którzy akceptują podwyższony poziom ryzyka i dynamiczne zmiany wartości Jednostek Uczestnictwa i oczekują wyższego wzrostu wartości swojej inwestycji w długim terminie.

Rekomendowany okres inwestowania w Fundusz wynosi minimum 5 lat.

14. Informacja o obowiązkach podatkowych.

14.1. Obowiązki podatkowe Funduszu.

Fundusz posiada osobowość prawną i podlega przepisom ustawy z dnia 15 lutego 1992 r. o podatku dochodowym od osób prawnych (tekst jednolity Dz. U. z 2000r. Nr 54 poz. 654 z późn. zm.). Zgodnie z art. 6 ust. 1 pkt. 10 tej ustawy, fundusze inwestycyjne utworzone na podstawie ustawy o funduszach inwestycyjnych są zwolnione od podatku dochodowego.

14.2. Obowiązki podatkowe Uczestników Funduszu.

14.2.1. Opodatkowanie osób fizycznych.

Zgodnie z treścią art. 30a ust. 1 pkt 5 ustawy z dnia 26 lipca 1991 roku o podatku dochodowym od osób fizycznych (tekst jednolity Dz. U. z 2010 r. Nr 51 poz. 307 z późn. zm.) od dochodu z tytułu udziału w Funduszu pobiera się zryczałtowany 19% podatek dochodowy. Wyjątek od tej zasady wprowadza art. 52a ust. 1 pkt 3 wskazanej ustawy, na mocy którego zwolnione z podatku są

dochody z tytułu udziału w funduszach kapitałowych wypłacane podatnikowi na podstawie umów zawartych przed dniem 1 grudnia 2001 r., jeżeli jednostki uczestnictwa otrzymane zostały na podstawie wpłat (wkładów) do Funduszu dokonanych przed tą datą.

Obowiązek podatkowy powstaje z chwilą realizacji przez Fundusz zlecenia odkupienia/konwersji Jednostek Uczestnictwa. Płatnikiem tego podatku jest Fundusz, który obliczy, pobierze i wpłaci podatek dochodowy do urzędu skarbowego.

UWAGA: Dla obliczenia wysokości podatku Fundusz przyjął metodę FIFO, według której w przypadku zgłoszenia przez Uczestnika żądania odkupienia Jednostek Uczestnictwa przez Fundusz, Fundusz w pierwszej kolejności odkupi Jednostki Uczestnictwa nabyte najwcześniej.

Dla określenia obowiązków podatkowych w odniesieniu do osób fizycznych, które nie mają na terytorium Rzeczypospolitej Polskiej miejsca zamieszkania lub pobytu, konieczne jest uwzględnienie charakteru ustroju podatkowego obowiązującego w kraju ich zamieszkania oraz treści umów międzynarodowych w sprawie zapobiegania podwójnemu opodatkowaniu zawartych przez Rzeczypospolitą Polską z krajami zamieszkania tych osób. Jednakże zastosowanie stawki wynikającej z tych umów albo niepobieranie podatku zgodnie z tymi umowami jest możliwe wyłącznie po przedstawieniu Funduszowi przez podatnika zaświadczenia o jego miejscu zamieszkania lub siedzibie za granicą do celów podatkowych, wydanego przez właściwą zagraniczną administrację podatkową (certyfikat rezydencji podatkowej).

Zgodnie z art. 21 ust. 1 pkt 3) ustawy o podatku dochodowym od osób fizycznych, co do zasady, wolne od podatku dochodowego są otrzymane odszkodowania, jeżeli ich wysokość lub zasady ustalania wynikają wprost z przepisów odrębnych ustaw lub przepisów wykonawczych wydanych na podstawie tych ustaw. Towarzystwo posiada pisemną interpretację Naczelnika Drugiego Mazowieckiego Urzędu Skarbowego w Warszawie co do zakresu i sposobu stosowania prawa podatkowego w zakresie podatku dochodowego od osób fizycznych, która potwierdza, iż odszkodowania wypłacone Uczestnikom w związku z zawinionym działaniem Towarzystwa w procesie realizacji zleceń są wolne od podatku dochodowego od osób fizycznych. Aby odszkodowanie wypłacone Uczestnikowi było wolne od w/w podatku, muszą być spełnione łącznie poniższe warunki: 1) powstanie winy po stronie Towarzystwa oraz 2) uszczuplenie w majątku osoby fizycznej w związku z tą winą Towarzystwa.

Ww. interpretacja może ulec zmianie lub uchyleniu.

14.2.2. Opodatkowanie osób prawnych.

Zgodnie z treścią art. 19 ust. 1 ustawy z dnia 15 lutego 1992 roku o podatku dochodowym od osób prawnych (tekst jednolity Dz. U. z 2000 r., nr 54 poz. 654 z późn. zm.) Uczestnicy Funduszu będący podatnikami podatku dochodowego od osób prawnych, którzy w 2011 roku uzyskali dochody z tytułu odkupienia Jednostek Uczestnictwa, zobowiązani są do zapłacenia podatku dochodowego na zasadach ogólnych, według stawki 19%. Dochodem jest nadwyżka sumy przychodów nad kosztami ich uzyskania osiągnięta w roku podatkowym.

Zgodnie z dyspozycją art. 16 ust. 1 pkt 8 wskazanej ustawy, przy ustalaniu dochodu ze zbycia jednostek uczestnictwa funduszu inwestycyjnego lub ich umorzenia (w przypadku likwidacji funduszu) wydatki poniesione na nabycie tych jednostek uczestnictwa stanowią koszt uzyskania przychodów.

Obowiązek podatkowy powstaje z chwilą dokonania przez Uczestnika Funduszu zbycia Jednostek Uczestnictwa na rzecz Funduszu lub ich umorzenia (w przypadku likwidacji Funduszu). Wzrost wartości Jednostek Uczestnictwa po nabyciu, a przed ich odkupieniem lub umorzeniem przez Fundusz nie powoduje powstania obowiązku podatkowego.

Zgodnie z treścią art. 3 ust. 2 ustawy o podatku dochodowym od osób prawnych podatnicy, którzy nie mają na terytorium Rzeczypospolitej Polskiej siedziby lub zarządu, podlegają obowiązkowi podatkowemu tylko od dochodów, które osiągają na terytorium Rzeczypospolitej Polskiej. Jednakże dla określenia obowiązków podatkowych w odniesieniu do tej kategorii uczestników Funduszu niezbędne jest uwzględnienie treści odpowiednich umów międzynarodowych o unikaniu podwójnego opodatkowania.

14.2.3. Ze względu na fakt, że obowiązki podatkowe zależą od indywidualnej sytuacji Uczestnika Funduszu i miejsca dokonywania inwestycji, w celu ustalenia obowiązków podatkowych wskazane jest zasięgnięcie porady doradcy podatkowego lub prawnego.

15. Wskazanie dnia, godziny w tym dniu i miejsca, w którym najpóźniej jest publikowana WANJU ustalona w tym Dniu Wyceny, a także miejsca publikowania ceny zbycia lub odkupienia Jednostek Uczestnictwa.

15.1. Najpóźniej do godziny 21.00 następnego dnia roboczego po Dniu Wyceny jest publikowana Wartość Aktywów Netto na Jednostkę Uczestnictwa kategorii Jednostek Uczestnictwa różniących się od siebie wysokością pobieranego wynagrodzenia Towarzystwa za zarządzanie, ustalona dla danego Dnia Wyceny.

15.2. Każdego Dnia Wyceny, niezwłocznie po dokonaniu wyceny, Fundusz udostępnia informację o cenie zbycia i odkupienia Jednostek Uczestnictwa do wiadomości publicznej:

- na stronie internetowej: www.pkotfi.pl,
- pod numerem telefonu (22) 358 56 56,
- pod numerem infolinii: 0-801 32 32 80 (koszt połączenia lokalnego).

16. Określenie metod i zasad dokonywania wyceny aktywów Funduszu oraz oświadczenie podmiotu uprawnionego do badania sprawozdań finansowych o zgodności metod i zasad wyceny aktywów Funduszu opisanych w prospekcie informacyjnym z przepisami dotyczącymi rachunkowości funduszy inwestycyjnych, a także o zgodności i kompletności tych zasad z przyjętą przez Fundusz polityką inwestycyjną.

16.1. USTALANIE WARTOŚCI AKTYWÓW NETTO ORAZ WARTOŚCI AKTYWÓW NETTO NA JEDNOSTKĘ UCZESTNICTWA

16.1.1. Do wyceny Aktywów Funduszu stosuje przepisy ustawy z dnia 29 września 1994 r. o rachunkowości (Dz.U. z 2009 r., Nr 152, poz. 1223 z późn. zm.) oraz przepisy rozporządzenia Ministra Finansów z dnia 24 grudnia 2007 r. w sprawie szczególnych zasad rachunkowości funduszy inwestycyjnych (Dz.U. Nr 249, poz. 1859) w brzmieniu obowiązującym w danym Dniu Wyceny.

16.1.2. Wartość Aktywów Funduszu, Wartość Aktywów Netto Funduszu oraz Wartość Aktywów Netto Funduszu przypadających na daną kategorię Jednostek Uczestnictwa ustalana jest w złotych polskich.

16.1.3. Wartość Aktywów Netto Funduszu ustala się pomniejszając wartość Aktywów Funduszu o jego zobowiązania w Dniu Wyceny.

16.1.4. Wartość Aktywów Netto Funduszu na Jednostkę Uczestnictwa danej kategorii równa się Wartości Aktywów Netto Funduszu przypadających na daną kategorię Jednostek Uczestnictwa podzielonej przez liczbę Jednostek Uczestnictwa danej kategorii ustaloną na podstawie Rejestru Uczestników w Dniu Wyceny. Na potrzeby określania wartości Aktywów Netto na Jednostkę Uczestnictwa w

Dniu Wyceny nie uwzględnia się zmian w kapitale wpłaconym oraz kapitale wypłaconym ujętych w Rejestrze Uczestników w tym Dniu Wyceny.

16.2. WYCENA AKTYWÓW FUNDUSZU – ZASADY OGÓLNE

- 16.2.1. Fundusz wycenia Aktywa i ustala zobowiązania na każdy Dzień Wyceny. Jako godzinę, w której Fundusz będzie określał ostatnie dostępne kursy, przyjmuje się godzinę 23.30 czasu polskiego w Dniu Wyceny. Biorąc pod uwagę politykę inwestycyjną Funduszu oraz inne aspekty organizacyjno-techniczne związane z zarządzaniem Funduszem, pobranie kursów do wyceny na wskazaną powyżej godzinę pozwala na oszacowanie wartości godziwej posiadanych przez Fundusz składników lokat w danym Dniu Wyceny.
- 16.2.2. Nabyte składniki lokat ujmują się w księgach rachunkowych na dzień ich nabycia lub objęcia według ceny nabycia.
- 16.2.3. Składniki lokat notowane na Aktywnym Rynku wycenia się według wiarygodnie oszacowanej wartości godziwej.
- 16.2.4. Składniki lokat nienotowane na Aktywnym Rynku wycenia się według wiarygodnie oszacowanej wartości godziwej, za wyjątkiem dłużnych papierów wartościowych wycenianych w skorygowanej cenie nabycia, oszacowanej przy zastosowaniu efektywnej stopy procentowej, w szczególności z uwzględnieniem potencjalnych odpisów z tytułu trwałej utraty wartości, jeżeli ich utworzenie okaże się konieczne.
- 16.2.5. Zobowiązania ustala się według wiarygodnie oszacowanej wartości godziwej, z zastrzeżeniem zapisów pkt 16.5.5 i pkt. 16.5.8.
- 16.2.6. Za wiarygodnie oszacowaną wartość godziwą uznaje się wartość wyznaczoną poprzez:
 - 16.2.6.1. oszacowanie wartości składnika lokat przez wyspecjalizowaną, niezależną jednostkę świadczącą tego rodzaju usługi, o ile możliwe jest rzetelne oszacowanie przez tę jednostkę przepływów pieniężnych związanych z tym składnikiem;
 - 16.2.6.2. zastosowanie właściwego modelu wyceny składnika lokat, o ile wprowadzone do tego modelu dane wejściowe pochodzą z Aktywnego Rynku;
 - 16.2.6.3. oszacowanie wartości składnika lokat za pomocą powszechnie uznanych metod estymacji;
 - 16.2.6.4. oszacowanie wartości składnika lokat, dla którego nie istnieje Aktywny Rynek, na podstawie publicznie ogłoszonej na Aktywnym Rynku ceny nieróżniącego się istotnie składnika, w szczególności o podobnej konstrukcji prawnej i celu ekonomicznym.

16.3. WYCENA SKŁADNIKÓW LOKAT NOTOWANYCH NA AKTYWNYM RYNKU

- 16.3.1. Instrumenty pochodne, z wyłączeniem kontraktów terminowych, udziałowe papiery wartościowe, w tym akcje, prawa do akcji, prawa poboru, kwity depozytowe, certyfikaty inwestycyjne notowane na Aktywnym Rynku, wycenia się według ostatniego dostępnego w momencie dokonywania wyceny kursu, rozumianego jako ostatni kurs, po jakim zawarto transakcję na Aktywnym Rynku w Dniu Wyceny, z zastrzeżeniem, że jeżeli w Dniu Wyceny, do momentu, w którym określa się dostępne kursy, został ustalony na Aktywnym Rynku kurs zamknięcia, a w przypadku braku kursu zamknięcia, inna ustalona przez Aktywny Rynek wartość stanowiąca jego odpowiednik, wówczas za ostatni dostępny kurs przyjmuje się ten kurs albo wartość.

Jeżeli na danym składniku lokat nie została zawarta żadna transakcja, lub wolumen obrotu na danym instrumencie był znacząco niski, wówczas Fundusz wycenia dany składnik lokat w oparciu o ostatnio dostępny kurs ustalony na Aktywnym Rynku, skorygowany w sposób umożliwiający uzyskanie wiarygodnie oszacowanej wartości godziwej. Korekty takiej Fundusz dokonuje w oparciu o pkt. 16.2.6, w tym w szczególności o pkt. 16.2.6.2, z zastrzeżeniem, że jeżeli w Dniu Wyceny, do momentu, w którym określa się dostępne kursy, został ustalony na Aktywnym Rynku kurs zamknięcia, a w przypadku braku kursu zamknięcia, inna ustalona przez Aktywny Rynek wartość stanowiąca jego odpowiednik, wówczas za ostatni dostępny kurs przyjmuje się ten kurs albo wartość z uwzględnieniem istotnych zdarzeń mających wpływ na ten kurs albo wartość.

Jeżeli Dzień Wyceny nie jest zwykłym dniem dokonywania transakcji na Aktywnym Rynku, Fundusz wycenia dany składnik lokat w oparciu o ostatni dostępny kurs zamknięcia ustalony na Aktywnym Rynku, a w przypadku braku kursu zamknięcia, innej ustalonej przez Aktywny Rynek wartości stanowiącej jego odpowiednik skorygowany w sposób umożliwiający uzyskanie wiarygodnie oszacowanej wartości godziwej. Korekty takiej Fundusz dokonuje w oparciu o pkt. 16.2.6.

- 16.3.2. Dłużne papiery wartościowe, w tym listy zastawne, notowane na Aktywnym Rynku, wycenia się odpowiednio według zasad opisanych w pkt. 16.3.1, z zastrzeżeniem, że korekty wartości godziwej Fundusz dokonuje według poniższych zasad:
 - 16.3.2.1. w przypadku dłużnych papierów wartościowych notowanych na rynku TBS Poland, na którym organizowana jest sesja fixingowa w oparciu o pkt 16.2.6.2 na podstawie ostatniego kursu fixingowego z Dnia Wyceny,
 - 16.3.2.2. w przypadku innych niż określone w pkt. 16.3.2.1 dłużnych papierów wartościowych oraz w przypadku gdy dla papierów określonych w pkt. 16.3.2.1 nie został wyznaczony kurs fixingowy w Dniu Wyceny wartość godziwą szacuje się w oparciu o punkt, pkt. 16.2.6.1 na podstawie modelu bazującego na cenach szacowanych przez wyspecjalizowaną, niezależną jednostkę świadczącą tego rodzaju usługi, w oparciu o dane podawane przez serwis informacyjny „Bloomberg” lub „Reuters”. W przypadku braku możliwości zastosowania powyższego modelu, wartość godziwą szacuje się, zgodnie z pkt. 16.2.6.4 na podstawie publicznie ogłoszonej na Aktywnym Rynku ceny nieróżniącego się istotnie dłużnego papieru wartościowego. W przypadku, gdy oba powyższe modele wyceny nie mają zastosowania, wartość godziwą szacuje się, zgodnie z pkt. 16.2.6.3 w oparciu o model zdyskontowanych przepływów pieniężnych.
- 16.3.3. Kontrakty terminowe, notowane na Aktywnym Rynku, wycenia się według ostatniego dostępnego na moment wyceny kursu rozliczeniowego ustalonego na Aktywnym Rynku.
- 16.3.4. W przypadku, gdy dany składnik lokat jest notowany na kilku Rynkach Aktywnych, wartością godziwą jest kurs ustalany na rynku głównym. Wyboru rynku głównego dokonuje się niezwłocznie po uzyskaniu wiarygodnej informacji niezbędnej do oceny wszystkich Aktywnych Rynków, na których dany składnik lokat jest notowany, na koniec każdego miesiąca kalendarzowego, w oparciu o wolumen obrotów na danym składniku lokat. Rynkiem głównym dla danego składnika lokat jest rynek, na którym wolumen obrotów w miesiącu poprzednim był najwyższy.

16.4. WYCENA SKŁADNIKÓW LOKAT NIENOTOWANYCH NA AKTYWNYM RYNKU

- 16.4.1. Akcje oraz udziały nienotowane na Aktywnym Rynku wycenia się według wartości godziwej wyznaczanej na podstawie punktu 16.2.6 w szczególności w oparciu o model wyceny porównawczej w stosunku do notowanych na Aktywnym Rynku spółek z tej samej branży lub o podobnej rentowności i prognozowanej dynamice sprzedaży lub w oparciu o model zdyskontowanych przepływów pieniężnych, w którym uwzględniane są prognozowane przepływy pieniężne generowane przez spółkę i jej wartość rezydualna.
- 16.4.2. Fundusz może powierzyć wycenę wartości akcji lub udziałów wyspecjalizowanym podmiotom zewnętrznym.

- 16.4.3. Prawa poboru nienotowane na Aktywnym Rynku wycenia się według wartości godziwej wyznaczanej na podstawie pkt. 16.2.6.2 stosując model wyznaczania wartości teoretycznej prawa poboru w oparciu o wartość aktywów bazowego.
- 16.4.4. Dłużne papiery wartościowe w tym listy zastawne, nienotowane na Aktywnym Rynku wycenia się w skorygowanej cenie nabycia, oszacowanej przy zastosowaniu efektywnej stopy procentowej, z uwzględnieniem odpisów z tytułu trwałej utraty wartości, jeżeli ich utworzenie okaże się konieczne. Jeżeli papiery te były dotychczas wyceniane przez Fundusz w wartości godziwej, za nowo ustaloną cenę nabycia, na dzień przeszacowania, Fundusz przyjmuje tę wartość.
- 16.4.5. Niewystandaryzowane instrumenty pochodne w tym opcje wycenia się według wartości godziwej wyznaczonej na podstawie pkt. 16.2.6, w szczególności o pkt. 16.2.6.1 oraz pkt. 16.2.6.3, z uwzględnieniem specyfiki danego instrumentu.
- 16.4.6. Kontrakty walutowe typu forward, kontrakty terminowej wymiany przyszłych płatności typu IRS oraz CIRS wycenia się według wartości godziwej wyznaczanej na podstawie pkt. 16.2.6.3, w oparciu o model zdyskontowanych przepływów pieniężnych.

16.5. SZCZEGÓLNE ZASADY WYCENY SKŁADNIKÓW LOKAT

- 16.5.1. Odsetki od depozytów oraz kredytów i pożyczek nalicza się przy zastosowaniu efektywnej stopy procentowej.
- 16.5.2. Depozyty wycenia się w wysokości wynikającej z sumy wartości nominalnej oraz naliczonych odsetek.
- 16.5.3. Bony skarbowe i pieniężne, z wyłączeniem zagranicznych bonów skarbowych, dla których istnieje aktywny rynek, wycenia się w skorygowanej cenie nabycia, oszacowanej przy zastosowaniu efektywnej stopy procentowej.
- 16.5.4. Papiery wartościowe nabyte przy zobowiązaniu się drugiej strony do odkupu wycenia się od dnia zawarcia umowy kupna, w skorygowanej cenie nabycia, oszacowanej przy zastosowaniu efektywnej stopy procentowej.
- 16.5.5. Zobowiązania z tytułu zbycia papierów wartościowych, przy zobowiązaniu się Funduszu do odkupu, wycenia się od dnia zawarcia umowy sprzedaży, metodą korekty różnicy pomiędzy ceną odkupu a ceną sprzedaży, przy zastosowaniu efektywnej stopy procentowej.
- 16.5.6. Przedmiotem transakcji, o których mowa w pkt. 16.5.4 i pkt. 16.5.5, są papiery wartościowe, w które zgodnie z polityką inwestycyjną Fundusz ma prawo inwestować.
- 16.5.7. Należności z tytułu udzielonej pożyczki papierów wartościowych wycenia się według zasad, jakie zostały przyjęte przez Fundusz dla tych papierów wartościowych.
- 16.5.8. Zobowiązania z tytułu otrzymanej pożyczki papierów wartościowych wycenia się według zasad, jakie zostały przyjęte przez Fundusz dla tych papierów wartościowych.
- 16.5.9. Jednostki uczestnictwa i certyfikaty inwestycyjne nienotowane na Aktywnym Rynku oraz tytuły uczestnictwa wspólnego inwestowania wycenia się według ostatniej ogłoszonej wartości aktywów netto przypadającej na jednostkę uczestnictwa lub tytuł uczestnictwa wspólnego inwestowania, z uwzględnieniem istotnych zdarzeń mających wpływ na tą wartość.
- 16.5.10. Aktywa oraz zobowiązania denominowane w walutach obcych wycenia się lub ustala w walucie, w której są notowane na Aktywnym Rynku, a w przypadku, gdy nie są notowane na Aktywnym Rynku, w walucie, w której są denominowane. Aktywa te oraz zobowiązania wykazuje się w polskich złotych, po przeliczeniu według ostatniego dostępnego średniego kursu wyliczonego dla danej waluty przez Narodowy Bank Polski. Jeżeli są one notowane lub denominowane w walutach, dla których Narodowy Bank Polski nie wylicza kursu, to ich wartość określa się w relacji do euro.
- 16.5.11. W przypadku dokonywania istotnych zmian w stosowanych przez Fundusz modelach wyceny, zmiany powyższe będą prezentowane, w przypadku gdy zostały wprowadzone w pierwszym półroczu roku obrotowego, kolejno w półrocznym oraz rocznym sprawozdaniu finansowym, natomiast w przypadku gdy zmiany zostały wprowadzone w drugim półroczu roku obrotowego, kolejno w rocznym oraz półrocznym sprawozdaniu finansowym.

16.6. Oświadczenie niezależnego biegłego rewidenta o zgodności metod i zasad wyceny aktywów Funduszu z przepisami dotyczącymi rachunkowości funduszy inwestycyjnych, a także zgodności i kompletności tych zasad z przyjętą przez Fundusz polityką inwestycyjną.

Dla Zarządu
PKO Towarzystwo Funduszy Inwestycyjnych Spółka Akcyjna
Ul. Puławska 15
02-515 Warszawa

Wykonaliśmy prace atestujące zgodność metod i zasad wyceny aktywów („metody i zasady”), przyjętych przez PKO Akcji Nowa Europa – fundusz inwestycyjny otwarty, ul. Puławska 15, 02-515 Warszawa („Fundusz”), z przepisami dotyczącymi rachunkowości funduszy inwestycyjnych, a także zgodność i kompletność tych zasad z polityką inwestycyjną Funduszu opisaną w statucie Funduszu, stanowiącym załącznik do niniejszego Prospektu („Statut”).

Metody i zasady wyceny aktywów przyjęte przez Fundusz przedstawione zostały w Rozdziale III punkt 16 Prospektu informacyjnego Funduszu („Prospekt”).

Polityka inwestycyjna Funduszu jest zawarta w Rozdziale III Statutu załączonego do Prospektu.

Za przyjęcie metod i zasad wyceny aktywów Funduszu oraz zgodność z obowiązującymi przepisami rachunkowości funduszy inwestycyjnych oraz zgodność i kompletność tych zasad z polityką inwestycyjną Funduszu odpowiedzialny jest Zarząd Towarzystwa. Naszym zadaniem było sporządzenie oświadczenia niezależnego biegłego rewidenta na podstawie prac wykonanych w ramach usługi atestacyjnej.

Nasze prace wykonaliśmy stosownie do Międzynarodowego Standardu Usług Atestacyjnych 3000 „Usługi atestacyjne inne niż badania lub przeglądy historycznych informacji finansowych”.

Nasza praca polegała wyłącznie na zapoznaniu się z opisanymi w Prospekcie metodami i zasadami wyceny aktywów Funduszu i porównaniu z przepisami dotyczącymi rachunkowości funduszy inwestycyjnych, w szczególności wymogami ustawy z dnia 29 września 1994 r. o rachunkowości (Dz.U. z 2009 r. Nr 152, poz. 1223, Nr 157, poz. 1241, Nr 165, poz. 1316; Dz.U. z 2010 r. Nr 47, poz. 278) oraz wymogami Rozporządzenia Ministra Finansów z dnia 24 grudnia 2007 r. w sprawie szczególnych zasad rachunkowości funduszy inwestycyjnych (Dz.U. Nr 249 poz. 1859) („Rozporządzenie”). Ponadto zapoznaliśmy się z polityką inwestycyjną Funduszu opisaną w Rozdziale III Statutu, aby stwierdzić, czy zawarte w Prospekcie metody i zasady wyceny aktywów obejmują wszystkie ujęte w Statucie inwestycje. Uważamy, że przeprowadzone prace stanowią wystarczającą podstawę do sporządzenia niniejszego oświadczenia.

Na podstawie przeprowadzonych przez nas ograniczonych prac atestacyjnych stwierdzamy, że naszym zdaniem metody i zasady wyceny aktywów Funduszu, opisane w Rozdziale III punkt 16 Prospektu, są we wszystkich istotnych aspektach zgodne z zapisami Rozporządzenia oraz ustawą o rachunkowości i przyjętą przez Fundusz polityką inwestycyjną, a także obejmują kompletnie składniki inwestycji Funduszu wymienione w Rozdziale III Statutu.

Niniejsze oświadczenie zostało sporządzone wyłącznie w celu dołączenia do Prospektu informacyjnego PKO Akcji Nowa Europa – fundusz inwestycyjny otwarty w celu spełnienia wymogów określonych w art. 220 ustawy z dnia 27 maja 2004 r. o funduszach inwestycyjnych (Dz. U nr 146 z 2004 r. z późn. zm.) i nie może być wykorzystane w żadnym innym celu bez naszej pisemnej zgody.

Działający w imieniu PricewaterhouseCoopers Sp. z o.o., spółki wpisanej na listę podmiotów uprawnionych do badania sprawozdań finansowych pod numerem 144:

Adam Celiński

Kluczowy Biegły Rewident
Numer ewidencyjny 90033

Warszawa, 9 listopada 2011 r.

17. Opłaty i prowizje związane z uczestnictwem w Funduszu.

17.1. Rodzaje, maksymalną wysokość, sposób kalkulacji i naliczania kosztów obciążających Fundusz, w tym w szczególności wynagrodzenie Towarzystwa oraz terminy, w których najwcześniej może nastąpić pokrycie poszczególnych rodzajów kosztów określają art. 47 i 48 Statutu.

17.2. Wartość Współczynnika Kosztów Całkowitych, zwanego dalej „wskaźnikiem WKC” oraz sposób jego obliczania.

Współczynnik Kosztów Całkowitych (wskaźnik WKC) za rok 2010 wynosi:

Dla Jednostek Uczestnictwa kategorii A, B, C – 4,37%

Dla Jednostek Uczestnictwa kategorii A1 – 3,37%

Dla Jednostek Uczestnictwa kategorii E – 1,77%

Na dzień 31.12.2010 Fundusz nie zbył Jednostek Uczestnictwa kategorii B1 oraz C1

Opis różnic w opłatach i kosztach, związanych z poszczególnymi kategoriami Jednostek Uczestnictwa, jest zamieszczony w rozdz. III pkt 3 Prospektu. Podstawą tych różnic jest Statut.

Wskaźnik WKC oblicza się według następującego wzoru:

$$WKC = K_t / WAN_t \times 100\%$$

gdzie:

WAN - oznacza średnią Wartość Aktywów Netto Funduszu. Do jej wyliczenia przyjęto aktywa netto przypadające na wszystkie Dni Wyceny okresu t.

K - oznacza koszty Funduszu, o których mowa w przepisach o szczególnych zasadach rachunkowości funduszy inwestycyjnych, z wyłączeniem kosztów niewłączonych do wskaźnika WKC, wymienionych poniżej.

t - oznacza okres, za który przedstawiane są dane.

Wskaźnik WKC odzwierciedla udział kosztów niezwiązanych bezpośrednio z działalnością inwestycyjną Funduszu w średniej Wartości Aktywów Netto Funduszu za dany rok. Do tego rodzaju kosztów zalicza się między innymi, o ile występują, ujemne saldo różnic kursowych powstałe w związku z wyceną środków pieniężnych, należności oraz zobowiązań w walutach obcych, a także inne koszty odsetkowe związane z wyceną lokat Funduszu.

Współczynnik Kosztów Całkowitych (wskaźnik WKC) nie zawiera następujących kategorii kosztów:

1. kosztów transakcyjnych, w tym prowizji i opłat maklerskich, podatków związanych z nabyciem lub zbyciem składników portfela,
2. odsetek z tytułu zaciągniętych pożyczek lub kredytów,
3. świadczeń wynikających z realizacji umów, których przedmiotem są instrumenty pochodne,
4. opłat związanych z nabyciem lub odkupieniem Jednostek Uczestnictwa lub innych opłat ponoszonych bezpośrednio przez Uczestnika,
5. wartości usług dodatkowych.

17.3. Opłaty manipulacyjne z tytułu zbycia lub odkupienia Jednostki Uczestnictwa oraz inne opłaty uiszczane bezpośrednio przez Uczestnika.

17.3.1. Uczestnik nabywając od Funduszu Jednostki Uczestnictwa kategorii A, C, A1, C1 lub E obciążany jest opłatą manipulacyjną zwaną Opłatą za Nabycie. Opłata za Nabycie pobierana jest maksymalnie do wysokości nie przekraczającej:

17.3.1.1. 4,5% kwoty wpłaconej w przypadku inwestowania w Jednostki Uczestnictwa kategorii A i A1,

17.3.1.2. 2,25% kwoty wpłaconej w przypadku inwestowania w Jednostki Uczestnictwa kategorii C i C1,

17.3.1.3. 5% kwoty wpłaconej w przypadku inwestowania w Jednostki Uczestnictwa kategorii E.

17.3.2. Uczestnik żądając od Funduszu odkupienia posiadanych w tym Funduszu Jednostek Uczestnictwa kategorii B, B1 lub C, C1 może być obciążony opłatą manipulacyjną zwaną Opłatą za Odkupienie maksymalnie do wysokości nie przekraczającej:

17.3.2.1. 4,5% kwoty podlegającej odkupieniu w przypadku inwestowania w Jednostki Uczestnictwa kategorii B i B1,

17.3.2.2. 2,25% kwoty podlegającej odkupieniu w przypadku inwestowania w Jednostki Uczestnictwa kategorii C i C1.

17.3.3. W ramach Wyspecjalizowanych Programów Inwestycyjnych Uczestnik może być obciążony:

- 17.3.3.1. Opłatą za Nabycie Jednostek Uczestnictwa maksymalnie do wysokości 5,0% kwoty wpłaconej na nabycie w odniesieniu do wszystkich kategorii Jednostek Uczestnictwa.
- 17.3.3.2. Opłatą za Odkupienie Jednostek Uczestnictwa maksymalnie do wysokości 5,0% kwoty podlegającej odkupieniu w odniesieniu do wszystkich kategorii Jednostek Uczestnictwa.
- 17.3.3.3. Wysokość Opłat za Nabycie i Opłat za Odkupienie pobieranych w związku z uczestnictwem w Wyspecjalizowanych Programach Inwestycyjnych określona jest dla poszczególnych programów.
- 17.3.4. Nabycie Jednostek Uczestnictwa Funduszu w wyniku Konwersji do Funduszu podlega Opłacie za Konwersję (należnej Dystrybutorom lub Towarzystwu) w następujących wypadkach:
 - 17.3.4.1. jeżeli Opłata za Nabycie Jednostek Uczestnictwa danej kategorii jest wyższa niż Opłata za Nabycie Jednostek Uczestnictwa cechująca odpowiednią kategorię obowiązującą w funduszu, z którego pochodzą środki - w wysokości różnicy tych opłat,
 - 17.3.4.2. jeżeli Opłata za Odkupienie Jednostek Uczestnictwa cechująca daną kategorię jest niższa niż Opłata za Odkupienie cechująca Jednostki Uczestnictwa (odpowiedniej kategorii) Funduszu, z którego pochodzą środki – w wysokości różnicy tych opłat,
 - 17.3.4.3. jeżeli do danego zlecenia Konwersji mają równocześnie zastosowanie przypadki wskazane w pkt 17.3.4.1. i 17.3.4.2. – w wysokości sumy opłat wymienionych w pkt 17.3.4.1 i 17.3.4.2,
- 17.3.5. Szczegółowe zasady pobierania Opłaty za Nabycie, Opłaty za Odkupienie i Opłaty za Konwersję zawiera Tabela Opłat, która jest udostępniana na stronie www.pkotfi.pl oraz przez Dystrybutorów. Fundusz zastrzega sobie prawo uzgadniania z poszczególnymi Dystrybutorami odrębnych stawek Opłaty za Nabycie i Opłaty za Odkupienie. Tabela Opłat obowiązuje wszystkich Uczestników Funduszu.
- 17.3.6. Zwolnienia z opłat manipulacyjnych można uzyskać na zasadach opisanych w art. 30 Statutu. Informacja o zwolnieniach z opłat jest udostępniana zgodnie z art. 30 ust. 1 Statutu.

17.4. Opłata zmienna, będąca częścią wynagrodzenia za zarządzanie, której wysokość jest uzależniona od wyników Funduszu, prezentowana w ujęciu procentowym w stosunku do średniej wartości aktywów netto Funduszu.

Statut nie przewiduje pobierania od aktywów Funduszu opłaty zmiennej uzależnionej od wyników Funduszu.

17.5. Maksymalna wysokość wynagrodzenia za zarządzanie Funduszem.

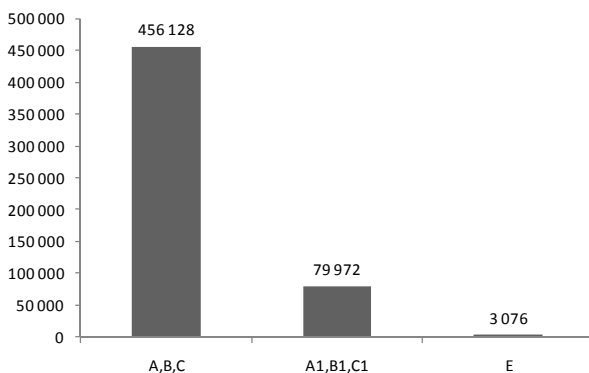
Maksymalna wysokość wynagrodzenia pobierana z aktywów Funduszu w skali roku za zarządzanie Funduszem wynosi dla Jednostek Uczestnictwa kategorii A, B i C – 4%, dla Jednostek Uczestnictwa kategorii A1, B1, C1 – 3%, dla Jednostek Uczestnictwa kategorii E – 3,2% (zgodnie z art. 47 ust. 2 Statutu).

17.6. Istniejące umowy lub porozumienia, na których podstawie koszty działalności Funduszu bezpośrednio lub pośrednio są rozdzielane między Fundusz a Towarzystwo, a także usługi dodatkowe oraz wpływ tych usług na wysokość prowizji pobieranych przez podmiot prowadzący działalność maklerską oraz na wysokość wynagrodzenia Towarzystwa za zarządzanie Funduszem.

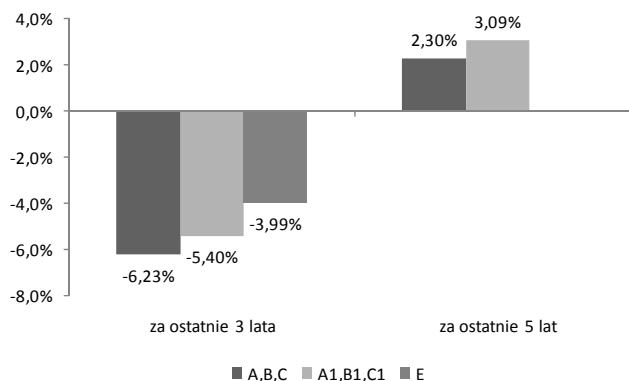
- 17.6.1. Umowa o prowadzenie rejestru aktywów Funduszu zawarta z Depozytariuszem przewiduje, że koszty Krajowego Depozytu Papierów Wartościowych, zagranicznych izb rozrachunkowych, subdepozytariuszy oraz opłaty i prowizje bankowe ponosi Fundusz, a koszty wynagrodzenia Depozytariusza ponosi Towarzystwo.
- 17.6.2. Umowy zawarte z podmiotami prowadzącymi działalność maklerską zobowiązują te podmioty do dostarczania informacji na temat wybranych rynków lub cen i innych danych, dotyczących wybranych papierów wartościowych. Usługi te świadczone są w ramach wynagrodzenia za usługę główną i nie mają wpływu na wysokość wynagrodzenia Towarzystwa za zarządzanie Funduszem.

18. Podstawowe dane finansowe Funduszu w ujęciu historycznym.

18.1. Wartość Aktywów Netto Funduszu na koniec ostatniego roku obrotowego (31 grudnia 2010 r.), zgodnie ze sprawozdaniem finansowym Funduszu zbadanym przez biegłego rewidenta (w tys. zł.).

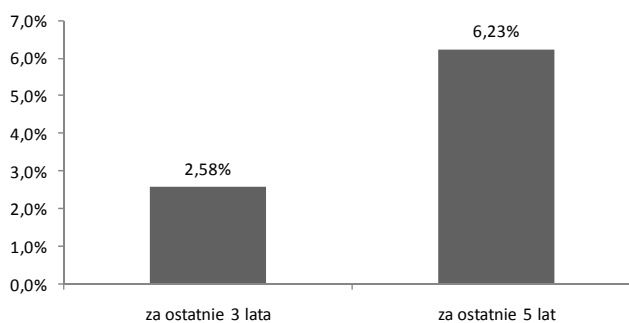


18.2. Średnia stopa zwrotu z inwestycji w Jednostki Uczestnictwa Funduszu



18.3. Za wzorzec służący do oceny efektywności inwestycji w Jednostki Uczestnictwa Funduszu, odzwierciedlający zachowanie się zmiennych rynkowych najlepiej oddających cel i politykę inwestycyjną Funduszu, zwany również benchmarkiem, do dnia 30 września 2008 roku przyjmowało się średnią ważoną rentowności 13-tygodniowych bonów skarbowych z wagą 10%, rentowności WIG20 z wagą 30%, rentowności PX50 liczonej w polskich złotych z wagą 30% oraz rentowności BUX liczonej w polskich złotych z wagą 30%, od dnia 1 października 2008 roku do dnia 31 maja 2010 roku przyjmowało się średnią ważoną stawki referencyjnej WIBID overnight z wagą 10%, procentowej zmiany indeksu WIG20 z wagą 30%, procentowej zmiany indeksu PX liczonej w polskich złotych z wagą 30% oraz procentowej zmiany indeksu BUX liczonej w polskich złotych z wagą 30%, zaś od dnia 1 czerwca 2010 roku przyjmuje się średnią ważoną stawki referencyjnej WIBID overnight z wagą 10%, procentowej zmiany indeksu WIG20 z wagą 30%, procentowej zmiany indeksu ISE30 liczonej w polskich złotych z wagą 20%, procentowej zmiany indeksu BUX liczonej w polskich złotych z wagą 15%, procentowej zmiany indeksu PX liczonej w polskich złotych z wagą 15% oraz procentowej zmiany indeksu ATX liczonej w polskich złotych z wagą 10%.

18.4. Średnia stopa zwrotu z benchmarku odpowiednio dla okresów, o których mowa w pkt 18.2.



18.5. Indywidualna stopa zwrotu z inwestycji jest uzależniona od wartości Jednostki Uczestnictwa w momencie jej zbycia i odkupienia przez Fundusz oraz od wysokości pobranych przez Fundusz opłat manipulacyjnych. Wyniki historyczne Funduszu nie gwarantują uzyskania podobnych wyników w przyszłości.

18.6. Źródłem danych przedstawionych w pkt. 18.1. jest sprawozdanie finansowe Funduszu, a źródłem danych przedstawionych w pkt. 18.2. i 18.4. są dane własne PKO Towarzystwa Funduszy Inwestycyjnych S.A.

18.7. Przy ustalaniu stopy zwrotu nie uwzględnia się podatków i opłat publicznoprawnych, a także opłat związanych ze zbywaniem i odkupywaniem Jednostek Uczestnictwa.

19. Fundusz nie jest funduszem specjalistycznym otwartym, dlatego nie tworzy rady inwestorów.

Rozdział IV

DANE O DEPOZYTARIUSZU

1. Firma, siedziba i adres Depozytariusza.

Nazwa: Bank Handlowy w Warszawie S.A. Siedziba: Warszawa, adres: ul. Senatorska 16, 00 - 923 Warszawa, tel. (22) 657 72 00, faks: (22) 657 75 80.

2. Zakres obowiązków Depozytariusza

2.1. wobec Funduszu:

- 2.1.1. prowadzenie rejestru aktywów Funduszu, zapisywanych na właściwych rachunkach oraz przechowywanych przez Depozytariusza i inne podmioty na mocy odrębnych przepisów lub na podstawie umów zawartych na polecenie Funduszu przez Depozytariusza,
- 2.1.2. zapewnienie, aby rozliczanie umów dotyczących aktywów Funduszu następowało bez nieuzasadnionego opóźnienia,
- 2.1.3. zapewnienie, aby Wartość Aktywów Netto Funduszu i wartość Jednostki Uczestnictwa była obliczana zgodnie z przepisami prawa i Statutem,
- 2.1.4. zapewnienie, aby dochody Funduszu były wykorzystywane w sposób zgodny z przepisami prawa i Statutem,
- 2.1.5. wykonywanie poleceń i instrukcji rozliczeniowych Funduszu, chyba że są sprzeczne z prawem lub Statutem.

2.2. wobec Uczestników Funduszu:

- 2.2.1. Depozytariusz zobowiązany jest działać w interesie Uczestników Funduszu, w tym Depozytariusz obowiązany jest niezwłocznie zawiadamiać Komisję, że Fundusz działa z naruszeniem prawa lub nienależycie uwzględnia interes Uczestników Funduszu.
- 2.2.2. Ponadto Depozytariusz zobowiązany jest do:
 - 2.2.2.1. reprezentacji Funduszu w przypadku cofnięcia lub wygaśnięcia zezwolenia na działalność Towarzystwa,
 - 2.2.2.2. pełnienia funkcji likwidatora Funduszu w przypadkach przewidzianych w Ustawie, jeżeli Komisja nie wyznaczy innego likwidatora,
 - 2.2.2.3. występowania w imieniu Uczestników Funduszu z powództwem przeciwko Towarzystwu z tytułu szkody spowodowanej niewykonaniem lub nienależytym wykonaniem obowiązków w zakresie zarządzania Funduszem i jego reprezentacji,
 - 2.2.2.4. zapewnienia zgodnego z prawem i Statutem zbywania i odkupywania Jednostek Uczestnictwa,
 - 2.2.2.5. kontrolowania terminowości rozliczania umów z Uczestnikami Funduszu.

3. Zasady i zakres zawierania z Depozytariuszem umów, których przedmiotem są lokaty o których mowa w art. 107 ust. 2 pkt 1 Ustawy oraz umów, o których mowa w art. 107 ust. 2 pkt 3 Ustawy:

- 3.1. W celu sprawnego zarządzania bieżącą płynnością Funduszu, w szczególności ze względu na pewność i szybkość zawierania, potwierdzania lub rozliczania transakcji w zakresie niezbędnym do zaspakajania bieżących zobowiązań Funduszu, Fundusz może zawierać z Depozytariuszem następujące umowy:
 - 3.1.1. rachunków bankowych mające za przedmiot bieżące i pomocnicze rachunki rozliczeniowe,
 - 3.1.2. złotych i walutowych lokat terminowych o okresie zapadalności nie dłuższym niż 7 dni (w tym overnight),
 - 3.1.3. umów kredytu w rachunku bieżącym, przy czym:
 - 3.1.3.1. umowy te będą zawierane na warunkach rynkowych ocenianych w oparciu o koszty prowizji, wysokość odsetek, stawkę referencyjną i marżę bankową,
 - 3.1.3.2. wykorzystanie kredytu nie będzie przekraczało limitu, o którym mowa w art. 108 Ustawy,
 - 3.1.4. umowy umożliwiające realizowanie przelewów w ciężar rachunków bieżących Funduszu w celu zapewnienia ciągłości i terminowości rozliczeń bieżących, przy czym w przypadku powstania na koniec dnia salda debetowego:
 - 3.1.4.1. nie będzie ono przekraczało limitu, o którym mowa w art. 108 Ustawy,
 - 3.1.4.2. zostanie ono pokryte najpóźniej w ciągu 7 kolejnych dni roboczych,
 - 3.1.4.3. koszty ponoszone przez Fundusz z tytułu obsługi powstałego salda debetowego nie będą przekraczać odsetek ustawowych obowiązujących w dniu wystąpienia salda debetowego.
 - 3.1.5. kupna i sprzedaży walut na rynku kasowym i terminowym w odniesieniu do walut, w których denominowane są obecne lub planowane lokaty Funduszu, przy czym:
 - 3.1.5.1. przy ocenie warunków transakcji będą brane pod uwagę następujące kryteria: cena i koszty transakcji, termin rozliczenia, ograniczenia w wolumenie lub wartości transakcji, wiarygodność partnera.
 - 3.1.5.2. transakcje z Depozytariuszem będą zawierane, jeżeli warunki finansowe transakcji będą równe lub lepsze niż warunki rynkowe, lub oferty alternatywne nie będą spełniały wymagań w zakresie co najmniej jednego z kryteriów wskazanych w pkt 3.1.5.1.
- 3.2. Fundusz może zawierać z Depozytariuszem umowy mające za przedmiot papiery dłużne, dla których Depozytariusz jest jedynym dystrybutorem. Będą to obligacje, weksle inwestycyjne, certyfikaty depozytowe, bony komercyjne, niepubliczne krótko- i średnioterminowe listy zastawne, przy czym:
 - 3.2.1. wartość papierów dłużnych będących przedmiotem umowy nie będzie stanowić więcej niż 25% wartości emisji danego papieru dłużnego, w przypadku kilku umów dotyczących tej samej emisji, łączna wartość nie przekroczy 25% wartości emisji w dacie zawarcia transakcji,
 - 3.2.2. w przypadku programów emisji papierów dłużnych danego emitenta łączna wartość papierów dłużnych nabytych w ramach programu emisji nie może przekroczyć 25% wartości wszystkich papierów dłużnych oferowanych w ramach danego programu w dacie zawarcia transakcji,
 - 3.2.3. Fundusz nie może przekroczyć limitów określonych w art. 8 Statutu,
 - 3.2.4. Fundusz przechowuje dokumentację takich transakcji przez okres 5 lat.
- 3.3. Ograniczeń określonych w pkt 3.2. nie stosuje się w przypadku zawierania umów, których przedmiotem są papiery wartościowe emitowane przez Skarb Państwa i NBP.
- 3.4. Zawieranie umów, o których mowa w pkt 3.1. i 3.2., dokonywane będzie na warunkach rynkowych oraz zgodnie z celem i zasadami polityki inwestycyjnej Funduszu, jeżeli jest to w interesie uczestników Funduszu i nie spowoduje wystąpienia konfliktu interesów.

Rozdział V

DANE O PODMIOTACH OBSŁUGUJĄCYCH FUNDUSZ

1. Podmiot prowadzący rejestr Uczestników Funduszu (agent obsługujący).

PKO BP Finat spółka z o. o. z siedzibą w Warszawie.

Adres: ul. Grójecka 5, 02-019 Warszawa

tel.: (22) 345 98 98, faks: (22) 345 98 99

2. Podmioty pośredniczące w zbywaniu i odkupywaniu przez Fundusz Jednostek Uczestnictwa.

- 2.1. **Powszechna Kasa Oszczędności Bank Polski S.A. z siedzibą w Warszawie**, ul. Puławska 15, 02-515 Warszawa, tel. 0 801 302 302, (81) 535 65 65.
- 2.2. **Powszechna Kasa Oszczędności Bank Polski S.A. Oddział - Dom Maklerski PKO Banku Polskiego w Warszawie**, ul. Puławska 15, 02-515 Warszawa, tel. 0 801 304 403, (22) 521 91 19 do 22.
- 2.3. **Partnerzy Inwestyjni sp. z o.o. z siedzibą w Krakowie**, ul. Sobieskiego 3/5, 31-136 Kraków, tel. (22) 892 04 68.
- 2.4. **BNP Paribas Bank Polska S.A. z siedzibą w Warszawie**, ul. Suwak nr 3, 02-676 Warszawa, tel. 0 801 367 847, (22) 566 93 00.
- 2.5. **Bank Pocztowy S.A. z siedzibą w Bydgoszczy**, ul. Jagiellońska 17, 85-959 Bydgoszcz, tel. 0 801 100 500, (52) 349 94 99.
- 2.6. **Inteligo Financial Services S.A. z siedzibą w Warszawie**, al. Armii Ludowej 26, 00-609 Warszawa, tel. 0 801 121 121, (81) 535 60 00.
- 2.7. **BRE Bank S.A. (MultiBank i mBank) z siedzibą w Warszawie**, ul. Senatorska 18, 00-950 Warszawa, tel. (22) 829 00 00.
- 2.8. **Consilieri Consulting sp. z o.o. z siedzibą w Warszawie**, Al. Róż 12/6, 00-556 Warszawa, tel. (22) 628 99 10.
- 2.9. **Open Finance S.A. z siedzibą w Warszawie**, ul. Domaniewska 39, 02-672 Warszawa, tel. 0 801 600 200.
- 2.10. **Getin Noble Bank S.A.**, ul. Domaniewska 39B, 02-675 Warszawa, tel. (22) 203 03 03.
- 2.11. **KWLM Finanse sp. z o.o. z siedzibą w Warszawie**, ul. Rolna 195, 02-729 Warszawa, Tel. (022) 899 00 16.
- 2.12. **Zakres usług świadczonych przez podmioty pośredniczące w zbywaniu i odkupywaniu przez Fundusz Jednostek Uczestnictwa:**
 - 2.12.1. przyjmowanie zleceń otwarcia rejestru i zleceń odkupienia Jednostek Uczestnictwa,
 - 2.12.2. przyjmowanie dokumentów, dyspozycji i innych oświadczeń woli związanych z obsługą Uczestników Funduszu,
 - 2.12.3. udostępnianie informacji o Funduszu.
- 2.13. **Wszelkie informacje o punktach zbywających i odkupujących Jednostki Uczestnictwa dostępne są:**
 - 2.13.1. pod numerem telefonu (22) 358 56 56,
 - 2.13.2. pod numerem infolinii: 0-801 32 32 80 (koszt połączenia lokalnego),
 - 2.13.3. na stronie internetowej: www.pkotfi.pl,
 - 2.13.4. w siedzibie Towarzystwa.
3. **Dane o podmiocie, któremu Towarzystwo zleciło zarządzanie portfelem inwestycyjnym Funduszu lub jego częścią.**

Nie dotyczy.
4. **Dane o podmiotach świadczących usługi polegające na doradztwie inwestycyjnym w zakresie instrumentów finansowych.**

Nie dotyczy
5. **Podmiot uprawniony do badania sprawozdań finansowych Funduszu.**

PricewaterhouseCoopers sp. z o.o., Al. Armii Ludowej 14, 00-638 Warszawa
6. **Dane o podmiocie, któremu Towarzystwo zleciło prowadzenie ksiąg rachunkowych Funduszu.**

Nie dotyczy.

Rozdział VI INFORMACJE DODATKOWE

1. **Inne informacje, których zamieszczenie, w ocenie Towarzystwa, jest niezbędne inwestorom do właściwej oceny ryzyka inwestowania w Fundusz.**
 - 1.1. Celem zbierania danych osobowych jest:
 - prowadzenie przez Fundusz Rejestru Uczestników, w tym rozliczenia finansowe z Uczestnikami, na podstawie przepisów Ustawy,
 - cel marketingowy polegający, w szczególności na oferowaniu klientom nowych produktów, doskonaleniu dotychczasowych oraz promowaniu Funduszy, Towarzystwa i jego produktów,
 - rejestrowanie danych zgodnie z ustawą o przeciwdziałaniu praniu pieniędzy oraz finansowaniu terroryzmu,
 - realizacja postanowień Statutu a także dodatkowych umów zawartych przez Uczestnika z Funduszem

Odbiorcami danych lub przewidywanymi odbiorcami lub kategoriami odbiorców danych mogą być w szczególności: Fundusz, podmioty obsługujące Fundusz, sądy, organy administracji publicznej i inne uprawnione na podstawie przepisów prawa organy, na warunkach określonych przez te przepisy.

Uczestnikowi przysługuje prawo dostępu do treści swoich danych oraz ich poprawiania.

Podanie danych osobowych jest niezbędne do realizacji zawieranej umowy i znajduje swoją podstawę prawną m.in. w ww. ustawach.
 - 1.2. W związku z sytuacją na rynkach finansowych wywołaną kryzysem na rynku amerykańskim oraz w związku z sytuacją gospodarczą zwraca się Uczestnikom Funduszu oraz potencjalnym Uczestnikom Funduszu uwagę na podwyższone ryzyko inwestowania w Jednostki Uczestnictwa Funduszu.

Na dzień sporządzenia prospektu informacyjnego Towarzystwo nie posiada innych informacji, poza zamieszczonymi w Prospekcie, które są niezbędne do właściwej oceny ryzyka inwestowania w Fundusz.

Dodatkowo informujemy, że podstawowym dokumentem regulującym zasady działania Funduszu jest Statut. Dlatego zaleca się Inwestorom i Uczestnikom, przed dokonaniem inwestycji w Fundusz, zapoznanie się z pełną treścią Statutu, który jest zawarty w Prospekcie.

- 1.3. Skargi i reklamacje dotyczące usług świadczonych przez Towarzystwo, w tym w szczególności wynikające z treści danych uwidocznianych na zleceniu, potwierdzeniu transakcji lub innym dokumencie potwierdzającym dokonanie danej czynności, mogą być zgłaszane przez Uczestnika, bądź osobę przez niego upoważnioną, w formie pisemnej, za pomocą listu skierowanego do Towarzystwa bądź Dystrybutora, bezpośrednio u Dystrybutora, a także za pomocą faksu, telefonu na numery Towarzystwa i Dystrybutorów wskazane w Prospekcie oraz drogą elektroniczną na adres email: poczta@pkotfi.pl. Skargi i reklamacje powinny być zgłaszane niezwłocznie po uzyskaniu informacji o zaistnieniu okoliczności budzących zastrzeżenia, w celu umożliwienia Towarzystwu rzetelnego rozpatrzenia reklamacji.

Towarzystwo udziela odpowiedzi na reklamacje w formie pisemnej bądź w innej formie uzgodnionej z Uczestnikiem bezzwłocznie, nie później jednak, niż w terminie 30 dni od otrzymania reklamacji. Termin, o którym mowa powyżej może ulec przedłużeniu w sprawach szczególnie zawiłych.

Towarzystwo podlega nadzorowi Komisji Nadzoru Finansowego. Ponadto Uczestnik będący konsumentem może zwrócić się o pomoc do Miejskiego lub Powiatowego Rzecznika Konsumentów.

2. Miejsca udostępniania prospektów oraz rocznych i półrocznych sprawozdań finansowych:

- 2.1. w Internecie na stronie www.pkotfi.pl,
 - 2.2. w siedzibie Towarzystwa.
 - 2.3. w miejscach zbywania i odkupywania Jednostek Uczestnictwa wskazanych w Rozdziale V pkt 2.
3. **Dodatkowe informacje dotyczące Funduszu są dostępne pod numerem telefonu (22) 358 56 56 oraz pod numerem infolinii: 0-801 32 32 80 (koszt połączenia lokalnego).**

Rozdział VII

ZAŁĄCZNIKI

1. Definicje pojęć i objaśnienia skrótów użytych w treści prospektu.

W Prospekcie stosowane są pojęcia i skróty zdefiniowane w Statucie oraz następujące pojęcia i skróty:

- 1.1. Aktywny Rynek - rozumie się przez to rynek spełniający łącznie następujące kryteria: instrumenty będące przedmiotem obrotu są jednorodne, zazwyczaj w każdym czasie występują zainteresowani nabywcy i sprzedawcy, ceny są podawane do publicznej wiadomości.
- 1.2. Prospekt – niniejszy prospekt informacyjny Funduszu.
- 1.3. Statut – statut Funduszu.
- 1.4. Depozytariusz - Bank Handlowy w Warszawie S.A. z siedzibą przy ul. Senatorskiej 16, 00 - 923 Warszawa., z którym Fundusz zawarł umowę o prowadzenie rejestru aktywów Funduszu.

2. STATUT PKO AKCJI NOWA EUROPA - FUNDUSZU INWESTYCYJNEGO OTWARTEGO

ROZDZIAŁ I POSTANOWIENIA OGÓLNE

NAZWA FUNDUSZU

ARTYKUŁ 1

1. Fundusz inwestycyjny działa pod nazwą: "PKO Akcji Nowa Europa - fundusz inwestycyjny otwarty" i w dalszej części statutu zwany jest „Funduszem”. Fundusz może używać odpowiednika nazwy w języku angielskim „PKO Equity New Europe – open-end investment fund”.
2. Fundusz może używać zamiennie skróconej nazwy "PKO Akcji Nowa Europa – fio" oraz jej odpowiednika w języku angielskim „PKO Equity New Europe – oif”.

MOC PRAWNA I ZAKRES STATUTU

ARTYKUŁ 2

1. Statut został nadany Funduszowi przez PKO Towarzystwo Funduszy Inwestycyjnych S.A., zgodnie z obowiązującym prawem.
2. Statut określa cel i zasady funkcjonowania Funduszu, prawa i obowiązki Uczestników Funduszu oraz zasady zarządzania Funduszem.

FORMA PRAWNA FUNDUSZU

ARTYKUŁ 3

Fundusz jest osobą prawną. Fundusz działa zgodnie z ustawą z dnia 27 maja 2004 r. o funduszach inwestycyjnych (Dz. U. Nr 146, poz. 1546 z późn. zm.).

REPREZENTACJA, SIEDZIBA, CZAS TRWANIA, DEPOZYTARIUSZ FUNDUSZU

ARTYKUŁ 4

1. Funkcję organu zarządzającego Funduszu pełni PKO Towarzystwo Funduszy Inwestycyjnych Spółka Akcyjna z siedzibą w Warszawie, ul. Puławska 15, 02-515 Warszawa.
2. Siedzibą Funduszu jest siedziba Towarzystwa.

3. Towarzystwo reprezentuje Fundusz wobec osób trzecich oraz zarządza mieniem Funduszu, w tym również portfelem inwestycyjnym Funduszu. Towarzystwo reprezentuje Fundusz w sposób określony w statucie Towarzystwa.
4. Fundusz utworzono na czas nieograniczony.
5. (skreślony)
6. Funkcję Depozytariusza dla Funduszu pełni Bank Handlowy w Warszawie S.A. z siedzibą przy ul. Senatorskiej 16, 00 - 923 Warszawa.

ROZDZIAŁ II

DEFINICJE

ARTYKUŁ 5

Ilekoć w niniejszym Statucie jest mowa o:

| | |
|---------------------------------------|--|
| Agencje Obsługującym | Rozumie się przez to podmiot, który na podstawie umowy z Funduszem obsługuje bazę danych obejmującą wszystkie Rejestry Uczestników oraz rozliczenia z tytułu zbywania i odkupywania Jednostek Uczestnictwa. |
| Aktywach Funduszu | Rozumie się przez to mienie Funduszu obejmujące środki pieniężne z tytułu wpłat Uczestników, środki pieniężne oraz prawa i korzyści z praw nabytych przez Fundusz. |
| Dniu Wyceny | Rozumie się przez to każdy dzień, w którym odbywa się sesja na Giełdzie Papierów Wartościowych w Warszawie S.A. |
| Dystrybutorze | Rozumie się przez to podmiot uprawniony do działania w zakresie zbywania i odkupywania Jednostek Uczestnictwa oraz odbierania innych oświadczeń woli związanych z uczestnictwem w Funduszu. Dystrybutorem może być podmiot prowadzący działalność maklerską lub inny podmiot uprawniony do wykonywania takiej działalności na podstawie zezwolenia Komisji Nadzoru Finansowego. Z mocy Ustawy Fundusz może zbywać Jednostki Uczestnictwa za pośrednictwem Towarzystwa. |
| Funduszach PKO | Rozumie się przez to wszystkie fundusze zarządzane przez Towarzystwo oraz posługujące się nazwą, której pierwszy człon stanowi wyraz „PKO”. |
| GPW | Rozumie się przez to Giełdę Papierów Wartościowych w Warszawie S.A. |
| Innych Rynkach Zorganizowanych | Rozumie się przez to następujące rynki zorganizowane w państwie należącym do OECD innym niż Rzeczpospolita Polska i państwo członkowskie: American Stock Exchange, Australian Stock Exchange, Bolsa Mexicana de Valores, BX Berne eXchange, Chicago Board of Trade, Chicago Mercantile Exchange, Commodities Exchange (COMEX), Iceland Stock Exchange, Istanbul Stock Exchange, Korea Exchange, Montreal Exchange, NASDAQ, New York Mercantile Exchange (NYMEX), New York Stock Exchange, New Zealand Stock Exchange, Oslo Stock Exchange, Santiago Stock Exchange, SWX Swiss Exchange, Tel Aviv Stock Exchange, Tokyo Stock Exchange, Toronto Stock Exchange. |
| Instrumentach Dłużnych | Rozumie się przez to instrumenty rynku pieniężnego, dłużne papiery wartościowe emitowane, poręczone lub gwarantowane przez Skarb Państwa lub Narodowy Bank Polski, obligacje i instrumenty finansowe o podobnym charakterze takie jak w szczególności: bony skarbowe, papiery komercyjne, certyfikaty depozytowe, kwity depozytowe, których bazą są obligacje (lub inne prawa majątkowe inkorporujące prawa wynikające z zaciągnięcia długu), listy zastawne, a także inne zbywalne papiery wartościowe inkorporujące prawa majątkowe odpowiadające prawom wynikającym z zaciągnięcia długu. |
| Instrumentach Udziałowych | Rozumie się przez to akcje i instrumenty finansowe o podobnym charakterze takie jak w szczególności: prawa poboru, prawa do akcji, warianty subskrypcyjne, kwity depozytowe, których bazą są akcje (lub inne prawa majątkowe inkorporujące prawa z akcji), a także inne zbywalne papiery wartościowe inkorporujące prawa majątkowe odpowiadające prawom z akcji. |
| Inwestorze | Rozumie się przez to osobę fizyczną, osobę prawną lub jednostkę organizacyjną nieposiadającą osobowości prawnej, która zamierza zostać Uczestnikiem Funduszu. |
| Jednostce Uczestnictwa | Rozumie się przez to tytuł prawny do udziału w aktywach netto Funduszu na zasadach określonych w Ustawie i Statucie Funduszu. Jednostki Uczestnictwa dzieli się na kategorie A, A1, B, B1, C, C1 oraz E w zależności od metody pobierania opłat manipulacyjnych oraz wysokości kosztów obciążających Aktywa Funduszu przypadające na daną kategorię. |
| KNF | Rozumie się przez to Komisję Nadzoru Finansowego. |
| Minimalnej Wpłacie | Rozumie się przez to minimalną wymaganą wpłatę do Funduszu określoną zgodnie ze Statutem. |
| Reinwestycji | Rozumie się przez to wolne od opłaty manipulacyjnej nabycie Jednostek Uczestnictwa kategorii A, A1, C lub C1 na Rejestr, z którego zrealizowano Zlecenie odkupienia Jednostek Uczestnictwa, o ile wpłata na nabycie Jednostek Uczestnictwa wpłynęła na rachunek Funduszu nie później niż w 90 dniu następującym po Dniu Wyceny, w którym zrealizowano Zlecenie odkupienia. Szczegółowe zasady dokonywania Reinwestycji oraz obowiązki Uczestnika chcącego skorzystać z prawa do reinwestycji zawarte są w artykule 37 Statutu. |
| Rejestrze | Rozumie się przez to komputerową ewidencję danych Uczestnika, prowadzoną przez Agenta Obsługującego, uwzględniającą między innymi, dane identyfikujące Uczestnika, informacje o pełnomocnictwach udzielonych lub odwołanych przez Uczestnika, liczbę Jednostek Uczestnictwa poszczególnych kategorii należących do Uczestnika, dane o liczbie i cenie poszczególnych kategorii Jednostek Uczestnictwa nabytych przez Uczestnika a także odkupionych przez Fundusz, informację o ich dacie nabycia, dacie odkupienia i kwocie wypłaconej Uczestnikowi za odkupione Jednostki Uczestnictwa oraz wzmiankę o zastawie ustanowionym na Jednostkach Uczestnictwa. |
| Rejestrze Uczestników | Rozumie się przez to komputerową bazę danych Funduszu prowadzoną przez Agenta Obsługującego, zawierającą informacje o wszystkich Rejestrach wszystkich Uczestników Funduszu. W szczególności uwzględniającą dane identyfikujące poszczególnych Uczestników, informacje o pełnomocnictwach udzielonych lub odwołanych przez Uczestnika, liczbę Jednostek Uczestnictwa należących do Uczestników, dane o liczbie i cenie poszczególnych kategorii Jednostek Uczestnictwa nabytych przez Fundusz, informację o ich dacie nabycia, dacie odkupienia i kwocie wypłaconej Uczestnikowi za odkupione Jednostki Uczestnictwa oraz |

wzmiankę o zastawie ustanowionym na Jednostkach Uczestnictwa.

| | |
|--|--|
| Sprzedawcy | Rozumie się przez to upoważnionego pracownika lub przedstawiciela Dystrybutora lub Towarzystwa, który został wyznaczony do odbierania od Uczestników i Inwestorów Funduszu zleceń i innych oświadczeń woli związanych z uczestnictwem w Funduszu. |
| Statucie | Rozumie się przez to niniejszy statut Funduszu. |
| Towarzystwie | Rozumie się przez to PKO Towarzystwo Funduszy Inwestycyjnych S.A. |
| Uczestniku | Rozumie się przez to osobę fizyczną, prawną lub jednostkę organizacyjną nie posiadającą osobowości prawnej, na rzecz, której w Rejestrze Uczestników Funduszu są zapisane Jednostki Uczestnictwa lub ich ułamkowe części. |
| Ustawie | Rozumie się przez to ustawę z dnia 27 maja 2004 r. o funduszach inwestycyjnych (Dz. U. Nr 146, poz. 1546 z późniejszymi zmianami). |
| Wartości Aktywów Netto Funduszu | Rozumie się przez to sumę wartości środków z tytułu wpłat Uczestników Funduszu i praw nabytych przez Fundusz oraz pożytków z tych praw, pomniejszoną o zobowiązania Funduszu w Dniu Wyceny. |
| Wartości Aktywów Netto Funduszu na Jednostkę Uczestnictwa WANJU | Rozumie się przez to wartość jednej Jednostki Uczestnictwa obliczoną jako Wartość Aktywów Netto Funduszu w Dniu Wyceny, podzieloną przez liczbę wszystkich Jednostek Uczestnictwa posiadanych przez Uczestników w Dniu Wyceny. WANJU oblicza się dla każdej kategorii oddzielnie. |
| Zleceniu | Rozumie się przez to prawidłową dyspozycję zgodną ze Statutem Funduszu, składaną przez Inwestora lub Uczestnika. Podstawowe rodzaje Zleceń to: Zlecenie otwarcia Rejestru, Zlecenie odkupienia, Zlecenie konwersji, Zlecenie ustanowienia pełnomocnictwa, Zlecenie odwołania pełnomocnictwa. |

ROZDZIAŁ III CEL I POLITYKA INWESTYCYJNA FUNDUSZU CEL INWESTYCYJNY FUNDUSZU

ARTYKUŁ 6

1. Celem Funduszu jest wzrost wartości Aktywów Funduszu w wyniku wzrostu wartości lokat.
2. Fundusz nie gwarantuje osiągnięcia celu inwestycyjnego.

POLITYKA INWESTYCYJNA FUNDUSZU

ARTYKUŁ 7

1. (skreślony)
2. Podstawowym rodzajem lokat Funduszu są Instrumenty Udziałowe będące przedmiotem oferty publicznej lub dopuszczone do obrotu na rynku regulowanym, akcje niebędące przedmiotem oferty publicznej lub niedopuszczone do obrotu na rynku regulowanym na terytorium Rzeczypospolitej Polskiej lub państw należących do Unii Europejskiej, na rynku zorganizowanym niebędącym rynkiem regulowanym w Rzeczypospolitej Polskiej lub innym państwie członkowskim, a także na Innych Rynkach Zorganizowanych, oraz kontrakty terminowe na akcje lub indeksy giełdowe akcji.
3. Proporcja pomiędzy poszczególnymi rodzajami lokat wymienionych w ust. 2 oraz w art. 8, będzie uzależniona od decyzji Towarzystwa popartych analizami dokonanymi przez Towarzystwo i zarządzającego Aktywami Funduszu oraz danymi otrzymanymi ze źródeł zewnętrznych, z uwzględnieniem zasad dywersyfikacji lokat oraz innych ograniczeń inwestycyjnych określonych w Ustawie, a także następujących zasad:
 - a) całkowita wartość lokat w rodzaju lokat, o których mowa w ust. 2 powyżej, w Rzeczypospolitej Polskiej, Republice Czeskiej, Republice Austrii, Republice Węgierskiej oraz Republice Turcji nie może być niższa niż 60% Wartości Aktywów Netto Funduszu przy czym wartość kontraktu liczona jest jako iloczyn kursu kontraktu terminowego i mnożnika;
 - b) (skreślony)
 - c) (skreślony)
 - d) (skreślony)
 - e) (skreślony)
 - f) Fundusz może zawierać umowy mające za przedmiot instrumenty pochodne będące przedmiotem obrotu na rynku regulowanym w Rzeczypospolitej Polskiej lub państwie członkowskim, na rynku zorganizowanym niebędącym rynkiem regulowanym w Rzeczypospolitej Polskiej lub innym państwie członkowskim, lub na Innych Rynkach Zorganizowanych, a także niewystandaryzowane instrumenty pochodne.

LOKATY W INSTRUMENTY POCHODNE

ARTYKUŁ 7A

1. Z zastrzeżeniem ust. 5, Aktywa Funduszu mogą być inwestowane w następujące rodzaje instrumentów pochodnych, w tym niewystandaryzowanych instrumentów pochodnych, zarówno w celu ograniczenia ryzyka inwestycyjnego jak i w celu zapewnienia sprawnego zarządzania portfelem Funduszu:
 - a) kontrakty terminowe, dla których instrument bazowym może być stopa procentowa, papiery wartościowe, kursy walut, indeksy giełdowe,
 - b) opcje, dla których instrumentem bazowym może być stopa procentowa, papiery wartościowe, kursy walut, indeksy giełdowe,
 - c) transakcje wymiany walut, papierów wartościowych i indeksów giełdowych.
2. Przy zawieraniu umów mających za przedmiot instrumenty pochodne uwzględniane są następujące kryteria:
 - a. płynności,

- b. ceny,
 - c. dostępności,
 - d. zgodności ze strategią i celem inwestycyjnym.
3. Instrumenty, o których mowa w ust. 1, mogą być wykorzystywane w celu sprawnego zarządzania portfelem Funduszu, w szczególności dla zwiększenia lub zmniejszenia zaangażowania w papiery wartościowe będące przedmiotem lokat, jeżeli zastosowanie instrumentów pochodnych jest bardziej uzasadnione z uwagi na koszty, bezpieczeństwo rozliczenia, szybkość lub łatwość realizacji założonej strategii inwestycyjnej, niż nabycie lub zbycie instrumentu bazowego, bądź papierów wartościowych wchodzących skład indeksu będącego instrumentem bazowym.
4. Mogą być zawierane transakcje, których przedmiotem są instrumenty pochodne, w tym niewystandaryzowane instrumenty pochodne, pod warunkiem, że część Aktywów Funduszu utrzymywana będzie na poziomie zapewniającym realizację tych transakcji.
5. Mogą być zawierane umowy, których przedmiotem są niewystandaryzowane instrumenty pochodne, pod warunkiem, że:
- a) stroną transakcji jest podmiot z siedzibą w Rzeczypospolitej Polskiej, państwie członkowskim lub państwie należącym do OECD innym niż państwo członkowskie, podlegający nadzorowi właściwego organu nadzoru nad rynkiem finansowym lub kapitałowym w tym państwie;
 - b) instrumenty te podlegają codziennie możliwej do zweryfikowania wycenie według wartości godziwej;
 - c) instrumenty te mogą zostać w dowolnym czasie przez Fundusz sprzedane lub pozycja w nich zajęta może być w dowolnym czasie zlikwidowana lub zamknięta przez transakcję równoważącą;
 - d) bazę dla tych instrumentów stanowią:
 - i. indeksy giełdowe,
 - ii. papiery wartościowe lub instrumenty rynku pieniężnego,
 - iii. kursy walut – w związku z dokonywaniem lokat na zagranicznych rynkach regulowanych lub zorganizowanych,
 - iv. stopy procentowe – w związku z dokonywaniem lokat w depozyty, dłużne papiery wartościowe, instrumenty rynku pieniężnego i w związku z Aktywami Funduszu utrzymywanymi na zaspokojenie bieżących zobowiązań Funduszu.

KRYTERIA DOBORU LOKAT FUNDUSZU

ARTYKUŁ 7B

Podstawowymi kryteriami doboru lokat Funduszu są analiza fundamentalna i portfelowa. Ponadto, przy dokonywaniu inwestycji w poszczególne rodzaje lokat brane są pod uwagę następujące kryteria:

- 1) w odniesieniu do lokat w Instrumenty Udziałowe:
 - a. ocena perspektyw rozwoju emitenta,
 - b. trendy na rynkach zorganizowanych, o których mowa w art. 8 ust. 1 lit. a,
 - c. przewidywana stopa zwrotu z inwestycji,
 - d. poziom ryzyka inwestycyjnego,
 - e. poziom ryzyka walutowego, w przypadku lokat na rynkach zagranicznych,
 - f. poziom ryzyka płynności inwestycji;
- 2) w odniesieniu do lokat w Instrumenty Dłużne:
 - a. ocena perspektyw rozwoju emitenta,
 - b. przewidywana stopa zwrotu z inwestycji,
 - c. poziom ryzyka inwestycyjnego,
 - d. poziom ryzyka walutowego, w przypadku lokat na rynkach zagranicznych,
 - e. płynność Aktywów Funduszu,
 - f. poziom ryzyka niewypłacalności emitenta,
 - g. poziom ryzyka spadku wartości lokaty w szczególności w efekcie oceny bieżącego i prognozowanego poziomu stóp procentowych i inflacji;
- 3) w odniesieniu do lokat w jednostki uczestnictwa i certyfikaty inwestycyjne funduszy inwestycyjnych mających siedzibę na terytorium Rzeczypospolitej Polskiej, a także w tytuły uczestnictwa emitowane przez fundusze zagraniczne oraz instytucje wspólnego inwestowania mające siedzibę za granicą:
 - a. zbieżność prowadzonej przez dany podmiot polityki inwestycyjnej ze strategią inwestycyjną Funduszu,
 - b. przewidywana stopa zwrotu z inwestycji,
 - c. poziom ryzyka inwestycyjnego,
 - d. poziom ryzyka walutowego, w przypadku lokat na rynkach zagranicznych,
 - e. płynność Aktywów Funduszu,
 - f. poziom kosztów obciążających uczestników danego podmiotu,
 - g. poziom kosztów obciążających aktywa danego podmiotu.

LIMITY INWESTYCYJNE

ARTYKUŁ 8

1. Fundusz może lokować Aktywa z uwzględnieniem następujących ustawowych limitów inwestycyjnych:
 - a) **do 100%** wartości aktywów Funduszu, z zastrzeżeniem ograniczeń określonych w art. 7 ust. 2 i 3, może być lokowane w papiery wartościowe emitowane, poręczone lub gwarantowane przez Skarb Państwa lub Narodowy Bank Polski, papiery wartościowe i instrumenty rynku pieniężnego dopuszczone do obrotu na rynku regulowanym na terytorium Rzeczypospolitej Polskiej lub w państwie członkowskim, na rynku zorganizowanym niebędącym rynkiem regulowanym w Rzeczypospolitej Polskiej lub innym państwie członkowskim, a także na Innych Rynkach Zorganizowanych,
 - b) **do 100%** wartości Aktywów Funduszu, z zastrzeżeniem ograniczeń określonych w art. 7 ust. 2 i 3, może być lokowane w papiery wartościowe i instrumenty rynku pieniężnego będące przedmiotem oferty publicznej, jeżeli warunki emisji lub pierwszej oferty publicznej zakładają złożenie wniosku o dopuszczenie do obrotu, o którym mowa w pkt a, oraz gdy dopuszczenie do tego obrotu jest zapewnione w okresie nie dłuższym niż rok od dnia, w którym po raz pierwszy nastąpi zaoferowanie tych papierów lub instrumentów,
 - c) **do 100%** wartości Aktywów Funduszu, z zastrzeżeniem ograniczeń określonych w art. 7 ust. 2 i 3, może być lokowane w instrumenty rynku pieniężnego inne niż określone w lit. a) i b), jeżeli instrumenty te spełniają warunki określone w Ustawie, w tym w szczególności instrumenty te są emitowane przez podmiot, którego papiery wartościowe są w obrocie na rynku regulowanym, o którym mowa w lit. a),
 - d) **do 10 %** wartości Aktywów Funduszu może być lokowane w inne niż określone w lit. a), b) i c) papiery wartościowe lub instrumenty rynku pieniężnego;
 - e) (skreślony)
 - f) **Aktywa** Funduszu, z zachowaniem pozostałych ograniczeń wynikających z Ustawy, mogą być lokowane w:
 - jednostki uczestnictwa funduszy inwestycyjnych otwartych mających siedzibę na obszarze Rzeczypospolitej Polskiej, w tym w funduszach zarządzanych przez Towarzystwo,
 - tytuły uczestnictwa funduszy zagranicznych,
 - tytuły uczestnictwa instytucji wspólnego inwestowania mających siedzibę za granicą, spełniających kryteria określone w Ustawie, z zastrzeżeniem, że łączna wartość lokat w tytuły uczestnictwa tego typu instytucji nie może przewyższać 30 % wartości Aktywów Funduszu,,
 - g) **do 10%** wartości Aktywów Funduszu może być lokowane w papiery wartościowe i instrumenty rynku pieniężnego wyemitowane przez jeden podmiot, pod warunkiem, że łączna wartość tego rodzaju lokat, w których Fundusz ulokował ponad 5 % wartości Aktywów, nie przekroczy 40 % wartości Aktywów Funduszu. Ograniczenia tego nie stosuje się do depozytów i transakcji, których przedmiotem są niewystandaryzowane instrumenty pochodne, zawieranych z podmiotami podlegającymi nadzorowi właściwego organu nadzoru nad rynkiem finansowym,
 - h) **do 20%** wartości Aktywów Funduszu może być lokowane łącznie w papiery wartościowe lub instrumenty rynku pieniężnego wyemitowane przez podmioty należące do grupy kapitałowej w rozumieniu ustawy z dnia 29 września 1994 r. o rachunkowości, dla której jest sporządzane skonsolidowane sprawozdanie finansowe. Do 10% wartości Aktywów Funduszu może być lokowane w papiery wartościowe lub w instrumenty rynku pieniężnego wyemitowane przez jeden podmiot należący do takiej grupy kapitałowej. Łączna wartość lokat Funduszu w papiery wartościowe i instrumenty rynku pieniężnego, w których Fundusz ulokował ponad 5 % wartości Aktywów, nie więcej jednak niż 10 %, wyemitowane przez podmioty należące do grupy kapitałowej oraz inne podmioty, nie może przekroczyć 40 % wartości Aktywów Funduszu,
 - i) **do 35 %** wartości Aktywów Funduszu może być lokowane w papiery wartościowe emitowane przez Skarb Państwa, Narodowy Bank Polski, jednostkę samorządu terytorialnego, państwo członkowskie, jednostkę samorządu terytorialnego państwa członkowskiego, państwo należące do OECD lub międzynarodową instytucję finansową, której członkiem jest Rzeczpospolita Polska lub co najmniej jedno państwo członkowskie,
 - j) **do 35 %** wartości Aktywów Funduszu może być lokowane w papiery wartościowe poręczone lub gwarantowane przez podmioty, o których mowa w lit. i), przy czym łączna wartość lokat w papiery wartościowe lub instrumenty rynku pieniężnego wyemitowane przez podmiot, którego papiery wartościowe są poręczone lub gwarantowane, depozytów w tym podmiocie oraz wartość ryzyka kontrahenta wynikająca z transakcji, których przedmiotem są niewystandaryzowane instrumenty pochodne, zawartych z tym podmiotem, nie może przekroczyć 35 % wartości Aktywów Funduszu,
 - k) ograniczeń, o których mowa w lit. i) i j) nie stosuje się w przypadku lokat w papiery wartościowe emitowane, poręczone lub gwarantowane przez Skarb Państwa lub Narodowy Bank Polski pod warunkiem, że lokaty te będą dokonywane w papiery wartościowe co najmniej sześciu różnych emisji a wartość lokaty w papiery żadnej z tych emisji nie będzie przekraczała 30% wartości Aktywów Funduszu.
2. Fundusz jest zobowiązany do stosowania pozostałych zasad i ograniczeń inwestycyjnych określonych w Ustawie.

ZASADY ZARZĄDZANIA FUNDUSZEM

ARTYKUŁ 9

1. Fundusz uprawniony jest do dysponowania wszelkimi prawami wchodzącymi w skład Aktywów Funduszu oraz do wykonywania wszelkich uprawnień wynikających z tych praw.
2. Dochody osiągnięte w związku z dokonywanymi inwestycjami Funduszu, w tym odsetki i dochody z dywidend, powiększają wartość Aktywów Funduszu i odpowiednio wartość Jednostek Uczestnictwa.
3. Fundusz nie wypłaca Uczestnikom dywidend ani innych zysków kapitałowych. Dochody te mogą być zrealizowane jedynie poprzez odkupienie Jednostek Uczestnictwa przez Fundusz.

ROZDZIAŁ IV UCZESTNICTWO W FUNDUSZU UCZESTNICY FUNDUSZU

ARTYKUŁ 10

W zamian za powierzone środki Fundusz zbywa odpowiednią ilość Jednostek Uczestnictwa. W momencie zarejestrowania w Rejestrze Uczestników Funduszu ilości zbytych Jednostek Uczestnictwa Inwestor staje się Uczestnikiem Funduszu.

UCZESTNICY Z OGRANICZONĄ ZDOLNOŚCIĄ DO CZYNNOŚCI PRAWNYCH

ARTYKUŁ 11

1. Z zastrzeżeniem ust. 7, osoba nie posiadająca zdolności do czynności prawnych lub posiadająca ograniczoną zdolność do czynności prawnych może być Uczestnikiem Funduszu, nabywać oraz dysponować Jednostkami Uczestnictwa tylko przez właściwie umocowanego przedstawiciela.
2. Nie mają zdolności do czynności prawnych osoby, które nie ukończyły lat trzynastu oraz osoby ubezwłasnowolnione całkowicie. Ograniczoną zdolność do czynności prawnych posiadają małoletni, którzy ukończyli lat trzynaście oraz osoby ubezwłasnowolnione częściowo.
3. Osoba z ograniczoną zdolnością do czynności prawnych może być Uczestnikiem Funduszu i nabywać Jednostki Uczestnictwa każdorazowo za pisemną zgodą przedstawiciela, poświadczoną notarialnie lub sporządzoną na piśmie w obecności Sprzedawcy.
4. W szczególności przedstawicielami osób wymienionych w ust. 2 mogą być odpowiednio:
 - a) każdy z rodziców - jeśli nie jest pozbawiony władzy rodzicielskiej,
 - b) opiekun ustanowiony przez odpowiedni sąd,
 - c) kurator wyznaczony przez odpowiedni sąd.
5. Przedstawiciele osób wymienionych w ust. 2 mogą udzielać pełnomocnictwa do nabywania Jednostek Uczestnictwa zgodnie z art. 12 Statutu. Pełnomocnictwa do odkupień mogą być udzielone tylko za zgodą sądu.
6. Przedstawiciele osób wymienionych w ust. 2 mogą bez zgody odpowiedniego sądu dysponować Jednostkami Uczestnictwa tych osób jedynie w zakresie zwykłego zarządu.
7. Jeśli stanowią tak Zasady Uczestnictwa w Planie Systematycznego Oszczędzania, w przypadku osoby nieposiadającej zdolności do czynności prawnych lub z ograniczoną zdolnością do czynności prawnych, Rejestr w ramach Planu Systematycznego Oszczędzania może zostać otwarty również przez osobę inną niż przedstawiciel, o którym mowa w ust. 1.

USTANOWIENIE I ODWOŁANIE PEŁNOMOCNICTWA

ARTYKUŁ 12

1. Uczestnik Funduszu może udzielić pełnomocnictwa osobie prawnej lub osobie fizycznej, do nabywania i dysponowania Jednostkami Uczestnictwa oraz składania oświadczeń woli związanych z uczestnictwem w Funduszu.
2. Pełnomocnictwo jest udzielane w formie pisemnej z podpisem poświadczonym notarialnie lub w obecności sprzedawcy. Pełnomocnictwo jest odwoływane w formie pisemnej lub ustnie zgodnie z art. 38 Statutu. W przypadku pełnomocnictwa udzielanego lub odwoływanego poza granicami Polski, treść dokumentu powinna dodatkowo zostać poświadczona za zgodność z prawem miejsca wystawienia przez polskie przedstawicielstwo dyplomatyczne lub urząd konsularny, chyba że umowy z danym krajem lub umowy międzynarodowe znoszą ten obowiązek. Pełnomocnictwo udzielone w języku obcym powinno być przetłumaczone przez tłumacza przysięgłego na język polski.
3. Pełnomocnikowi nie przysługuje prawo udzielania dalszych pełnomocnictw, z wyjątkiem pełnomocnictwa udzielonego bankowi lub firmie inwestycyjnej, które mogą udzielać dalszych pełnomocnictw swoim pracownikom. Maksymalna liczba pełnomocników działających w imieniu Uczestnika Funduszu na jednym Rejestrze, nie może przekroczyć 4 osób.
4. Udzielenie lub odwołanie pełnomocnictwa staje się skuteczne wobec Funduszu w dniu zarejestrowania stosownego oświadczenia woli przez Agenta Obsługującego, lecz nie później niż w terminie 7 dni kalendarzowych od złożenia takiego oświadczenia Dystrybutorowi, chyba że takie opóźnienie jest następstwem okoliczności, za które Fundusz zgodnie z art. 471 Kodeksu Cywilnego nie ponosi odpowiedzialności.
5. O ile w treści pełnomocnictwa nie zastrzeżono inaczej, pełnomocnictwo wygasa w dniu ustania uczestnictwa w Funduszu oraz w innych sytuacjach przewidzianych prawem. W przypadku, gdy Uczestnik i pełnomocnik złożą Zlecenia sprzeczne ze sobą, wynikające z odmiennych decyzji, Fundusz nie ponosi odpowiedzialności za skutki ich realizacji. Zaspokojenie zastawnika może wstrzymać realizację sprzecznych Zleceń, jeśli zostaną złożone w tym samym czasie. Fundusz nie ponosi odpowiedzialności za szkody wynikające z realizacji Zleceń składanych przez osobę, której pełnomocnictwo wygasto, jeśli Fundusz nie był o tym powiadomiony.

ROZDZIAŁ V JEDNOSTKA UCZESTNICTWA

CECHY JEDNOSTKI UCZESTNICTWA

ARTYKUŁ 13

1. Jednostka Uczestnictwa reprezentuje prawa majątkowe Uczestników Funduszu określone Statutem i Ustawą. Jednostka Uczestnictwa lub jej część uprawnia Uczestnika Funduszu do udziału w Aktywach Netto Funduszu proporcjonalnie do liczby posiadanych Jednostek Uczestnictwa Funduszu.
2. Ceną Jednostki Uczestnictwa jest WANJU. WANJU, po którym są zbywane i odkupywane Jednostki Uczestnictwa jest ustalane dla danego Dnia Wyceny. WANJU jest zmienne i może ulegać wahaniom zarówno w górę jak i w dół w stosunku do WANJU z poprzedniego Dnia Wyceny.
3. Jednostki Uczestnictwa są podzielne, nie oprocentowane, mogą być przedmiotem dziedziczenia i zastawu.
4. Jednostki Uczestnictwa nie mogą być zbywane przez Uczestnika na rzecz osób trzecich, a jedynie odkupywane przez Fundusz na zasadach określonych w Statucie i prospekcie informacyjnym.
5. Zastaw można ustanowić celem zabezpieczenia spłaty kredytu lub innego zobowiązania wynikającego z umowy zawartej z osobą trzecią, zwaną dalej zastawnikiem. Ustanowienie zastawu staje się skuteczne z chwilą dokonania na wniosek zastawcy lub zastawnika odpowiedniego zapisu w Rejestrze po przedstawieniu Funduszowi umowy zastawu. Zaspokojenie zastawnika z przedmiotu zastawu może nastąpić wyłącznie w wyniku odkupienia Jednostek Uczestnictwa przez Fundusz na żądanie zgłoszone przez zastawnika w trakcie postępowania egzekucyjnego. Zaspokojenie zastawnika nie wymaga przeprowadzenia postępowania egzekucyjnego, jeżeli zaspokojenie to następuje na podstawie umowy zastawu ustanowionego zgodnie z przepisami ustawy z dnia 2 kwietnia 2004 r. o niektórych zabezpieczeniach finansowych (Dz.

U. Nr 91, poz. 871 z późn. zm.). W takim przypadku Fundusz dokonuje wypłaty na rachunek zastawnika kwoty należnej z tytułu odkupienia Jednostek Uczestnictwa.

6. Postanowienia ust. 5 stosuje się odpowiednio w przypadku zastawu skarbowego i zastawu rejestrowego, którego przedmiotem są Jednostki Uczestnictwa, jeżeli zapisy te nie są sprzeczne z przepisami ustaw regulujących ustanowienie i wygaśnięcie zastawu skarbowego i rejestrowego.
7. Okres między datą złożenia wniosku, o którym mowa w ust. 5, a dokonaniem przez Fundusz odpowiedniego zapisu w Rejestrze, nie będzie dłuższy niż 7 dni kalendarzowych, chyba że takie opóźnienie jest następstwem okoliczności, za które Fundusz zgodnie z art. 471 Kodeksu Cywilnego nie ponosi odpowiedzialności.

WPLATA MINIMALNA, KATEGORIE JEDNOSTEK UCZESTNICTWA

ARTYKUŁ 14

1. Minimalna Wpłata do Funduszu wynosi 100 złotych (sto). Fundusz może ustalić inną kwotę początkowej i następnych Wpłat Minimalnych w ramach wyspecjalizowanych programów inwestycyjnych, o których mowa w art. 36, w szczególności pracowniczych programów emerytalnych prowadzonych w formie wnoszenia składek do Funduszu, a także w ramach Planów Systematycznego Oszczędzania. Fundusz może ustalić niższą kwotę początkowej i następnych Wpłat Minimalnych w ramach oferowanych przez Fundusz Indywidualnych Kont Emerytalnych.
2. Fundusz oferuje Jednostki Uczestnictwa następujących kategorii: A, A1, B, B1, C, C1 oraz E. Podział na kategorie związany jest ze sposobami nabywania, metodą pobierania opłat manipulacyjnych oraz wysokością wynagrodzenia Towarzystwa za zarządzanie pobieranego od aktywów przypadających na dane kategorie Jednostek Uczestnictwa:
 - a) Jednostki Uczestnictwa kategorii A charakteryzują się tym, że Uczestnik przy nabywaniu płaci opłatę manipulacyjną za nabycie maksymalnie do wysokości 4,5% kwoty wpłaty oraz tym, że od Aktywów Funduszu przypadających na tę kategorię Jednostek Uczestnictwa pobiera się wynagrodzenie Towarzystwa za zarządzanie maksymalnie do wysokości 4% w skali roku,
 - b) Jednostki Uczestnictwa kategorii B charakteryzują się tym, że przy odkupieniu Jednostek Uczestnictwa przez Fundusz Uczestnik płaci opłatę manipulacyjną za odkupienie maksymalnie do wysokości 4,5% kwoty podlegającej odkupieniu oraz tym, że od Aktywów Funduszu przypadających na tę kategorię Jednostek Uczestnictwa pobiera się wynagrodzenie Towarzystwa za zarządzanie maksymalnie do wysokości 4% w skali roku,
 - c) Jednostki Uczestnictwa kategorii C charakteryzują się tym, że Uczestnik przy nabywaniu płaci opłatę manipulacyjną za nabycie maksymalnie do wysokości 2,25% kwoty wpłaty, opłatę manipulacyjną za odkupienie maksymalnie do wysokości 2,25% kwoty podlegającej odkupieniu oraz tym, że od Aktywów Funduszu przypadających na tę kategorię Jednostek Uczestnictwa pobiera się wynagrodzenie Towarzystwa za zarządzanie Funduszem maksymalnie do wysokości 4% w skali roku,
 - d) Jednostki Uczestnictwa kategorii A1 charakteryzują się tym, że Uczestnik przy nabywaniu płaci opłatę manipulacyjną za nabycie maksymalnie do wysokości 4,5% kwoty wpłaty oraz tym, że od Aktywów Funduszu przypadających na tę kategorię Jednostek Uczestnictwa pobiera się wynagrodzenie Towarzystwa za zarządzanie maksymalnie do wysokości 3% w skali roku,
 - e) Jednostki Uczestnictwa kategorii B1 charakteryzują się tym, że przy odkupieniu Jednostek Uczestnictwa przez Fundusz Uczestnik płaci opłatę manipulacyjną za odkupienie maksymalnie do wysokości 4,5% kwoty podlegającej odkupieniu oraz tym, że od Aktywów Funduszu przypadających na tę kategorię Jednostek Uczestnictwa pobiera się wynagrodzenie Towarzystwa za zarządzanie maksymalnie do wysokości 3% w skali roku,
 - f) Jednostki Uczestnictwa kategorii C1 charakteryzują się tym, że Uczestnik przy nabywaniu płaci opłatę manipulacyjną za nabycie maksymalnie do wysokości 2,25% kwoty wpłaty, opłatę manipulacyjną zwaną Opłatą za Odkupienie maksymalnie do wysokości 2,25% kwoty podlegającej odkupieniu oraz tym, że od Aktywów Funduszu przypadających na tę kategorię Jednostek Uczestnictwa pobiera się wynagrodzenie Towarzystwa za zarządzanie maksymalnie do wysokości 3% w skali roku,
 - g) Jednostki Uczestnictwa kategorii E charakteryzują się tym, że Uczestnik przy nabywaniu płaci opłatę manipulacyjną za nabycie maksymalnie do wysokości 5% kwoty wpłaty oraz tym, że od Aktywów Funduszu przypadających na tę kategorię Jednostek Uczestnictwa pobiera się wynagrodzenie Towarzystwa za zarządzanie maksymalnie do wysokości 3,2% w skali roku.
3. Szczegółowe sposoby pobierania opłat manipulacyjnych zawierają art. 19 i 26 Statutu. Zasady nabywania poszczególnych kategorii Jednostek Uczestnictwa określa prospekt informacyjny. Wynagrodzenie Towarzystwa za zarządzanie pobierane jest zgodnie z art. 47 Statutu.

PODZIAŁ I ŁĄCZENIE JEDNOSTEK UCZESTNICTWA

ARTYKUŁ 15

1. Fundusz zastrzega sobie prawo dokonywania podziału Jednostek Uczestnictwa w taki sposób, że każda Jednostka Uczestnictwa zostanie podzielona przez określoną liczbę na równe części, tak aby całkowita wartość Jednostek Uczestnictwa posiadanych w wyniku podziału była równa całkowitej wartości Jednostek Uczestnictwa przed podziałem.
2. Fundusz zastrzega sobie prawo dokonywania łączenia Jednostek Uczestnictwa w przypadku, gdy wartość Jednostki Uczestnictwa spadnie poniżej Minimalnej Wpłaty do Funduszu. Łączeniu będą podlegały Jednostki Uczestnictwa w obrębie tych samych kategorii tak, aby całkowita wartość Jednostek Uczestnictwa posiadanych w wyniku łączenia była równa całkowitej wartości Jednostek Uczestnictwa przed łączeniem. Łączenie ze sobą Jednostek Uczestnictwa różnych kategorii nie jest dopuszczalne.
3. Informacja o zamiarze podziału lub łączenia Jednostki Uczestnictwa zostanie opublikowana w sposób określony w art. 52 ust. 3 Statutu, co najmniej na dwa tygodnie przed datą podziału.
4. W ciągu 7 dni kalendarzowych od daty dokonania podziału lub łączenia, Fundusz wystawi Uczestnikom pisemne potwierdzenie liczby i wartości Jednostek Uczestnictwa po podziale lub po połączeniu.

ROZDZIAŁ VI

WARUNKI ZBYWANIA JEDNOSTEK UCZESTNICTWA

ARTYKUŁ 16

Szczegółowe zasady zbywania Jednostek Uczestnictwa określa prospekt informacyjny.

ARTYKUŁ 17 - skreślony

ARTYKUŁ 18 - skreślony

OPLATA ZA NABYCIE

ARTYKUŁ 19

1. Uczestnik nabywając od Funduszu Jednostki Uczestnictwa kategorii A, C, A1, C1 lub E obciążany jest opłatą manipulacyjną zwaną Opłatą za Nabycie. Opłata za Nabycie pobierana jest maksymalnie do wysokości nie przekraczającej:
 - a) 4,5% kwoty wpłaconej w przypadku inwestowania w Jednostki Uczestnictwa kategorii A i A1,
 - b) 2,25% kwoty wpłaconej w przypadku inwestowania w Jednostki Uczestnictwa kategorii C i C1,
 - c) 5% kwoty wpłaconej w przypadku inwestowania w Jednostki Uczestnictwa kategorii E.
2. Zwolnienia z opłat manipulacyjnych można uzyskać na zasadach opisanych w art. 30 Statutu. Informacja o zwolnieniach z opłat jest udostępniana na stronie www.pkotfi.pl oraz u Dystrybutorów lub podawana do wiadomości Inwestorów lub Uczestników zgodnie z art. 30 ust. 1 Statutu. Nabycie Jednostek Uczestnictwa w wyniku Reinwestycji jest zwolnione z Opłaty za Nabycie pod warunkiem spełnienia wymogów, o których mowa w art. 37 Statutu.
3. Szczegółowe zasady pobierania Opłaty za Nabycie zawiera Tabela Opłat, która jest udostępniana na stronie www.pkotfi.pl oraz przez Dystrybutorów. Fundusz zastrzega sobie prawo uzgadniania z poszczególnymi Dystrybutorami odrębnych stawek Opłaty za Nabycie. Tabela Opłat obowiązuje wszystkich Uczestników Funduszu.

ARTYKUŁ 20 - skreślony

ROZDZIAŁ VII WARUNKI ODKUPIWANIA JEDNOSTEK UCZESTNICTWA

ARTYKUŁ 21

1. Fundusz odkupuje Jednostki Uczestnictwa w danej kategorii w kolejności zgodnej z przyjętą metodą księgową FIFO, to znaczy, że w pierwszej kolejności odkupywane są Jednostki Uczestnictwa nabyte najwcześniej. W ramach danego Rejestru Uczestnik nie ma możliwości wyboru kolejności odkupywanych Jednostek Uczestnictwa.
2. Z chwilą odkupienia Jednostki Uczestnictwa są umarzone z mocy prawa.
3. Jeżeli w okresie dwóch tygodni suma wartości Jednostek Uczestnictwa odkupionych przez Fundusz oraz takich, których odkupienia zażądano, osiągnie kwotę przekraczającą 10% wartości Aktywów Funduszu, Fundusz może zawiesić odkupywanie Jednostek Uczestnictwa na warunkach określonych w art. 89 ust. 4 i 5 Ustawy.
4. Minimalna wartość zlecenia odkupienia Jednostek Uczestnictwa Funduszu wynosi 100 złotych (sto). Fundusz zastrzega sobie możliwość nie realizowania zleceń odkupienia na kwotę niższą niż minimalna wartość zlecenia odkupienia. Fundusz może ustalić inną kwotę minimalnej wartości zlecenia odkupienia w ramach wyspecjalizowanych programów inwestycyjnych, o których mowa w art. 36 Statutu, w tym w szczególności pracowniczych programów emerytalnych prowadzonych w formie wnoszenia składek do Funduszu, a także w ramach Planów Systematycznego Oszczędzania.
5. (skreślony)
6. Po odkupieniu Jednostek Uczestnictwa Fundusz niezwłocznie przekazuje Uczestnikowi kwotę należną z tytułu odkupienia pomniejszoną o odpowiednią Opłatę za Odkupienie pobraną zgodnie z art. 26 Statutu oraz o należny podatek.
7. Szczegółowe zasady odkupywania Jednostek Uczestnictwa określa prospekt informacyjny.

ARTYKUŁ 22 - skreślony

ODKUPIENIE JEDNOSTEK UCZESTNICTWA NA RZEC UCZESTNIKÓW Z OGRANICZONĄ ZDOLNOŚCIĄ DO CZYNNOŚCI PRAWNYCH

ARTYKUŁ 23

Przedstawiciel Uczestnika będącego osobą, o której mówi art. 11 Statutu, może zażądać odkupienia Jednostek Uczestnictwa jedynie w granicach zwykłego zarządu. Przedstawiciel może zrealizować zlecenie odkupienia przekraczające zakres zwykłego zarządu pod warunkiem przedstawienia odpowiedniego postanowienia sądu opiekuńczego zezwalającego na dokonanie takiej czynności. W razie braku takiego postanowienia Zlecenie odkupienia zostanie zrealizowane na kwotę nie przekraczającą zwykłego zarządu lub odrzucone.

ARTYKUŁ 24 - skreślony

ARTYKUŁ 25 - skreślony

OPLATA ZA ODKUPIENIE

ARTYKUŁ 26

1. Uczestnik żądając od Funduszu odkupienia Jednostek Uczestnictwa kategorii B, B1 lub C, C1 może być obciążony opłatą manipulacyjną za odkupienie maksymalnie do wysokości nie przekraczającej:
 - a) 4,5% kwoty podlegającej odkupieniu w przypadku inwestowania w Jednostki Uczestnictwa kategorii B i B1,
 - b) 2,25% kwoty podlegającej odkupieniu w przypadku inwestowania w Jednostki Uczestnictwa kategorii C i C1.
2. Zwolnienia z opłat manipulacyjnych można uzyskać na zasadach opisanych w art. 30 Statutu. Informacja o zwolnieniach z opłat jest udostępniana na stronie www.pkotfi.pl oraz u Dystrybutorów lub podawana do wiadomości Inwestorów lub Uczestników zgodnie z art. 30 ust. 1 Statutu.
3. Szczegółowe zasady pobierania Opłaty za Odkupienie zawiera Tabela Opłat, która jest udostępniana na stronie www.pkotfi.pl oraz przez Dystrybutorów. Fundusz zastrzega sobie prawo uzgadniania z poszczególnymi Dystrybutorami odrębnych stawek Opłaty za Odkupienie. Tabela Opłat obowiązuje wszystkich Uczestników Funduszu.

ROZDZIAŁ VIII KONWERSJA

ARTYKUŁ 27

1. Na podstawie zlecenia Konwersji następuje odkupienie Jednostek Uczestnictwa w jednym funduszu z Funduszy PKO a za uzyskane w ten sposób środki następuje nabycie Jednostek Uczestnictwa w innym funduszu spośród Funduszy PKO.
2. (skreślony)
3. (skreślony)
4. (skreślony)
5. (skreślony)
6. (skreślony)
7. Nabycie Jednostek Uczestnictwa Funduszu w wyniku Konwersji do Funduszu podlega Opłacie za Konwersję (należnej Dystrybutorom lub Towarzystwu) w następujących wypadkach:
 - a) jeżeli Opłata za Nabycie Jednostek Uczestnictwa danej kategorii jest wyższa niż Opłata za Nabycie jednostek uczestnictwa cechująca odpowiednią kategorię obowiązującą w Funduszu PKO, z którego pochodzą środki - w wysokości różnicy tych opłat,
 - b) jeżeli Opłata za Odkupienie Jednostek Uczestnictwa cechująca daną kategorię jest niższa niż Opłata za Odkupienie cechująca jednostki uczestnictwa (odpowiedniej kategorii) Funduszu PKO, z którego pochodzą środki – w wysokości różnicy tych opłat,
 - c) jeżeli do danego zlecenia Konwersji mają równocześnie zastosowanie przypadki a) i b) – w wysokości sumy opłat wymienionych w pkt. a) i b).
8. Szczegółowe zasady pobierania Opłat za Konwersję zawiera Tabela Opłat, która jest udostępniana na stronie www.pkotfi.pl oraz przez Dystrybutorów. Fundusz zastrzega sobie prawo uzgadniania z poszczególnym Dystrybutorami odrębnych stawek Opłaty za Odkupienie. Tabela Opłat obowiązuje wszystkich Uczestników. Zwolnienia z opłat manipulacyjnych można uzyskać na zasadach opisanych w art. 30 Statutu. Informacja o zwolnieniach z opłat jest udostępniana na stronie www.pkotfi.pl oraz u Dystrybutorów lub podawana do wiadomości Inwestorów lub Uczestników zgodnie z art. 30 ust. 1 Statutu.
9. Szczegółowe zasady dokonywania Konwersji określa prospekt informacyjny.

ARTYKUŁ 28 - skreślony

ARTYKUŁ 29 - skreślony

ROZDZIAŁ IX ZWOLNIENIA Z OPŁAT MANIPULACYJNYCH

ARTYKUŁ 30

1. Opłaty manipulacyjne mogą być obniżane lub Uczestnik/Inwestor może być zwolniony z obowiązku ich ponoszenia w następujących przypadkach:
 - a) w ramach Wyspecjalizowanych Programów Inwestycyjnych lub programów emerytalnych,
 - b) jako część oferty specjalnej lub kampanii promocyjnej skierowanej do wszystkich lub określonych grup Inwestorów lub Uczestników, których Fundusz poinformuje za pośrednictwem Dystrybutorów lub infolinii, lub informacji zamieszczonej na stronie www.pkotfi.pl, lub za pośrednictwem pisemnej informacji skierowanej do adresatów, lub za pośrednictwem ogłoszenia opublikowanego zgodnie z art. 52 ust. 3,
 - c) w przypadku Inwestorów lub Uczestników, którzy na podstawie jednego nabycia powierzają Funduszowi środki pieniężne w kwocie co najmniej 100.000 złotych (sto tysięcy) lub którzy są odbiorcami innych usług finansowych świadczonych przez Dystrybutorów, oraz w stosunku do Uczestników posiadających Jednostki Uczestnictwa, których wartość wynosi co najmniej 300.000 złotych (trzysta tysięcy), na wniosek tych osób skierowany odpowiednio do Funduszu lub Dystrybutora. Zasady te dotyczą wszystkich Inwestorów i Uczestników Funduszu, a informacja o zasadach udzielania zwolnień będzie podana do wiadomości publicznej zgodnie z art. 52 ust. 1 Statutu i udostępniana przez Fundusz oraz przez Dystrybutorów.
2. Fundusz może zmniejszyć opłaty manipulacyjne lub zaniechać ich pobierania w stosunku do działających na swoją rzecz:
 - a. akcjonariuszy, pracowników oraz emerytowanych pracowników Towarzystwa,
 - b. pracowników Agenta Obsługującego, Depozytariusza oraz Dystrybutorów,o czym Fundusz poinformuje na piśmie adresatów lub Zarządy wyżej wymienionych podmiotów.

ROZDZIAŁ X POZOSTAŁE PRODUKTY I USŁUGI OFEROWANE PRZEZ FUNDUSZ

REJESTR ZABEZPIEZAJĄCY

ARTYKUŁ 31

1. Uczestnik może ustanowić zabezpieczenie wierzytelności na prawach wynikających z uczestnictwa w Funduszu w formie Rejestru Zabezpieczającego. Zabezpieczenie to polega na transferze Jednostek Uczestnictwa na Rejestr Zabezpieczający przy jednoczesnym ustanowieniu dla wierzyciela nieodwołalnego pełnomocnictwa do Rejestru Zabezpieczającego do składania Zleceń odkupienia Jednostek Uczestnictwa.
2. W celu otwarcia Rejestru Zabezpieczającego Uczestnik:
 - a) składa kopię umowy lub inny dokument, z którego wynika zobowiązanie Uczestnika w stosunku do wierzyciela,

- b) składa Zlecenie otwarcia Rejestru Zabezpieczającego i przeniesienia lub konwersji na ten Rejestr określonej w zleceniu liczby Jednostek Uczestnictwa, które stanowią zabezpieczenie. W Zleceniu można również podać kwotę, która będzie przeliczona odpowiednio na liczbę Jednostek Uczestnictwa,
 - c) wystawia wierzycielowi nieodwołalne pełnomocnictwo do żądania na określonych warunkach odkupywania Jednostek Uczestnictwa objętych Rejestrem Zabezpieczającym,
 - d) składa instrukcję płatniczą określającą sposób wypłaty wierzycielowi środków pieniężnych z tytułu odkupienia Jednostek Uczestnictwa. Instrukcja płatnicza zarejestrowana w Rejestrze Zabezpieczającym nie może być zmieniona przez Uczestnika aż do chwili zamknięcia Rejestru Zabezpieczającego.
3. Okres między datą złożenia Zlecenia otwarcia Rejestru Zabezpieczającego a przekazaniem na ten Rejestr Jednostek Uczestnictwa, nie będzie dłuższy niż 7 dni kalendarzowych, chyba, że takie opóźnienie jest następstwem okoliczności, za które Fundusz zgodnie z art. 471 Kodeksu Cywilnego nie ponosi odpowiedzialności.
 4. Dla każdej kategorii Jednostek Uczestnictwa Fundusz otwiera oddzielne Rejestry Zabezpieczające.

ARTYKUŁ 32

1. Rejestr Zabezpieczający jest rejestrem, z którego Uczestnik przed datą wymagalności zabezpieczonej wierzytelności nie może składać Zleceń odkupienia, transferu i Konwersji ani odwołania pełnomocnictwa nieodwołalnego w okresie jego funkcjonowania, z wyjątkiem zleceń składanych przez nieodwołalnego pełnomocnika oraz w przypadkach określonych w niniejszym artykule.
2. Zaspokojenie wierzyciela z przedmiotu zabezpieczenia może nastąpić wyłącznie w wyniku odkupienia Jednostek Uczestnictwa przez Fundusz na żądanie zgłoszone przez wierzyciela na podstawie udzielonego pełnomocnictwa nieodwołalnego.
3. Jeżeli wierzytelność zabezpieczona w formie Rejestru Zabezpieczającego stała się wymagalna, Uczestnik może zgłosić Funduszowi żądanie zamknięcia Rejestru Zabezpieczającego. Zgłaszając takie żądanie Uczestnik powinien jednocześnie przedstawić pokwitowanie stwierdzające wygaśnięcie wierzytelności zabezpieczonej. W takim przypadku pełnomocnictwo nieodwołalne wygasa. Po wygaśnięciu nieodwołalnego pełnomocnictwa Fundusz automatycznie zamyka Rejestr Zabezpieczający i transferuje pozostałe na nim Jednostki Uczestnictwa na Rejestr Uczestnika prowadzony na zasadach ogólnych.
4. Uczestnik może skutecznie żądać zamknięcia Rejestru Zabezpieczającego, po przedstawieniu Funduszowi odpowiedniej zgody wierzyciela lub po złożeniu wspólnego oświadczenia o wygaśnięciu zabezpieczonej wierzytelności Uczestnika i wierzyciela, orzeczenia sądu ustalającego nieistnienie zabezpieczonej wierzytelności lub stwierdzenie nieważności ustanowienia zabezpieczenia.
5. Fundusz nie ponosi odpowiedzialności za szkody Uczestnika powstałe w związku z prawidłowym wykonaniem przez Fundusz zlecenia odkupienia Jednostek Uczestnictwa, złożonego przez wierzyciela.
6. Wszelkie opłaty i podatki należne z mocy prawa w związku z zawarciem Umowy o Ustanowieniu Zabezpieczenia obciążają Uczestnika.

PLAN SYSTEMATYCZNEGO OSZCZĘDZANIA

ARTYKUŁ 33

1. Fundusz może oferować Plan Systematycznego Oszczędzania, zwany dalej Planem. Każdy Inwestor i Uczestnik może przystąpić do oferowanego przez Fundusz Planu po zapoznaniu się z „Zasadami Uczestnictwa w Planie Systematycznego Oszczędzania”. Zasady Uczestnictwa w Planie Systematycznego Oszczędzania nie mogą ograniczać praw Uczestników ani nakładać na nich obowiązków innych niż określone w Statucie. Ponadto Zasady Uczestnictwa w Planie Systematycznego Oszczędzania nie mogą ograniczać odpowiedzialności Funduszu w stosunku do Uczestników.
2. W celu przystąpienia do Planu należy:
 - a) złożyć zlecenie otwarcia Planu zawierające deklarację, jaka kwota będzie co miesiąc wpłacana w ramach Planu. Uczestnik może dokonywać wpłat do Planu z częstotliwością miesięczną lub z częstotliwością inną niż miesięczna,
 - b) dokonać pierwszej wpłaty do Planu,
 - c) potwierdzić znajomość Zasad Uczestnictwa w Planie Systematycznego Oszczędzania, udostępnianych przez Dystrybutorów.
3. Okres między złożeniem prawidłowego zlecenia otwarcia Planu a datą zarejestrowania tego Zlecenia przez Fundusz nie jest dłuższy niż 7 dni kalendarzowych, chyba, że takie opóźnienie jest następstwem okoliczności, za które Fundusz nie ponosi odpowiedzialności (zgodnie z art. 471 Kodeksu Cywilnego).
4. Opłaty manipulacyjne w stosunku do Uczestników, którzy uczestniczą w Planie mogą zostać obniżone. Wielkość obniżki zależy od czasu jaki upłynął od daty zarejestrowania przez Fundusz otwarcia Planu oraz od stopnia realizacji Planu. Szczegółowe warunki przystępowania do Planu, uczestnictwa w Planie, rozwiązywania Planu obniżania opłat manipulacyjnych oraz sposób informowania o wprowadzanych zmianach określone są w Zasadach Uczestnictwa w Planie Systematycznego Oszczędzania udostępnianych przez Dystrybutorów oferujących Plan.

INDYWIDUALNE KONTA EMERYTALNE, PROGRAMY EMERYTALNE

ARTYKUŁ 34

1. Fundusz może oferować Indywidualne Konto Emerytalne, zwane dalej IKE. Każdy pełnoletni i posiadający pełną zdolność do czynności prawnych Inwestor i Uczestnik może przystąpić do IKE oferowanego przez Fundusz.
2. W celu przystąpienia do IKE oferowanego przez Fundusz należy zawrzeć z Funduszem umowę o prowadzenie IKE, zwaną dalej Umową IKE, oraz dokonać pierwszej wpłaty.
3. Pierwsza i kolejne minimalne wpłaty na IKE wynoszą 50 (pięćdziesiąt) złotych. Jako wpłatę Fundusz akceptuje również:
 - a) przyjęcie wypłaty transferowej dokonywanej przez Uczestnika lub Inwestora z pracowniczego programu emerytalnego w przypadku, o którym mowa w przepisach o pracowniczych programach emerytalnych,
 - b) przyjęcie wypłaty transferowej dokonywanej przez Uczestnika lub Inwestora z indywidualnego konta emerytalnego w innej instytucji finansowej do IKE prowadzonego przez Fundusz,
 - c) przyjęcie wypłaty transferowej z indywidualnego konta emerytalnego lub pracowniczego programu emerytalnego osoby zmarłej, jeżeli Uczestnik lub Inwestor jest osobą uprawnioną do otrzymania zgromadzonych środków w związku ze śmiercią tej osoby.

4. Uczestnik lub Inwestor przystępujący do IKE określa w Umowie IKE Fundusze PKO oferujące IKE, w ramach których gromadzone będą wpłaty na IKE. Uczestnik może dokonywać konwersji pomiędzy Rejestrami IKE prowadzonymi w poszczególnych Funduszach PKO, otwartymi na podstawie Umowy IKE.
5. Fundusz rejestruje Jednostki Uczestnictwa nabyte w ramach IKE na wydzielonym do tego celu Rejestrze, zwanym dalej Rejestrem IKE. W ramach IKE Fundusz zbywa Jednostki Uczestnictwa kategorii A lub E.
6. Opłaty za nabycie obowiązujące w Funduszu dla Jednostek Uczestnictwa kategorii A i E w stosunku do Uczestników, którzy uczestniczą w IKE mogą zostać obniżone na zasadach określonych w Umowie IKE.
7. Wpłata, wypłata transferowa lub zwrot z IKE w terminie 12 miesięcy od otwarcia Rejestru IKE mogą wiązać się z koniecznością poniesienia przez Uczestnika opłaty w wysokości maksymalnie do 20% kwoty brutto odkupienia.
8. Suma wpłat dokonanych łącznie na Rejestry IKE jednego Uczestnika prowadzone w Funduszach PKO nie może przekraczać w roku kalendarzowym kwoty, o której mowa w ustawie z dnia 20 kwietnia 2004 r. o indywidualnych kontach emerytalnych (Dz.U. Nr 116, poz. 1205 z późn. zm.), zwanej dalej Ustawą o IKE.
9. W przypadku, gdy suma wpłat dokonanych łącznie na Rejestry IKE jednego Uczestnika prowadzone w Funduszach PKO przekroczy limit, o którym mowa w ust. 8, Fundusz, w zależności od postanowień Umowy IKE, odeśle tę nadwyżkę Uczestnikowi lub przekaże kwotę nadwyżki na nabycie Jednostek Uczestnictwa na inny Rejestr otwarty na podstawie Umowy IKE w jednym z Funduszy PKO oferujących IKE, zwany dalej Rejestrem powiązany z Rejestrem IKE. Kwota nadwyżki podlegającej wpłacie na Rejestr powiązany z Rejestrem IKE może być niższa niż 50 (pięćdziesiąt) złotych. Za wyjątkiem sposobu otwarcia i wartości minimalnej wpłaty, Rejestr powiązany z Rejestrem IKE jest prowadzony na zasadach ogólnych. W Funduszu można mieć otwarty tylko jeden Rejestr powiązany z Rejestrem IKE.
10. Umowa IKE ulega rozwiązaniu, a Rejestry IKE prowadzone w Funduszach PKO zostają zamknięte, po dokonaniu odkupienia wszystkich Jednostek Uczestnictwa w związku z realizacją złożonego przez Uczestnika zlecenia wypłaty. Wypłata może nastąpić jako wypłata jednorazowa lub wypłata w ratach.
11. Wypłata następuje wyłącznie na wniosek Uczestnika po osiągnięciu przez niego wieku 60 lat lub nabyciu uprawnień emerytalnych i ukończeniu 55 roku życia oraz spełnieniu jednego z poniższych warunków:
 - 1) dokonywania wpłat na IKE, co najmniej w pięciu dowolnych latach kalendarzowych albo
 - 2) dokonania ponad połowy wartości wpłat nie później niż na 5 lat przed dniem złożenia przez Uczestnika wniosku o dokonanie wypłaty.
12. Uczestnik, który dokonał wypłaty jednorazowej lub wypłaty pierwszej raty, nie może ponownie założyć IKE. Uczestnik, który dokonał wypłaty pierwszej raty, nie może dokonywać wpłat na IKE.
13. Umowa IKE ulega rozwiązaniu, a Rejestry IKE prowadzone w Funduszach PKO zostają zamknięte, po dokonaniu odkupienia wszystkich Jednostek Uczestnictwa w związku z realizacją złożonego przez Uczestnika zlecenia wypłaty transferowej z Funduszy PKO prowadzących IKE Uczestnika do innej instytucji finansowej, z którą Uczestnik zawarł umowę o prowadzenie indywidualnego konta emerytalnego, albo do programu emerytalnego, do którego Uczestnik przystąpił. W takim przypadku wypłata transferowa może obejmować wyłącznie całość środków zgromadzonych na wszystkich Rejestrach IKE otwartych w Funduszach PKO.
14. Okres między złożeniem przez Uczestnika zlecenia wypłaty lub wypłaty transferowej, a dokonaniem przez Fundusz odpowiedniego zapisu w Rejestrze IKE w związku z wypłatą jednorazową, wypłatą pierwszej raty lub wypłatą transferowej, nie będzie dłuższy niż 14 dni kalendarzowych chyba, że:
 - a. osoba składająca zlecenie zażąda wypłaty pierwszej raty lub wypłaty jednorazowej w terminie późniejszym lub
 - b. zachodzą wyjątki przewidziane w Ustawie o IKE, lub
 - c. opóźnienie jest następstwem okoliczności, za które Fundusz nie ponosi odpowiedzialności (zgodnie z art. 471 Kodeksu Cywilnego).
15. Uczestnik lub Inwestor przystępujący do IKE może wskazać jedną lub więcej osób, którym zostaną wypłacone środki zgromadzone na IKE w przypadku jego śmierci. Dyspozycja ta może być w każdym czasie zmieniona.
16. Umowa IKE wygasa, a Rejestry IKE prowadzone w Funduszach PKO zostają zamknięte, po dokonaniu odkupienia wszystkich Jednostek Uczestnictwa w przypadku śmierci Uczestnika, w związku z realizacją zlecenia wypłaty lub zlecenia wypłaty transferowej złożonego przez osobę uprawnioną, o której mowa w ust. 15, lub, w braku wskazania takiej osoby, przez spadkobiercę.
17. Umowa IKE może zostać wypowiedziana przez Fundusz lub Uczestnika, jeżeli wystąpią przesłanki wypowiedzenia wskazane w Umowie. W przypadku wypowiedzenia Fundusz pouczy Uczestnika o możliwości dokonania wypłaty transferowej oraz o wynikających z prawa pomniejszeniach kwoty pochodzącej z odkupienia.
18. Jeżeli nie zachodzą przesłanki do wypłaty lub wypłaty transferowej, a nastąpi wypowiedzenie Umowy, następuje zwrot środków zgromadzonych na IKE. W takim przypadku następuje zamknięcie wszystkich Rejestrów IKE prowadzonych w Funduszach PKO, odkupienie wszystkich zarejestrowanych na nich Jednostek Uczestnictwa i przekazanie Uczestnikowi środków z takiego odkupienia po potrąceniu należnego podatku oraz ewentualnie opłaty, o której mowa w ust. 7, i innych kwot wynikających z obowiązującego prawa. Zwrot następuje przed upływem terminu wypowiedzenia Umowy IKE.
19. Uczestnik może złożyć zlecenie częściowego zwrotu środków zgromadzonych na IKE, pod warunkiem, że środki te pochodzą z wpłat na indywidualne konto emerytalne. Częściowy zwrot nie może dotyczyć wszystkich środków zgromadzonych na IKE Uczestnika. Zlecenie częściowego zwrotu jest realizowane w ciągu 30 dni, licząc od dnia złożenia.
20. Jednostki Uczestnictwa zgromadzone na IKE mogą być obciążone zastawem. Zaspokojenie wierzytelności zabezpieczonej zastawem ze środków zgromadzonych na IKE jest traktowane jako zwrot lub zwrot częściowy, w zależności od tego, czy dotyczy odpowiednio całości, czy części środków zgromadzonych na IKE.
21. W przypadku otwarcia likwidacji Funduszu, cofnięcia zezwolenia KNF na utworzenie Towarzystwa lub przejęcia zarządzania Funduszem przez inne towarzystwo funduszy inwestycyjnych, likwidator, Fundusz lub towarzystwo, które przejęło obowiązki zarządzania Funduszem, w terminie 30 dni od dnia wystąpienia zdarzenia powiadomi o tym oszczędzającego. W terminie 45 dni od dnia otrzymania powiadomienia Uczestnik jest obowiązany do zawarcia umowy o prowadzenie indywidualnego konta emerytalnego z inną instytucją finansową i do dostarczenia potwierdzenia zawarcia tej umowy lub, w przypadku przystąpienia do programu emerytalnego, do dostarczenia potwierdzenia zawarcia umowy przystąpienia do programu emerytalnego podmiotowi, który przesłał powiadomienie. Czynności te są niezbędne w celu dokonania wypłaty transferowej.
22. Szczegółowe zasady prowadzenia IKE określa Umowa IKE. Dodatkowe informacje o zasadach funkcjonowania IKE będą udzielane za pośrednictwem infolinii, strony internetowej www.pkotfi.pl oraz Dystrybutorów oferujących IKE.

ARTYKUŁ 35

1. Fundusz, działając zgodnie z Ustawą z dnia 20 kwietnia 2004 r. o pracowniczych programach emerytalnych, może zawierać umowy o obsługę programów emerytalnych. Wpłaty w ramach pracowniczych programów emerytalnych wnoszone są przez pracodawcę, jednakże Jednostki Uczestnictwa nabywają pracownicy, na rzecz, których pracodawca wnosi składki i to oni, a nie pracodawca, są Uczestnikami Funduszu.
2. Program podlega rejestracji przez odpowiedni organ nadzoru.

WYSPECJALIZOWANE PROGRAMY INWESTYCYJNE

ARTYKUŁ 36

1. Fundusz może oferować Inwestorom i Uczestnikom Funduszu udział w Wyspecjalizowanych Programach Inwestycyjnych, których celem jest realizowanie, w ramach Funduszu, szczególnego rodzaju potrzeb i dodatkowych celów inwestycyjnych Uczestników lub określonych grup Uczestników.
2. Uczestnik lub Inwestor przystępujący do Wyspecjalizowanego Programu Inwestycyjnego może na podstawie jednego Zlecenia określić w szczególności, którym Funduszom PKO będzie powierzać środki pieniężne oraz w jakich proporcjach powinna następować alokacja tych środków na jednostki poszczególnych Funduszy PKO, a także określić wysokość i częstotliwość wpłat i wypłat oraz czas trwania Wyspecjalizowanego Programu Inwestycyjnego.
3. W ramach Wyspecjalizowanych Programów Inwestycyjnych Fundusz może między innymi:
 - a) obniżać opłaty manipulacyjne lub zwalniać z obowiązku ich ponoszenia,
 - b) podwyższać opłaty manipulacyjne za nabycie Jednostek Uczestnictwa maksymalnie do wysokości 5,0% kwoty wpłaconej na nabycie w odniesieniu do wszystkich kategorii Jednostek Uczestnictwa;
 - c) podwyższać opłaty manipulacyjne za odkupienie Jednostek Uczestnictwa maksymalnie do wysokości 5,0% kwoty podlegającej odkupieniu w odniesieniu do wszystkich kategorii Jednostek Uczestnictwa;
 - d) określać czas trwania Wyspecjalizowanego Programu Inwestycyjnego oraz wysokość pierwszej oraz następnych minimalnych wpłat do Programu,
 - e) zawieszać możliwość dokonywania określonych operacji na Rejestrach na życzenie Uczestników przy spełnieniu określonych warunków.
4. W szczególności Fundusz może tworzyć Wyspecjalizowane Programy Inwestycyjne polegające na dokonywaniu przez Fundusz na koniec każdego okresu rozliczeniowego (miesiąc kalendarzowy) naliczenia świadczenia na rzecz Uczestnika takiego Programu. Świadczenie jest wyrażone w Jednostkach Uczestnictwa lub środkach pieniężnych i naliczane od wartości Rejestru Uczestnika w skali roku oraz w stosunku do długości trwania inwestycji w Fundusz w danym okresie rozliczeniowym. Świadczenie jest obliczane przy zastosowaniu przelicznika określonego jako procent opłaty za zarządzanie przeznaczony dla Towarzystwa od środków utrzymywanych na Rejestrze Uczestnika. Świadczenie jest realizowane z części rezerwy tworzonej na wynagrodzenie Towarzystwa przed jego wypłaceniem Towarzystwu. Szczegółowe zasady i terminy realizacji świadczeń na rzecz Uczestnika określa Umowa o Uczestnictwo w takim Wyspecjalizowanym Programie Inwestycyjnym. Aby przystąpić do tego szczególnego Wyspecjalizowanego Programu Inwestycyjnego Uczestnik musi spełnić co najmniej jeden z poniższych warunków:
 - a) być instytucją wspólnego inwestowania, ubezpieczycielem lub bankiem, lub
 - b) być Uczestnikiem innego Wyspecjalizowanego Programu Inwestycyjnego, w ramach którego oferowane są Jednostki Uczestnictwa kategorii E, lub
 - c) zainwestować w Fundusz powyżej 2.000.000 złotych (dwa miliony).
5. Przystąpienie do Wyspecjalizowanego Programu Inwestycyjnego następuje poprzez zawarcie z Funduszem umowy o uczestnictwo w Wyspecjalizowanym Programie Inwestycyjnym. Umowa taka w szczególności będzie regulowała przedmiot umowy, dane identyfikujące Uczestnika lub Inwestora, czas, na jaki jest zawarta, wysokość i termin wpłat lub wypłat (w tym wysokość Minimalnej Wpłaty), zasady pobierania i obniżania opłat manipulacyjnych, zasady pobierania opłat związanych z uczestnictwem w Wyspecjalizowanym Programie Inwestycyjnym, zasady rozwiązywania umowy oraz sposób informowania uczestników o zmianie umowy. Ponadto w przypadku Wyspecjalizowanego Programu Inwestycyjnego opisanego w ust. 4 Umowa o Uczestnictwo w Wyspecjalizowanym Programie Inwestycyjnym będzie regulowała zasady naliczania świadczeń oraz szczegółowe zasady i terminy realizacji świadczeń na rzecz Uczestnika. Umowa o Uczestnictwo w Wyspecjalizowanym Programie Inwestycyjnym nie może ograniczać praw Uczestników ani nakładać na nich obowiązków innych niż określone w Statucie.
6. Fundusz ogłasza rozpoczęcie oferowania Wyspecjalizowanych Programów Inwestycyjnych w sposób określony w art. 52 ust. 3 Statutu lub kieruje ofertę bezpośrednio do grupy potencjalnie zainteresowanych Inwestorów lub Uczestników.

REINWESTYCJA

ARTYKUŁ 37

1. Uczestnikowi przysługuje prawo do 3 (trzech) Reinwestycji Jednostek Uczestnictwa kategorii A, A1,C lub C1 w jednym roku kalendarzowym. Liczba reinwestycji w Funduszu pomniejszana jest o liczbę reinwestycji dokonanych w innych Funduszach PKO w danym roku kalendarzowym.
2. Kwota Reinwestycji, nie może przewyższać kwoty otrzymanej przez Uczestnika w wyniku realizacji Zlecenia odkupienia, którego dotyczy Reinwestycja. Dokonując wpłaty na nabycie Jednostek Uczestnictwa, Uczestnik ma obowiązek wskazać:
 - a) czy chce skorzystać z prawa do Reinwestycji;
 - b) Dzień Wyceny, w którym zrealizowano Zlecenie odkupienia;
 - c) numer Rejestru, na który ma nastąpić nabycie Jednostek Uczestnictwa.
3. Reinwestycja środków uzyskanych z odkupienia Jednostek Uczestnictwa może zostać dokonana wyłącznie w ramach jednego nabycia i wyłącznie na Rejestr, z którego zrealizowano Zlecenie odkupienia Jednostek Uczestnictwa.

SKŁADANIE ZLECEŃ ZA POMOCĄ URZĄDZEŃ TELEKOMUNIKACYJNYCH

ARTYKUŁ 38

1. Uczestnik może składać Zlecenia za pośrednictwem urzędzeń telekomunikacyjnych pod warunkiem oświadczenia woli w tym zakresie. Na potrzeby Statutu za urzędzenia telekomunikacyjne uważa się faks, telefon i internet.
2. Warunki techniczne składania Zleceń za pośrednictwem urzędzeń telekomunikacyjnych, w tym sposób identyfikacji Uczestnika, określają odpowiednie zasady udostępniane przez Fundusz. Zasady takie nie mogą zmieniać praw Uczestników ani ograniczać obowiązków, a także odpowiedzialności Funduszu wynikających z przepisów prawa i Statutu.
3. W przypadku awarii urzędzeń służących do odbierania, rejestrowania, identyfikowania lub przekazywania zleceń, Dystrybutor może odmówić przyjęcia zlecenia składanego za pomocą urzędzeń telekomunikacyjnych.
4. W przypadku istotnych i uzasadnionych wątpliwości, co do treści zlecenia, tożsamości lub uprawnień osoby składającej zlecenie za pomocą urzędzeń telekomunikacyjnych Fundusz (lub Dystrybutor) może odmówić realizacji Zlecenia.
5. Wszystkie Zlecenia składane przez Uczestników Funduszu telefonicznie są nagrywane i przechowywane w celach dowodowych przez okres wymagany przez prawo. Wszystkie zlecenia internetowe są przechowywane w formie elektronicznej przez okres wymagany przez prawo.

ODPOWIEDZIALNOŚĆ TOWARZYSTWA

ARTYKUŁ 39

1. Towarzystwo odpowiada wobec Uczestników za wszelkie szkody spowodowane niewykonywaniem lub nienależytym wykonaniem swych obowiązków w zakresie zarządzania Funduszem i jego reprezentacji, chyba, że niewykonywanie lub nienależyte wykonanie obowiązków zostało spowodowane okolicznościami, za które Towarzystwo odpowiedzialności nie ponosi.
2. (skreślony)
3. Towarzystwo nie będzie odpowiedzialne wobec Uczestników za żadne straty, szkody, niewłaściwe wykonanie lub niewykonanie obowiązków wynikające z:
 - a) dokładnego wykonania Zlecenia Uczestnika,
 - b) dokładnego wykonania Zlecenia osoby trzeciej, która weszła w posiadanie haseł lub danych niezbędnych do identyfikacji w związku z ujawnieniem tych danych przez Uczestnika,
 - c) niezrealizowania dyspozycji, która została złożona bez zachowania warunków określonych w zasadach składania Zleceń za pośrednictwem urzędzeń telekomunikacyjnych, a tym samym nie została zakwalifikowana jako Zlecenie,
 - d) niewykonania Zlecenia z powodu wad transmisji niezależnych od Funduszu i Towarzystwa.

REKLAMACJE

ARTYKUŁ 40

1. Skargi i reklamacje dotyczące usług świadczonych przez Towarzystwo, w tym w szczególności wynikające z treści danych uwidocznianych na zleceniu, potwierdzeniu transakcji lub innym dokumencie potwierdzającym dokonanie danej czynności, mogą być zgłaszane przez Uczestnika, bądź osobę przez niego upoważnioną, w formie pisemnej, za pomocą listu skierowanego do Towarzystwa bądź Dystrybutora, bezpośrednio u Dystrybutora, a także za pomocą faksu, telefonu na numery Towarzystwa i Dystrybutorów wskazane w Prospekcie oraz drogą elektroniczną na adres email wskazany w Prospekcie. Skargi i reklamacje powinny być zgłaszane niezwłocznie po uzyskaniu informacji o zaistnieniu okoliczności budzących zastrzeżenia, w celu umożliwienia Towarzystwu rzetelnego rozpatrzenia reklamacji.
2. Towarzystwo udziela odpowiedzi na reklamacje w formie pisemnej bądź w innej formie uzgodnionej z Uczestnikiem bezzwłocznie, nie później jednak, niż w terminie 30 dni od otrzymania reklamacji. Termin, o którym mowa powyżej, może ulec przedłużeniu w sprawach szczególnie zawitych.

BLOKADA ZABEZPIEZAJĄCA REJESTRU

ARTYKUŁ 40a

1. Uczestnik może zlecić ustanowienie Blokad Zabezpieczającej Rejestru.
2. Blokada Zabezpieczająca ustanawiana jest w celu zabezpieczenia wiarygodności i polega na zablokowaniu Rejestru Uczestnika przy jednoczesnym ustanowieniu Pełnomocnika Nieodwołalnego do tego Rejestru, do składania zleceń odkupienia Jednostek Uczestnictwa.
3. W celu ustanowienia Blokad Zabezpieczającej na Rejestrze Uczestnik:
 - a) składa zlecenie ustanowienia Blokad Zabezpieczającej na Rejestrze,
 - b) ustanawia Nieodwołalne Pełnomocnictwo do żądania na określonych warunkach odkupywania Jednostek Uczestnictwa zapisanych na Rejestrze objętym Blokadą Zabezpieczającą oraz
 - c) wskazuje instrukcję płatniczą określającą sposób wypłaty Pełnomocnikowi Nieodwołalnemu środków pieniężnych z tytułu odkupienia Jednostek Uczestnictwa z Rejestru objętego Blokadą Zabezpieczającą.
4. Pełnomocnictwo Nieodwołalne nie daje prawa do udzielania dalszych pełnomocnictw i nie może być odwołane przez Uczestnika.
5. Pełnomocnictwo Nieodwołalne jest wyłączone.
6. Pełnomocnictwo Nieodwołalne nie wygasa po śmierci Uczestnika.
7. W trakcie istnienia Blokad Zabezpieczającej na Rejestrze Uczestnik, ani żadna inna osoba trzecia, nie może składać zleceń odkupienia, transferu, przeniesienia i konwersji, zdjęcia Blokad Zabezpieczającej, odwołania Pełnomocnictwa Nieodwołalnego ani zmiany instrukcji płatniczej, z zastrzeżeniem ust. 3 lit. b).

8. Okres między datą złożenia zlecenia ustanowienia Blokady Zabezpieczającej a zablokowaniem Rejestru, nie będzie dłuższy niż 7 dni kalendarzowych, chyba, że takie opóźnienie jest następstwem okoliczności, za które Fundusz nie ponosi odpowiedzialności (zgodnie z art. 471 Kodeksu Cywilnego).
9. Fundusz zdejmuje Blokadę Zabezpieczającą w przypadku:
 - a) złożenia przez Pełnomocnika Nieodwołałego zlecenia zdjęcia Blokady Zabezpieczającej,
 - b) złożenia przez Uczestnika zlecenia zdjęcia Blokady Zabezpieczającej przy jednoczesnym przedłożeniu Funduszowi:
 - pisemnego oświadczenia Pełnomocnika Nieodwołałego o wyrażeniu zgody na zdjęcie Blokady Zabezpieczającej,
 - wspólnego oświadczenia Uczestnika i Pełnomocnika Nieodwołałego o wygaśnięciu zabezpieczonej wierzytelności,
 - orzeczenia sądu ustalającego nieistnienie zabezpieczonej wierzytelności lub stwierdzenie nieważności ustanowienia zabezpieczenia.
10. Z chwilą zdjęcia Blokady Zabezpieczającej wygasa Pełnomocnictwo Nieodwołałe oraz przypisana do Rejestru instrukcja płatnicza.
11. Fundusz nie ponosi odpowiedzialności za szkody Uczestnika powstałe w związku z prawidłowym wykonaniem przez Fundusz zlecenia odkupienia Jednostek Uczestnictwa, złożonego przez Pełnomocnika Nieodwołałego.

BLOKADA REJESTRU

ARTYKUŁ 41

1. Uczestnik może zlecić ustanowienie blokady Rejestru.
2. Blokada oznacza, że przez okres wskazany przez Uczestnika możliwość realizacji składanych Zleceń będzie zawieszona. Uczestnik działając osobiście może odwołać blokadę w każdym czasie.
3. W przypadku sprzecznych zleceń Fundusz w pierwszej kolejności realizuje zlecenie ustanowienia blokady, a jako drugie wykonuje zlecenie odwołania blokady. Zlecenie ustanowienia lub odwołania blokady Rejestru staje się skuteczne w momencie zarejestrowania zlecenia przez Agenta Obsługującego, lecz nie później niż w terminie 7 dni kalendarzowych od złożenia takiego zlecenia Dystrybutorowi, chyba że takie opóźnienie jest następstwem okoliczności, za które Fundusz nie ponosi odpowiedzialności (zgodnie z art. 471 Kodeksu Cywilnego).

PROWADZENIE REJESTRU

ARTYKUŁ 42

1. Jednostki Uczestnictwa nabyte przez Uczestnika oraz wszystkie Zlecenia dotyczące tych Jednostek Uczestnictwa są rejestrowane przez Fundusz w odpowiednich Rejestrach. Fundusz dopuszcza możliwość prowadzenia dla Uczestnika więcej niż jednego Rejestru. W szczególności dla Jednostek Uczestnictwa różnych kategorii prowadzone są odrębne Rejestry.
2. W przypadku posiadania przez Uczestnika kilku Rejestrów, na składanych zleceniach lub przy wpłacie bezpośredniej Uczestnik jest obowiązany zaznaczyć, jakiego Rejestru dotyczy zlecenie lub wpłata. W przypadku braku takiej informacji Fundusz rejestruje takie zlecenie lub wpłatę jako dotyczące Rejestru prowadzonego na zasadach ogólnych.
3. Zlecenia i wpłaty bezpośrednie Uczestników są realizowane przez Agenta Obsługującego w kolejności wpłynięcia. W przypadku dotarcia do Agenta Obsługującego w tym samym czasie zleceń i wpłat bezpośrednich przyjętych w tym samym Dniu Wyceny i dotyczących tego samego Rejestru, Fundusz realizuje transakcje w następującej kolejności: nabycie, transfer, konwersja, odkupienie.
4. Wszystkie rozporządzenia Uczestników dotyczące Jednostek Uczestnictwa są zapisywane w Rejestrach Uczestników Funduszu i przechowywane w celach dowodowych przez okres wymagany przez prawo nawet po zamknięciu danego Rejestru. Zamknięcie Rejestru następuje automatycznie po upływie 12 miesięcy od zrealizowania zlecenia odkupienia wszystkich Jednostek Uczestnictwa zarejestrowanych na danym Rejestrze lub w wyniku złożenia przez Uczestnika odpowiedniego oświadczenia woli w tym zakresie.

POTWIERDZENIE TRANSAKCJI

ARTYKUŁ 43

1. Każdorazowo po wykonaniu transakcji Fundusz niezwłocznie przekazuje Uczestnikowi pisemne potwierdzenie transakcji sporządzone w formie komputerowego raportu nieopatrzonego podpisem, chyba że Uczestnik wyraził pisemną zgodę na przekazywanie potwierdzeń przy użyciu innego nośnika informacji niż papier, w innych terminach, na ich osobisty odbiór lub przekazywanie za pomocą poczty elektronicznej.
2. Potwierdzenie transakcji zawiera między innymi: datę jego wydania, datę transakcji, dane identyfikujące Uczestnika, nazwę Funduszu, liczbę Jednostek Uczestnictwa posiadanych przez Uczestnika po wykonaniu transakcji. W przypadku nabycia lub odkupienia potwierdzenie transakcji zawiera ponadto liczbę zbytych lub odkupionych Jednostek Uczestnictwa i ich wartość.
3. Na wszystkich, potwierdzeniach transakcji, informacjach o stanie Rejestru oraz innych dokumentach wydawanych przez Fundusz, w których podaje się liczbę Jednostek Uczestnictwa, liczba ta będzie podawana do trzech miejsc po przecinku.

HASŁO NUMERYCZNE

ARTYKUŁ 44

1. Każdy Uczestnik po realizacji Zlecenia Otwarcia pierwszego Rejestru w którymkolwiek z Funduszy PKO otrzyma listem poleconym hasło numeryczne - PIN. Hasło numeryczne - PIN jest nadawane przez system komputerowy Agenta Obsługującego według zaprogramowanego klucza. Każda osoba posługująca się PIN-em jest upoważniona do telefonicznego uzyskiwania informacji o Rejestrach oraz po wyrażeniu takiej woli do składania zleceń za pomocą urządzeń telekomunikacyjnych. Fundusz nie ponosi odpowiedzialności za udzielenie informacji o Rejestrze osobie, która weszła w posiadanie PIN-u bez zgody Uczestnika lub jego pełnomocnika ani za zrealizowanie zlecenia złożonego za pomocą urządzeń telekomunikacyjnych przez osobę trzecią posługującą się prawidłowym PIN-em.
2. Na każde uzasadnione żądanie Uczestnika Fundusz nadaje Uczestnikowi nowe hasło numeryczne – PIN.
3. Do wszystkich Rejestrów danego Uczestnika otwartych w Funduszach PKO obowiązuje ten sam PIN.

**ROZDZIAŁ XI
WYCENA AKTYWÓW FUNDUSZU**

USTALANIE WARTOŚCI AKTYWÓW NETTO ORAZ WARTOŚCI AKTYWÓW NETTO NA JEDNOSTKĘ UCZESTNICTWA

ARTYKUŁ 45

1. W każdym Dniu Wyceny Fundusz wycenia Aktywa Funduszu oraz ustala:
 - a) Wartość Aktywów Netto Funduszu,
 - b) Wartość Aktywów Netto Funduszu przypadającą na dane kategorie Jednostek Uczestnictwa różniące się od siebie wysokością pobieranego wynagrodzenia Towarzystwa za zarządzanie oraz,
 - c) Wartość Aktywów Netto na Jednostkę Uczestnictwa (WANJU) kategorii Jednostek Uczestnictwa różniących się od siebie wysokością pobieranego wynagrodzenia Towarzystwa za zarządzanie.
2. Do wyceny Aktywów Funduszu stosuje przepisy Ustawy z dnia 29 września 1994 r. o rachunkowości oraz przepisy Rozporządzenia Ministra Finansów z dnia 24 grudnia 2007 r. w sprawie szczególnych zasad rachunkowości funduszy inwestycyjnych oraz wszelkie zmiany tych przepisów. Jako moment wyceny Fundusz określa godzinę 23.30 czasu polskiego, z której pobierane są ostatnio dostępne kursy.
3. Wartość Aktywów Netto Funduszu ustala się pomniejszając wartość Aktywów Funduszu o jego zobowiązania w Dniu Wyceny.
4. Wartość Aktywów Netto Funduszu na Jednostkę Uczestnictwa danej kategorii równa się Wartości Aktywów Netto Funduszu przypadających na daną kategorię Jednostek Uczestnictwa podzielonej przez liczbę Jednostek Uczestnictwa danej kategorii ustaloną na podstawie Rejestru Uczestników w Dniu Wyceny. Na potrzeby określania wartości Aktywów Netto na Jednostkę Uczestnictwa w Dniu Wyceny nie uwzględnia się zmian w kapitale wpłaconym oraz kapitale wypłaconym ujętych w Rejestrze Uczestników w tym Dniu Wyceny.

WYCENA AKTYWÓW FUNDUSZU

ARTYKUŁ 46

Metody i zasady dokonywania wyceny Aktywów Funduszu zostały opisane w prospekcie informacyjnym Funduszu i są zgodne z przepisami dotyczącymi rachunkowości funduszy inwestycyjnych.

**ROZDZIAŁ XII
WYNAGRODZENIE TOWARZYSTWA I KOSZTY FUNDUSZU**

ARTYKUŁ 47

1. Towarzystwo za zarządzanie Funduszem pobiera wynagrodzenie, zwane dalej Wynagrodzeniem liczone odrębnie dla Jednostek Uczestnictwa kategorii A, B i C, oddzielnie dla kategorii A1, B1 i C1 oraz oddzielnie dla kategorii E. W księgach Funduszu w każdym Dniu Wyceny za każdy dzień w roku tworzona jest rezerwa na wynagrodzenie naliczana jako odpowiedni procent, wymieniony w ust. 2, od Wartości Aktywów Netto Funduszu z poprzedniego Dnia Wyceny przypadających na daną grupę kategorii Jednostek Uczestnictwa, z uwzględnieniem zmian kapitału wpłaconego i wypłaconego ujętych na rejestrach Uczestników w tym dniu.
2. Maksymalny procent Wynagrodzenia w skali roku wynosi:
 - a. dla Jednostek Uczestnictwa kategorii A, B i C – 4%,
 - b. dla Jednostek Uczestnictwa kategorii A1, B1, C1 – 3%,
 - c. dla Jednostek Uczestnictwa kategorii E – 3,2%.
3. Wynagrodzenie przekazywane jest przez Fundusz na rachunek Towarzystwa, najpóźniej do 15 dnia każdego miesiąca za miesiąc poprzedni.
4. Fundusz nie nalicza Towarzystwu wynagrodzenia od tej części Aktywów Funduszu, które zostały zainwestowane w inne fundusze inwestycyjne zarządzane przez Towarzystwo.

KOSZTY FUNDUSZU

ARTYKUŁ 48

1. Fundusz pokrywa ze swoich środków następujące koszty działalności:
 - a) Wynagrodzenie Towarzystwa za zarządzanie Funduszem;
 - b) podatki i opłaty wynikające z obowiązujących przepisów prawa, w tym w szczególności opłaty sądowe, notarialne, opłaty za decyzje i zezwolenia właściwych organów państwowych oraz inne obciążenia nałożone przez właściwe organy państwowe w związku z działalnością Funduszu;
 - c) prowizje i opłaty związane z nabywaniem, zbywaniem, rozliczaniem oraz przechowywaniem składników lokat Funduszu, w szczególności prowizje i opłaty maklerskie, prowizje, opłaty instytucji depozytowych oraz instytucji rozliczeniowych;
 - d) prowizje i opłaty bankowe, w tym w szczególności koszty związane z obsługą pożyczek i kredytów zaciągniętych przez Fundusz.
2. Towarzystwo może podjąć decyzję o pokrywaniu z własnych środków całości lub części kosztów, o których mowa w ust. 1 lit. b)-d). W takim przypadku Fundusz nie prowadzi ewidencji tych kosztów.
3. Wynagrodzenie Depozytariusza, Dystrybutorów, Agenta Obsługującego, biegłego rewidenta określone w umowach zawartych przez Fundusz pokrywane są przez Towarzystwo.
4. Koszty działalności Funduszu wymienione w ust. 1 lit. a) są kosztami limitowanymi pobieranymi maksymalnie do wysokości podanej w art. 47 Statutu. Koszty działalności Funduszu wymienione w ust. 1 lit b) – d) są kosztami nielimitowanymi.
5. Na pokrycie kosztów, wymienionych w ust. 1 lit. b) – d) w księgach Funduszu w każdym Dniu Wyceny i za każdy dzień w roku tworzona jest rezerwa w zależności od przewidywanej wysokości kosztów. Koszty pokrywane są przez Fundusz w terminach ich wymagalności. Koszty pokrywane są przez Fundusz zgodnie z warunkami w zawartych umowach.

- 6 Wszelkie inne koszty związane z działalnością Funduszu, nie wymienione w ust. 1, wynikające z zawartych przez Fundusz umów, pokrywane są przez Towarzystwo.
- 7 W przypadku likwidacji Funduszu, Fundusz ponosi następujące koszty likwidacji:
 - a) wynagrodzenie likwidatora obliczane i pobierane na zasadach określonych dla Wynagrodzenia Towarzystwa zgodnie z art. 47 jako koszt limitowany z uwzględnieniem, że likwidator pokrywa ze swojego wynagrodzenia wynagrodzenie Depozytariusza, Dystrybutorów, Agenta Obsługującego, koszty badania oraz obowiązkowych publikacji sprawozdań finansowych,
 - b) koszty likwidacji w tym w szczególności koszty wymienione w ust. 1 lit. b)-d) jako koszty nielimitowane.
 - c) Postanowienia ust. 2, 5 i 6 stosuje się odpowiednio.
- 8 Jeżeli likwidatorem Funduszu będzie Depozytariusz, stosuje się postanowienia ust. 7 powyżej z zastrzeżeniem, że w takim przypadku Depozytariusz będzie otrzymywał wynagrodzenie z tytułu pełnienia funkcji likwidatora określone w umowie o prowadzenie rejestru aktywów Funduszu, zaś koszty określone w ust. 7 lit. a) pokrywać będzie Fundusz. Wynagrodzenie Depozytariusza z tytułu pełnienia funkcji likwidatora określone w umowie nie będzie przewyższało wynagrodzenia likwidatora określonego w ust. 7 lit. a), z uwzględnieniem pomniejszenia go o koszty ponoszone bezpośrednio przez Fundusz.

ROZDZIAŁ XIII PRZYCZYNY LIKWIDACJI FUNDUSZU

ARTYKUŁ 49

1. Fundusz ulega rozwiązaniu, jeżeli inne towarzystwo nie przejmie zarządzania Funduszem w terminie 3 miesiące od dnia:
 - a) wydania przez KNF decyzji o cofnięciu zezwolenia na działalność Towarzystwa lub,
 - b) wygaśnięcia zezwolenia na działalność Towarzystwa.
2. KNF może cofnąć zezwolenie na działalność Towarzystwa w przypadku:
 - a) stwierdzenia, że Towarzystwo narusza przepisy prawa, nie wypełnia warunków określonych w zezwoleniu, przekracza zakres zezwolenia lub narusza interes Uczestników Funduszu,
 - b) stwierdzenia, że Fundusz prowadzi działalność z naruszeniem przepisów regulujących działalność funduszy inwestycyjnych lub przepisy ustawy o nadzorze nad rynkiem kapitałowym, ustawy o ofercie publicznej lub ustawy o obrocie instrumentami finansowymi, nie przestrzega Statutu Funduszu lub warunków określonych w zezwoleniu lub nie działa zgodnie z postanowieniami prospektu informacyjnego, a także w przypadku, gdy Statut Funduszu lub prospekt informacyjny zawiera postanowienia niezgodne z przepisami Ustawy lub nieuwzględniające należycie interesu Uczestników Funduszu,
 - c) obniżenia się kapitałów własnych Towarzystwa poniżej minimalnego poziomu określonego Ustawą na okres dłuższy niż trzy miesiące z zastrzeżeniem, że jeżeli obniżenie wartości kapitałów własnych poniżej poziomu wymaganego Ustawą jest spowodowane zmianą kursu euro, Towarzystwo ma 6 miesięcy na dostosowanie wartości kapitału własnego,
 - d) bezskutecznego nałożenia na Towarzystwo kary za nie wykonanie przez Towarzystwo nakazu KNF zmiany osób, o których mowa w art. 58 ust. 1 pkt 4, 6 i 15 Ustawy.
3. Zezwolenie na wykonywanie działalności przez Towarzystwo wygasa z chwilą ogłoszenia upadłości Towarzystwa lub otwarcia jego likwidacji.
4. W terminie 3 miesiące od dnia wydania decyzji o cofnięciu zezwolenia lub od dnia wygaśnięcia zezwolenia Fundusz jest reprezentowany przez Depozytariusza. W tym czasie Fundusz nie zbywa Jednostek Uczestnictwa.
5. Ponadto Fundusz ulega rozwiązaniu, jeżeli:
 - a) Depozytariusz zaprzestał swoich obowiązków a Fundusz nie zawarł umowy o prowadzenie rejestru aktywów z innym podmiotem;
 - b) Wartość Aktywów Netto Funduszu spadła poniżej poziomu 2.000.000 (dwa miliony) złotych;
 - c) Towarzystwo podjęło uchwałę o zaprzestaniu działalności Funduszu, z przyczyn związanych ze zmianą warunków gospodarczych lub otoczenia prawno-ekonomicznego, które uniemożliwiają dalszą realizację celu inwestycyjnego Funduszu;
 - d) upłynął 6-miesięczny okres, przez który Towarzystwo pozostawało jedynym uczestnikiem Funduszu.

ARTYKUŁ 50

1. Rozwiązanie Funduszu następuje po przeprowadzeniu likwidacji. Z dniem rozpoczęcia likwidacji Fundusz nie może zbywać ani odkupywać Jednostek Uczestnictwa.
2. Likwidatorem Funduszu jest Depozytariusz chyba, że KNF wyznaczy innego likwidatora.
3. Informacja o wystąpieniu przyczyn rozwiązania Funduszu zostanie niezwłocznie opublikowana przez Towarzystwo lub Depozytariusza na stronie www.pkotfi.pl oraz przekazana KNF.

ARTYKUŁ 51

Fundusz przechowuje dane każdego Uczestnika przez okres przewidziany prawem nawet po zamknięciu Rejestru. W tym czasie Fundusz zastrzega sobie możliwość przesyłania byłemu Uczestnikowi informacji o Funduszu, o ile Uczestnik nie zastrzeże inaczej.

ROZDZIAŁ XIV POLITYKA INFORMACYJNA FUNDUSZU

ARTYKUŁ 52

1. Fundusz udostępnia w Internecie - na stronie internetowej www.pkotfi.pl oraz za pośrednictwem infolinii Towarzystwa informację o WANJU wraz z informacją o cenie zbycia oraz odkupienia Jednostek Uczestnictwa.
2. Fundusz publikuje na stronie internetowej www.pkotfi.pl prospekty informacyjne oraz skróty prospektów informacyjnych.
3. Informacje dotyczące Funduszu, w tym informacje o zmianach niniejszego Statutu ogłasza się na stronie internetowej www.pkotfi.pl.
4. (skreślony)

5. Przy zbywaniu Jednostek Uczestnictwa Fundusz bezpłatnie udostępnia skróty prospektów informacyjnych. Fundusz jest obowiązany doręczyć Uczestnikowi Funduszu bezpłatnie, na jego żądanie, prospekt informacyjny Funduszu wraz z aktualnymi informacjami o zmianach w tym prospekcie. Ponadto skrót prospektu oraz prospekt informacyjny są dostępne w siedzibie Towarzystwa.
6. Fundusz udostępnia we wszystkich miejscach zbywania Jednostek Uczestnictwa oraz na stronie internetowej www.pkotfi.pl aktualne informacje o zmianach w prospekcie informacyjnym lub skrócie tego prospektu.
7. (skreślony)
8. Na żądanie Uczestnika Towarzystwo ma obowiązek udzielić dodatkowych informacji o limitach inwestycyjnych Funduszu, sposobie zarządzania ryzykiem inwestycyjnym Funduszu, a także o aktualnych zmianach i przyrostach wartości w zakresie głównych lokat Funduszu.

ARTYKUŁ 53

1. Fundusz publikuje roczne i półroczne sprawozdania finansowe Funduszu zgodnie z przepisami prawa. Sprawozdania będą zawierały dane niezbędne do oceny stanu Funduszu i jego wartości na koniec okresu sprawozdawczego, zgodnie z wymogami prawa. Fundusz publikuje sprawozdania finansowe na stronie internetowej www.pkotfi.pl. Dane są prezentowane w taki sposób, aby przekazać informacje specyficzne dla każdej kategorii Jednostek Uczestnictwa. Roczne i półroczne sprawozdania finansowe a także prospekt informacyjny są dostępne w miejscach zbywania Jednostek Uczestnictwa wskazanych w prospekcie informacyjnym lub jego skrócie.
2. Fundusz jest obowiązany doręczyć Uczestnikowi Funduszu bezpłatnie, na jego żądanie, roczne i półroczne sprawozdania finansowe Funduszu.
3. Wyboru podmiotu uprawnionego do badania i przeglądu sprawozdań finansowych Funduszu dokonuje rada nadzorcza Towarzystwa.

ARTYKUŁ 53 A

Na warunkach określonych w zawartych na piśmie umowach o pośredniczenie w zbywaniu i odkupywaniu Jednostek Uczestnictwa, w tym w celu umożliwienia uzyskania przez Uczestnika u Dystrybutora informacji dotyczących jego Rejestru w Funduszu oraz w celu sporządzania potwierdzeń zbycia lub odkupienia Jednostek Uczestnictwa, Fundusz może przekazywać Dystrybutorom dane dotyczące Rejestru Uczestnika, w szczególności dane identyfikujące Uczestnika, dane teleadresowe, informacje o treści zleceń i dyspozycji oraz stanie ich realizacji, dodatkowych umowach zawieranych z Funduszem, szczegółów operacji dokonanych w związku ze zbyciem lub odkupieniem Jednostek Uczestnictwa oraz salda Rejestru.

ROZDZIAŁ XV POSTANOWIENIA KOŃCOWE

ARTYKUŁ 54

1. W sprawach nie uregulowanych niniejszym Statutem zastosowanie mają przepisy Kodeksu Cywilnego oraz inne odpowiednie przepisy prawa (włączając w to przepisy prawa podatkowego).
2. W stosunku do Uczestników Fundusz będzie wykonywał tylko te obowiązki podatkowe, które zostały nałożone na Fundusz na mocy odpowiednich przepisów prawa.

ARTYKUŁ 55

1. Za szkody określone w art. 39 ust. 3 Fundusz nie ponosi odpowiedzialności.
2. Uczestnicy Funduszu nie odpowiadają za zobowiązania Funduszu.

Spis Treści

Prospekt informacyjny PKO Akcji Nowa Europa – fundusz inwestycyjny otwarty.

| | |
|--------------|---|
| Rozdział I | Osoby odpowiedzialne za informacje zawarte w prospekcie. |
| Rozdział II | Dane o PKO Towarzystwie Funduszy Inwestycyjnych S.A. |
| Rozdział III | Dane o PKO Akcji Nowa Europa - funduszu inwestycyjnym otwartym. |
| Rozdział IV | Dane o Depozytariuszu. |
| Rozdział V | Dane o podmiotach obsługujących Fundusz. |
| Rozdział VI | Informacje dodatkowe. |
| Rozdział VII | Załączniki (definicje pojęć i objaśnienia skrótów, Statut). |