

SKRÓT PROSPEKTU INFORMACYJNEGO
PKO AKCJI NOWA EUROPA - FUNDUSZ INWESTYCYJNY OTWARTY

1. Nazwa Funduszu, siedziba i kraj siedziby.

1.1. Nazwa Funduszu.

Fundusz działa pod nazwą „PKO Akcji Nowa Europa – fundusz inwestycyjny otwarty” i w dalszej części prospektu zwany jest „Funduszem”. Fundusz może używać zamiennie skróconej nazwy „PKO Akcji Nowa Europa – fio”.

1.2. Siedziba i kraj siedziby.

ul. Puławska 15, 02-515 Warszawa, Polska.

2. Towarzystwo będące organem Funduszu.

PKO Towarzystwo Funduszy Inwestycyjnych Spółka Akcyjna, 02-515 Warszawa, ul. Puławska 15, strona internetowa: www.pkotfi.pl.

Rozdział I

DANE O FUNDUSZU

1. Data wpisu Funduszu do rejestru funduszy inwestycyjnych.

Fundusz został wpisany do rejestru funduszy inwestycyjnych w dniu 21 września 2005 r.

2. Cel inwestycyjny Funduszu.

2.1. Celem Funduszu jest wzrost wartości Aktywów Funduszu w wyniku wzrostu wartości lokat.

2.2. Fundusz nie gwarantuje osiągnięcia celu inwestycyjnego.

3. Zasady polityki inwestycyjnej Funduszu.

3.1. Główne kategorie lokat Funduszu.

1) Podstawowymi rodzajami lokat Funduszu są Instrumenty Udziałowe będące przedmiotem oferty publicznej lub dopuszczone do obrotu na rynku regulowanym, Instrumenty Udziałowe niebędące przedmiotem oferty publicznej lub niedopuszczone do obrotu na rynku regulowanym na terytorium Rzeczypospolitej Polskiej lub państw należących do Unii Europejskiej, na rynku zorganizowanym niebędącym rynkiem regulowanym w Rzeczypospolitej Polskiej lub innym państwie członkowskim, a także na Innych Rynkach Zorganizowanych, oraz kontrakty terminowe na akcje lub indeksy giełdowe akcji.

2) Proporcja pomiędzy poszczególnymi rodzajami lokat Funduszu będzie uzależniona od decyzji Towarzystwa popartych analizami dokonanymi przez Towarzystwo i zarządzającego Aktywami Funduszu oraz danymi otrzymanymi ze źródeł zewnętrznych, z uwzględnieniem zasad dywersyfikacji lokat oraz innych ograniczeń inwestycyjnych określonych w Ustawie, a także następujących zasad:

a) całkowita wartość lokat w rodzaju lokat, o których mowa w ust. 2 powyżej, w Rzeczypospolitej Polskiej, Republice Czeskiej, Republice Austrii, Republice Węgierskiej, Republice Turcji oraz Federacji Rosyjskiej nie może być niższa niż 60% Wartości Aktywów Netto Funduszu, przy czym:

i. jako lokatę w krajach, o którym mowa powyżej, traktuje się również lokaty w Instrumenty Udziałowe, o których mowa w ust. 2, w innych krajach niż powołane powyżej, jeżeli we wspomnianych instrumentach inkorporowane jest prawo do ich zamiany na Instrumenty Udziałowe emitenta mającego siedzibę w Rzeczypospolitej Polskiej, Republice Czeskiej, Republice Austrii, Republice Węgierskiej, Republice Turcji lub Federacji Rosyjskiej. Na równi z lokatami w Instrumenty Udziałowe, o których mowa w zdaniu poprzednim traktuje się również lokaty w jednostki uczestnictwa innych funduszy inwestycyjnych otwartych mających siedzibę na terytorium Rzeczypospolitej Polskiej, tytuły uczestnictwa emitowane przez fundusze zagraniczne (w rozumieniu Ustawy) oraz tytuły uczestnictwa emitowane przez instytucje wspólnego inwestowania mające siedzibę za granicą, spełniające kryteria określone w Ustawie, jeżeli, zgodnie ze statutem lub innym właściwym dokumentem, podstawową kategorią lokat tego funduszu lub tej instytucji są Instrumenty Udziałowe i kontrakty terminowe na akcje lub indeksy giełdowe w Rzeczypospolitej Polskiej, Republice Czeskiej, Republice Austrii, Republice Węgierskiej, Republice Turcji lub Federacji Rosyjskiej;

ii. wartość kontraktu liczona jest jako iloczyn kursu kontraktu terminowego i mnożnika;

b) Fundusz może zawierać umowy mające za przedmiot instrumenty pochodne będące przedmiotem obrotu na rynku regulowanym w Rzeczypospolitej Polskiej lub państwie członkowskim, na rynku zorganizowanym niebędącym rynkiem regulowanym w Rzeczypospolitej Polskiej lub innym państwie członkowskim, lub na Innych Rynkach Zorganizowanych, a także niewystandaryzowane instrumenty pochodne.

3.2. Informacja o odzwierciedlaniu składu uznanego indeksu akcji lub dłużnych papierów wartościowych.

Nie dotyczy.

3.3. Fundusz nie stosuje szczególnych strategii inwestycyjnych w odniesieniu do inwestycji na określonym obszarze geograficznym, w określonej branży lub sektorze gospodarczym albo w odniesieniu do określonej kategorii lokat.

3.4. Zawieranie umów, których przedmiotem są instrumenty pochodne.

3.4.1. Fundusz może zawierać umowy mające za przedmiot instrumenty pochodne, w tym niewystandaryzowane instrumenty pochodne, zarówno w celu ograniczenia ryzyka inwestycyjnego, jak i w celu zapewnienia sprawnego zarządzania portfelem Funduszu.

3.4.2. Zawarcie umowy mającej za przedmiot niewystandaryzowane instrumenty pochodne może powodować ryzyko kontrahenta - polegające na tym, że w przypadku, gdy wartość transakcji na danym instrumencie jest pozytywna dla Funduszu, zachodzi prawdopodobieństwo niewywiązania się przez kontrahenta z tej transakcji.

4. **Wartość Jednostki Uczestnictwa w momencie jej zbycia i odkupienia przez Fundusz zależy od wartości Aktywów Funduszu i jego zobowiązań, w związku z czym Uczestnik może, w wyniku odkupienia Jednostek Uczestnictwa, otrzymać mniejszą kwotę niż kwota, którą wpłacił do Funduszu.**

5. **Opis ryzyka inwestycyjnego związanego z przyjętą polityką inwestycyjną Funduszu.**

5.1. Inwestorzy i Uczestnicy Funduszu powinni akceptować ryzyko wynikające z przyjętej polityki inwestycyjnej, opisanej w Rozdziale III pkt. 11 Prospektu. Inwestycje w akcje i instrumenty dłużne mogą być dokonywane również w instrumenty nie będące przedmiotem oferty publicznej. Alokacja aktywów Funduszu głównie w udziałowe papiery wartościowe skutkować może ryzykami związanymi z sytuacją ekonomiczno-finansową emitentów wynikającą zarówno z procesów ogólnorynkowych jak i specyfiki zarządzania w poszczególnych spółkach. Należy przy tym brać pod uwagę, iż w przypadku upadłości lub likwidacji emitenta akcjonariusz uczestniczy w podziale aktywów spółki w ostatniej kolejności. Zmiana koniunktury na rynku akcji może powodować znaczne wahania wartości aktywów Funduszu.

5.2. Do najważniejszych ryzyk, które powinni uwzględnić Uczestnicy Funduszu należą: ryzyko rynkowe, ryzyko stóp procentowych, ryzyko kredytowe, ryzyko rozliczenia, ryzyko płynności, ryzyko walutowe, ryzyko związane z przechowywaniem aktywów, ryzyko związane z koncentracją aktywów lub rynków, ryzyko makroekonomiczne, ryzyko sytuacji politycznej, ryzyko nie uzyskania statusu spółki publicznej lub niedopuszczenia do obrotu na rynku regulowanym, ryzyko inwestowania w instrumenty pochodne, a także ryzyka specyficzne dla emitenta.

5.3. Szczegółowe informacje o wszystkich ryzykach wymienionych w pkt 5.2. są zawarte w Prospekcie.

6. **Określenie profilu inwestora.**

Fundusz przeznaczony jest dla inwestorów, którzy akceptują podwyższony poziom ryzyka i dynamiczne zmiany wartości Jednostek Uczestnictwa i oczekują wyższego wzrostu wartości swojej inwestycji w długim terminie. Rekomendowany okres inwestowania w Fundusz wynosi minimum 5 lat.

7. **Informacja o obowiązkach podatkowych.**

7.1. Informacje o obowiązkach podatkowych Uczestników Funduszu są zawarte w Prospekcie.

7.2. Ze względu na fakt, że obowiązki podatkowe zależą od indywidualnej sytuacji Uczestnika Funduszu i miejsca dokonywania inwestycji, w celu ustalenia obowiązków podatkowych wskazane jest zasięgnięcie porady doradcy podatkowego lub prawnego.

8. **Oplaty i prowizje związane z uczestnictwem w Funduszu.**

8.1. **Wartość Współczynnika Kosztów Całkowitych, zwanego dalej „wskaźnikiem WKC”.**

Współczynnik Kosztów Całkowitych (wskaźnik WKC) za rok 2010 wynosi:

Dla Jednostek Uczestnictwa kategorii A, B, C – 4,37%

Dla Jednostek Uczestnictwa kategorii A1 – 3,37%

Dla Jednostek Uczestnictwa kategorii E – 1,77%

Na dzień 31.12.2010 Fundusz nie zbył Jednostek Uczestnictwa kategorii B1, C1 oraz I.

Wskaźnik WKC odzwierciedla udział kosztów niezwiązanych bezpośrednio z działalnością inwestycyjną Funduszu w średniej Wartości Aktywów Netto Funduszu za dany rok.

Kategorie kosztów niewłączonych do wskaźnika WKC wskazane są w Prospekcie.

8.2. **Oplaty manipulacyjne z tytułu zbycia lub odkupienia Jednostki Uczestnictwa oraz inne opłaty uiszczane bezpośrednio przez Uczestnika.**

8.2.1. Uczestnik nabywając od Funduszu Jednostki Uczestnictwa kategorii A, C, A1, C1 lub E obciążony jest opłatą manipulacyjną zwaną Opłatą za Nabycie. Z zastrzeżeniem wyjątków przewidzianych w pkt 8.2. poniżej, Opłata za Nabycie pobierana jest maksymalnie do wysokości nie przekraczającej:

8.2.1.1. 4,5% kwoty wpłaconej w przypadku inwestowania w Jednostki Uczestnictwa kategorii A i A1,

8.2.1.2. 2,25% kwoty wpłaconej w przypadku inwestowania w Jednostki Uczestnictwa kategorii C i C1,

8.2.1.3. 5% kwoty wpłaconej w przypadku inwestowania w Jednostki Uczestnictwa kategorii E.

8.2.2. Uczestnik żądając od Funduszu odkupienia posiadanych w tym Funduszu Jednostek Uczestnictwa kategorii B, B1 lub C, C1 może być obciążony opłatą manipulacyjną zwaną Opłatą za Odkupienie maksymalnie do wysokości nie przekraczającej:

8.2.2.1. 4,5% kwoty podlegającej odkupieniu w przypadku inwestowania w Jednostki Uczestnictwa kategorii B i B1,

8.2.2.2. 2,25% kwoty podlegającej odkupieniu w przypadku inwestowania w Jednostki Uczestnictwa kategorii C i C1.

8.2.3. W przypadku Jednostek Uczestnictwa kategorii I Uczestnik nie ponosi kosztów z tytułu Opłaty za Nabycie i Opłaty za Odkupienie.

8.2.4. W ramach Wyspecjalizowanych Programów Inwestycyjnych Uczestnik może być obciążony:

8.2.4.1. Opłatą za Nabycie Jednostek Uczestnictwa maksymalnie do wysokości 10% kwoty wpłaconej na nabycie w odniesieniu do wszystkich kategorii Jednostek Uczestnictwa.

8.2.4.2. Opłatą za Odkupienie Jednostek Uczestnictwa maksymalnie do wysokości 5,0% kwoty podlegającej odkupieniu w odniesieniu do wszystkich kategorii Jednostek Uczestnictwa.

8.2.5. W ramach Planów Systematycznego Oszczędzania:

8.2.5.1. Wysokość Opłaty za Nabycie nie może przekraczać 10% kwoty wpłaconej na nabycie,

8.2.5.2. Wysokość Opłaty za Odkupienie nie może przekraczać 10% kwoty podlegającej odkupieniu.

8.2.6. Wysokość Opłat za Nabycie i Opłat za Odkupienie pobieranych w związku z uczestnictwem w Wyspecjalizowanych Programach Inwestycyjnych lub w Planach Systematycznego Oszczędzania określona jest dla poszczególnych programów lub planów. Obok Opłaty za Nabycie, o których mowa w zdaniu pierwszym, Fundusz może ustanowić w Wyspecjalizowanych Programach Inwestycyjnych lub w Planach Systematycznego Oszczędzania Opłatę za Otwarcie Rejestru, o której mowa w pkt 8.2.7.

- 8.2.7. W ramach Planów Systematycznego Oszczędzania lub Wyspecjalizowanych Programów Inwestycyjnych, jeśli stanowią tak zasady prowadzenia danego programu lub planu, obok Opłaty za Nabycie przy pierwszym nabyciu Jednostek Uczestnictwa w ramach danego programu lub planu Towarzystwo może pobrać opłatę za otwarcie Rejestru („Opłata za Otwarcie Rejestru”). Maksymalna wysokość Opłaty za Otwarcie Rejestru nie może przekroczyć wartości pierwszej wpłaty do danego Wyspecjalizowanego Programu Inwestycyjnego lub Planu Systematycznego Oszczędzania. Opłata za Otwarcie Rejestru jest opłatą manipulacyjną w rozumieniu art. 86 ust. 2 Ustawy. W przypadku, o którym mowa w zdaniu pierwszym wysokość Opłaty za Otwarcie Rejestru określają zasady prowadzenia Planu Systematycznego Oszczędzania lub Wyspecjalizowanego Programu Inwestycyjnego.
- 8.2.8. Nabycie Jednostek Uczestnictwa Funduszu w wyniku Konwersji do Funduszu podlega Opłacie za Konwersję (należnej Dystrybutorom lub Towarzystwu) w następujących wypadkach:
- 8.2.8.1. jeżeli Opłata za Nabycie Jednostek Uczestnictwa danej kategorii jest wyższa niż Opłata za Nabycie Jednostek Uczestnictwa cechująca odpowiednią kategorię obowiązującą w funduszu, z którego pochodzą środki - w wysokości różnicy tych opłat,
- 8.2.8.2. jeżeli Opłata za Odkupienie Jednostek Uczestnictwa cechująca daną kategorię jest niższa niż Opłata za Odkupienie cechująca Jednostki Uczestnictwa (odpowiedniej kategorii) Funduszu, z którego pochodzą środki - w wysokości różnicy tych opłat,
- 8.2.8.3. jeżeli do danego zlecenia Konwersji mają równocześnie zastosowanie przypadki wskazane w pkt 8.2.8.1. i 8.2.8.2. - w wysokości sumy opłat wymienionych w pkt 8.2.8.1 i 8.2.8.2,
- 8.2.9. Szczegółowe zasady pobierania Opłaty za Nabycie, Opłaty za Odkupienie i Opłaty za Konwersję zawiera Tabela Opłat, która jest udostępniana na stronie www.pkotfi.pl oraz przez Dystrybutorów. Fundusz zastrzega sobie prawo uzgadniania z poszczególnymi Dystrybutorami odrębnych stawek Opłaty za Nabycie i Opłaty za Odkupienie. Tabela Opłat obowiązuje wszystkich Uczestników Funduszu.
- 8.2.10. Zwolnienia z opłat manipulacyjnych można uzyskać na zasadach opisanych w art. 30 Statutu. Informacja o zwolnieniach z opłat jest udostępniana zgodnie z art. 30 ust. 1 Statutu.
- 8.3. Opłata zmienna, będąca częścią wynagrodzenia za zarządzanie, której wysokość jest uzależniona od wyników Funduszu, prezentowana w ujęciu procentowym w stosunku do średniej wartości aktywów netto Funduszu.**

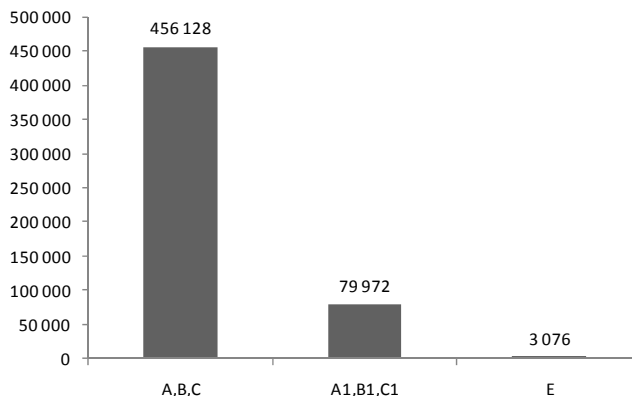
Statut nie przewiduje pobierania od aktywów Funduszu opłaty zmiennej uzależnionej od wyników Funduszu.

8.4. Istniejące umowy lub porozumienia, na których podstawie koszty działalności Funduszu bezpośrednio lub pośrednio są rozdzielane między Fundusz a Towarzystwo, a także usługi dodatkowe.

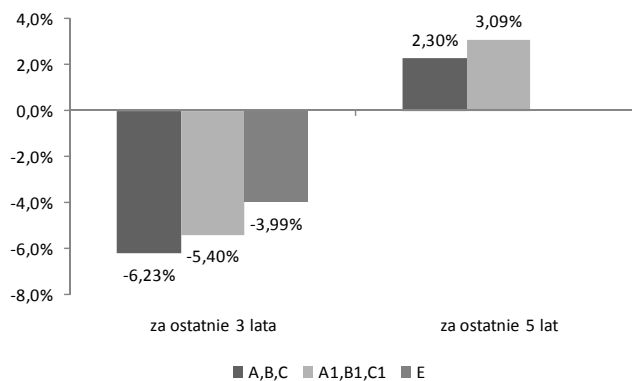
- 8.4.1. Umowa o prowadzenie rejestru aktywów Funduszu zawarta z Depozytariuszem przewiduje, że koszty Krajowego Depozytu Papierów Wartościowych, zagranicznych izb rozrachunkowych, subdepozytariuszy oraz opłaty i prowizje bankowe ponosi Fundusz, a koszty wynagrodzenia Depozytariusza ponosi Towarzystwo.
- 8.4.2. Umowy zawarte z podmiotami prowadzącymi działalność maklerską zobowiązują te podmioty do dostarczania informacji na temat wybranych rynków lub cen i innych danych, dotyczących wybranych papierów wartościowych.
- 8.4.3. Dodatkowe informacje o rodzaju i charakterze umów i porozumień, o których mowa w pkt 8.4.1. i 8.4.2., oraz o wpływie tych umów i porozumień na interes Uczestnika, zawarte są w Rozdziale III pkt 17.6. Prospektu.

9. Podstawowe dane finansowe Funduszu w ujęciu historycznym.

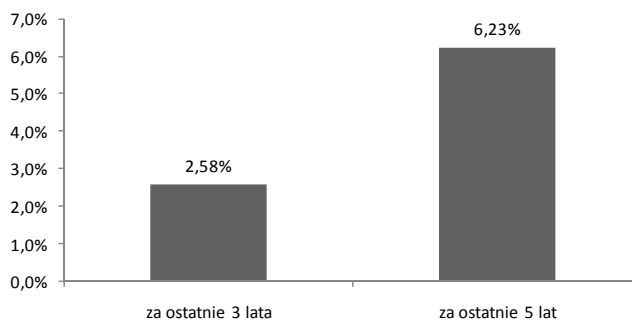
- 9.1. Wartość Aktywów Netto Funduszu na koniec ostatniego roku obrotowego (31 grudnia 2010 r.), zgodnie ze sprawozdaniem finansowym Funduszu zbadanym przez biegłego rewidenta (w tys. zł.).**



9.2. Średnia stopa zwrotu z inwestycji w Jednostki Uczestnictwa Funduszu



- 9.3.** Za wzorzec służący do oceny efektywności inwestycji w Jednostki Uczestnictwa Funduszu, odzwierciedlający zachowanie się zmiennych rynkowych najlepiej oddających cel i politykę inwestycyjną Funduszu, zwany również benchmarkiem, do dnia 30 września 2008 roku przyjmowało się średnią ważoną rentowności 13-tygodniowych bonów skarbowych z wagą 10%, rentowności WIG20 z wagą 30%, rentowności PX50 liczonej w polskich złotych z wagą 30% oraz rentowności BUX liczonej w polskich złotych z wagą 30%, od dnia 1 października 2008 roku do dnia 31 maja 2010 roku przyjmowało się średnią ważoną stawki referencyjnej WIBID overnight z wagą 10%, procentowej zmiany indeksu WIG20 z wagą 30%, procentowej zmiany indeksu PX liczonej w polskich złotych z wagą 30% oraz procentowej zmiany indeksu BUX liczonej w polskich złotych z wagą 30%, od dnia 1 czerwca 2010 roku do dnia 1 stycznia 2012 roku przyjmowało się średnią ważoną stawki referencyjnej WIBID overnight z wagą 10%, procentowej zmiany indeksu WIG20 z wagą 30%, procentowej zmiany indeksu ISE30 liczonej w polskich złotych z wagą 20%, procentowej zmiany indeksu BUX liczonej w polskich złotych z wagą 15%, procentowej zmiany indeksu PX liczonej w polskich złotych z wagą 15% oraz procentowej zmiany indeksu ATX liczonej w polskich złotych z wagą 10%, zaś od dnia 2 stycznia 2012 roku przyjmuje się średnią ważoną stawki referencyjnej WIBID overnight z wagą 10%, procentowej zmiany indeksu WIG20 z wagą 25%, procentowej zmiany indeksu ISE30 liczonej w polskich złotych z wagą 25%, procentowej zmiany indeksu RTX liczonej w złotych polskich z wagą 25%, procentowej zmiany indeksu BUX liczonej w polskich złotych z wagą 5%, procentowej zmiany indeksu PX liczonej w polskich złotych z wagą 5% oraz procentowej zmiany indeksu ATX liczonej w polskich złotych z wagą 5%.
- 9.4.** Średnia stopa zwrotu z benchmarku odpowiednio dla okresów, o których mowa w pkt 9.2.



- 9.5.** Indywidualna stopa zwrotu z inwestycji jest uzależniona od wartości Jednostki Uczestnictwa w momencie jej zbycia i odkupienia przez Fundusz oraz od wysokości pobranych przez Fundusz opłat manipulacyjnych. Wyniki historyczne Funduszu nie gwarantują uzyskania podobnych wyników w przyszłości.
- 9.6.** Źródłem danych przedstawionych w pkt. 9.1. jest sprawozdanie finansowe Funduszu, a źródłem danych przedstawionych w pkt. 9.2. i 9.4. są dane własne PKO Towarzystwa Funduszy Inwestycyjnych S.A.
- 9.7.** Przy ustalaniu stopy zwrotu nie uwzględnia się podatków i opłat publicznoprawnych, a także opłat związanych ze zbywaniem i odkupywaniem Jednostek Uczestnictwa.

10. Wskazanie kategorii Jednostek Uczestnictwa.

Fundusz zbywa Jednostki Uczestnictwa: kategorii A, B, C, A1, B1, C1, E oraz I.

11. Informacje o zasadach zbywania i odkupywania Jednostek Uczestnictwa.

11.1. Zbywanie Jednostek Uczestnictwa.

- 11.1.1. Uczestnicy Funduszu nabywają Jednostki Uczestnictwa nie wcześniej niż wraz z otwarciem Rejestru w Funduszu. Rejestr może być otwarty poprzez:
- 11.1.1.1. złożenie za pośrednictwem Dystrybutora prawidłowo wypełnionego Zlecenia otwarcia Rejestru lub
 - 11.1.1.2. dokonanie wpłaty bezpośredniej (tj. wpłatę środków pieniężnych przeznaczonych na nabycie bezpośrednio na przeznaczony do tego celu rachunek prowadzony dla Funduszu), o ile dany podmiot jest już Uczestnikiem Funduszu lub innego funduszu inwestycyjnego zarządzanego przez Towarzystwo.
- 11.1.2. Uczestnicy posiadający otwarty Rejestr w Funduszu mogą dokonywać wpłat na nabycie Jednostek Uczestnictwa w ramach tego Rejestru tylko w drodze wpłaty bezpośredniej.
- 11.1.3. Zasady prowadzenia Planu Systematycznego Oszczędzania, Wyspecjalizowanego Programu Inwestycyjnego, Indywidualnego Konta Emerytalnego lub Pracowniczego Programu Emerytalnego mogą określać inne zasady otwarcia Rejestru i nabywania Jednostek Uczestnictwa.

- 11.1.4. Prawidłowo wypełniony dokument przelewu powinien zawierać dane umożliwiające jednoznaczną identyfikację Uczestnika i Rejestru, w tym w szczególności:
- 11.1.4.1. w przypadku Uczestnika będącego osobą fizyczną: nazwę Funduszu, numer rachunku bankowego Funduszu, imię i nazwisko Uczestnika oraz numer Rejestru Uczestnika,
- 11.1.4.2. w przypadku Uczestnika niebędącego osobą fizyczną: nazwę Funduszu, numer rachunku bankowego Funduszu, firmę/nazwę Uczestnika oraz numer Rejestru Uczestnika,
- 11.1.4.3. w przypadku Uczestnika, który dokonuje pierwszej wpłaty do Funduszu za pomocą wpłaty bezpośredniej, zamiast numeru Rejestru dokument przelewu powinien zawierać PESEL/datę urodzenia lub numer REGON oraz kategorię Jednostki Uczestnictwa, a także dopisek „Nowy Rejestr”.
- 11.1.5. Wpływ środków pieniężnych na przeznaczony do tego celu rachunek Funduszu prowadzony przez Depozytariusza uznaje się za dokonanie przez Uczestnika wpłaty bezpośredniej skutkującej nabyciem Jednostek Uczestnictwa. Przez dzień dokonania wpłaty środków pieniężnych przeznaczonych na nabycie Jednostek Uczestnictwa rozumie się dzień, w którym środki pieniężne wpłynęły na przeznaczony do tego celu rachunek Funduszu prowadzony przez Depozytariusza.
- 11.1.6. Nabycie Jednostek Uczestnictwa następuje w chwili, w której Agent Obsługujący dokona przydziału Jednostek Uczestnictwa i rejestruje w Rejestrze liczbę nabytych Jednostek Uczestnictwa.
- 11.1.7. Inwestorzy i Uczestnicy nabywają Jednostki Uczestnictwa po cenie równej WANJU obowiązującej dla tego Dnia Wyceny, w którym Agent Obsługujący otrzyma od Depozytariusza informację o wpłynięciu na rachunek prowadzony dla Funduszu środków pieniężnych przeznaczonych na nabycie Jednostek Uczestnictwa.
- 11.1.8. Od dokonanej wpłaty pobiera się Oplatę za Nabycie oraz dokonuje przydziału odpowiedniej liczby Jednostek Uczestnictwa. Obliczenia dokonuje się zgodnie z poniższym wzorem:

Kwota wpłaty – (stawka Opłaty za Nabycie zgodna z Tabelą Opłat x Kwota wpłaty)

WANJU danej kategorii obowiązująca dla odpowiedniego Dnia Wyceny

- 11.1.9. Początkowa i każda następna minimalna wpłata do Funduszu wynosi 100 złotych (sto). Fundusz może ustalić inną kwotę początkowej i następnych minimalnych wpłat w ramach wyspecjalizowanych programów inwestycyjnych, o których mowa w art. 35 Statutu, w tym w szczególności pracowniczych programów emerytalnych prowadzonych w formie wnoszenia składek do Funduszu, a także w ramach Planów Systematycznego Oszczędzania. Fundusz może ustalić niższą kwotę początkowej i następnych minimalnych wpłat w ramach oferowanych przez Fundusz Indywidualnych Kont Emerytalnych.
- 11.1.10. Fundusz rozpocznie zbywanie Jednostek Uczestnictwa kategorii B i C oraz kategorii A1, B1 i C1 po cenie równej WANJU Jednostek Uczestnictwa kategorii A obliczonej na dzień, który będzie pierwszym dniem zbywania Jednostek Uczestnictwa nowych kategorii.
- 11.1.11. Uczestnik może zażądać zmiany Jednostek Uczestnictwa kategorii A, B lub C na kategorię odpowiednio A1, B1 lub C1 tylko wówczas, gdy Fundusz zbywa Jednostki Uczestnictwa, odpowiednio, kategorii A1, B1 lub C1 a wartość Jednostek Uczestnictwa kategorii A, B lub C posiadanych na danym Rejestrze wynosi co najmniej 250.000 (dwieście pięćdziesiąt tysięcy) złotych. Zlecenie zmiany Jednostek Uczestnictwa na kategorię odpowiednio A1, B1 lub C1 zostanie zrealizowane jeżeli wartość Jednostek Uczestnictwa kategorii A, B lub C posiadanych na danym Rejestrze w dniu realizacji danego zlecenia wynosi co najmniej 250.000 (dwieście pięćdziesiąt tysięcy) złotych. Uczestnik w każdym czasie może zażądać zmiany Jednostek Uczestnictwa kategorii A1, B1 lub C1 odpowiednio na kategorię A, B lub C. Żądanie zmiany kategorii jest traktowane jak każde inne zlecenie i dokonywane zgodnie z zasadami opisanymi w Prospekcie. Fundusz nie pobiera opłat manipulacyjnych za zmianę kategorii.
- 11.1.12. Fundusz dokonuje automatycznej zmiany kategorii Jednostek Uczestnictwa A1, B1 lub C1 na kategorię odpowiednio A, B lub C, jeżeli wartość Jednostek Uczestnictwa kategorii A1, B1 lub C1 zarejestrowanych na danym Rejestrze spadnie poniżej 250.000 (dwieście pięćdziesiąt tysięcy) złotych w wyniku realizacji zlecenia pomniejszającego liczbę Jednostek Uczestnictwa na danym Rejestrze. Automatyczna zmiana kategorii dokonywana jest w tym samym Dniu Wyceny i przy użyciu ceny z tego samego Dnia Wyceny, w którym następuje realizacja zlecenia powodującego automatyczną zmianę kategorii. W takim przypadku Fundusz nie pobiera opłat manipulacyjnych.
- 11.1.13. Jednostki Uczestnictwa kategorii E zbywane są na warunkach Wyspecjalizowanych Programów Inwestycyjnych (o których mowa w art. 36 Statutu) oferowanych między innymi osobom fizycznym, podmiotom tworzącym pracownicze programy emerytalne oraz zakładowe programy oszczędnościowe oraz podmiotom oferującym swoim pracownikom inne formy zabezpieczenia finansowego oparte na nabywaniu Jednostek Uczestnictwa. W pierwszym dniu zbywania Jednostek Uczestnictwa kategorii E Fundusz będzie zbywał te Jednostki Uczestnictwa po cenie równej WANJU Jednostek Uczestnictwa kategorii A dla tego dnia.
- 11.1.14. Jednostki Uczestnictwa kategorii I zbywane są wyłącznie w ramach realizacji przez Towarzystwo usługi zarządzania portfelem, w skład którego wchodzi jeden lub większa liczba instrumentów finansowych, świadczonej na podstawie odrębnej umowy oraz w ramach realizacji polityk inwestycyjnych Funduszy PKO. W pierwszym dniu zbywania Jednostek Uczestnictwa kategorii I Fundusz będzie zbywał te Jednostki Uczestnictwa po cenie równej WANJU Jednostek Uczestnictwa kategorii A dla tego dnia. Z zastrzeżeniem zdania pierwszego, możliwe jest złożenie zlecenia skutkującego zmianą Jednostek Uczestnictwa kategorii A1, B1 lub C1 na kategorię I.
- 11.1.15. Jest możliwa sytuacja, gdy na żądanie Uczestników Fundusz odkupi od nich wszystkie Jednostki Uczestnictwa kategorii A1, B1, C1, E lub I, jakie były zarejestrowane w Rejestrze Uczestników w danym dniu. Uczestnicy i Inwestorzy, którzy w takiej sytuacji dokonają wpłaty na nabycie jednostek kategorii A1, B1, C1, E lub I nabydą te Jednostki Uczestnictwa po cenie równej WANJU Jednostek Uczestnictwa kategorii A.
- 11.1.16. Fundusz udostępni wzór Zlecenia otwarcia Rejestru. Inwestor może złożyć Funduszowi Zlecenie otwarcia Rejestru korespondencyjnie na warunkach indywidualnie uzgodnionych z Funduszem lub za pośrednictwem Internetu, pod warunkiem zapewnienia odpowiedniej identyfikacji Inwestora i na warunkach określonych w Zasadach składania zleceń za pośrednictwem Internetu, dostępnych na stronie internetowej www.pkotfi.pl. W tym przypadku wpłata na nabycie powinna być dokonana z rachunku bankowego otwartego na imię i na rzecz Inwestora.
- 11.1.17. Zlecenie otwarcia Rejestru wygasa automatycznie w przypadku, gdy środki pieniężne przeznaczone na nabycie Jednostek Uczestnictwa nie wpłyną na wyznaczony rachunek bankowy Funduszu w terminie sześciu tygodni od daty otwarcia Rejestru.
- 11.1.18. Jeżeli Uczestnik dokonujący wpłaty bezpośredniej nie poda wszystkich wymaganych informacji i danych identyfikujących Fundusz i Rejestr, na który mają zostać nabyte Jednostki Uczestnictwa, Fundusz dołoży należytej staranności w celu nabycia Jednostek Uczestnictwa zgodnie z intencją Uczestnika, na podstawie danych podanych w poleceniu przelewu oraz danych zawartych w Rejestrze. W takim przypadku Fundusz nie ponosi odpowiedzialności za realizację wpłaty bezpośredniej niezgodnie z intencją Uczestnika.

11.2. Odkupowanie Jednostek Uczestnictwa.

- 11.2.1. Fundusz odkupuje Jednostki Uczestnictwa danej kategorii w kolejności zgodnej z przyjętą metodą księgową. W ramach danego Rejestru Uczestnik nie ma możliwości wyboru kolejności odkupywanych Jednostek Uczestnictwa.
- 11.2.2. Poprzez złożenie prawidłowo wypełnionego zlecenia odkupienia Uczestnik może żądać odkupienia przez Fundusz określonej liczby lub wszystkich Jednostek Uczestnictwa albo odkupienia Jednostek Uczestnictwa na określoną przez Uczestnika kwotę.
- W przypadku, gdy zlecenie odkupienia zawiera żądanie odkupienia liczby Jednostek Uczestnictwa większej niż posiadana przez Uczestnika lub zawiera żądanie odkupienia Jednostek Uczestnictwa na określoną kwotę, która jest większa niż wartość Jednostek Uczestnictwa posiadana przez Uczestnika, Fundusz traktuje takie zlecenie jako żądanie odkupienia wszystkich posiadanych przez Uczestnika Jednostek Uczestnictwa.
- Jeżeli w wyniku realizacji zlecenia odkupienia na Rejestrze Uczestnika pozostałyby Jednostki Uczestnictwa o wartości mniejszej niż pierwsza minimalna wpłata, Fundusz traktuje takie zlecenie jako żądanie odkupienia wszystkich posiadanych przez Uczestnika Jednostek Uczestnictwa. Minimalna wartość zlecenia odkupienia Jednostek Uczestnictwa Funduszu wynosi 100 złotych (sto). Fundusz zastrzega sobie możliwość nierealizowania zleceń odkupienia na kwotę niższą niż minimalna wartość zlecenia odkupienia.
- Fundusz może ustalić inną kwotę minimalnej wartości zlecenia odkupienia w ramach wyspecjalizowanych programów inwestycyjnych, o których mowa w art. 36 Statutu, w tym w szczególności pracowniczych programów emerytalnych prowadzonych w formie wnoszenia składek do Funduszu, a także w ramach Planów Systematycznego Oszczędzania. Fundusz może ustalić inną kwotę minimalnej wartości zlecenia odkupienia w ramach oferowanych przez Fundusz Indywidualnych Kont Emerytalnych.
- 11.2.3. Odkupienie Jednostek Uczestnictwa następuje w chwili, w której Agent Obsługujący na podstawie otrzymanej od Dystrybutora informacji o danych zawartych w zleceniu odkupienia zarejestruje w Rejestrze liczbę odkupionych Jednostek Uczestnictwa i kwotę należną Uczestnikowi z tytułu odkupienia tych Jednostek Uczestnictwa.
- 11.2.4. Z chwilą odkupienia Jednostki Uczestnictwa są umarzone z mocy prawa.
- 11.2.5. Z zastrzeżeniem pkt 11.2.6., od Uczestników, których zlecenia dotarły do Agenta Obsługującego w danym Dniu Wyceny, Fundusz odkupuje Jednostki Uczestnictwa po cenie równej WANJU obowiązującej dla tego Dnia Wyceny.
- 11.2.6. Od Uczestników, których zlecenia złożone Dystrybutorowi w danym Dniu Wyceny dotarły do Agenta Obsługującego w tym samym Dniu Wyceny, Fundusz odkupuje Jednostki Uczestnictwa po cenie równej WANJU obowiązującej dla następnego Dnia Wyceny.
- 11.2.7. Jeżeli zlecenie odkupienia zawiera żądanie odkupienia określonej liczby lub wszystkich Jednostek Uczestnictwa, w celu obliczenia kwoty należnej Uczestnikowi z tytułu odkupienia Jednostek Uczestnictwa należy pomnożyć ilość odkupywanych Jednostek Uczestnictwa przez cenę ustaloną zgodnie z pkt 11.2.5. lub 11.2.6. i uzyskaną w ten sposób kwotę, zwaną dalej kwotą brutto, pomniejszyć o Oplatę za Odkupienie pobraną zgodnie ze Statutem. Jeżeli zlecenie odkupienia zawiera żądanie odkupienia Jednostek Uczestnictwa na określoną kwotę, wówczas Fundusz traktuje tę kwotę jako kwotę brutto. Kwota należna Uczestnikowi w wyniku realizacji takiego zlecenia odkupienia to kwota brutto pomniejszona o odpowiednią Oplatę za Odkupienie, pobraną zgodnie ze Statutem.
- Liczba Jednostek Uczestnictwa podlegających odkupieniu w wyniku takiego zlecenia jest obliczana poprzez podzielenie kwoty brutto przez cenę Jednostki Uczestnictwa.

12. Zamiana Jednostek Uczestnictwa związanych z jednym subfunduszem na Jednostki Uczestnictwa związane z innym subfunduszem.

Nie dotyczy.

13. Wskazanie dnia, godziny w tym dniu i miejsca, w którym najpóźniej jest publikowana WANJU ustalona w tym Dniu Wyceny, a także miejsca publikowania ceny zbycia lub odkupienia Jednostek Uczestnictwa.

- 13.1. Najpóźniej do godziny 21.00 następnego dnia roboczego po Dniu Wyceny jest publikowana Wartość Aktywów Netto na Jednostkę Uczestnictwa kategorii Jednostek Uczestnictwa różniących się od siebie wysokością pobieranego wynagrodzenia Towarzystwa za zarządzanie, ustalona dla danego Dnia Wyceny.
- 13.2. Niezwłocznie po dokonaniu wyceny, Fundusz udostępni informację o cenie zbycia i odkupienia Jednostek Uczestnictwa do wiadomości publicznej:
- na stronie internetowej: www.pkotfi.pl,
 - pod numerem telefonu (22) 358 56 56,
 - pod numerem infolinii: 0-801 32 32 80 (koszt połączenia lokalnego).

Rozdział II

DANE O PODMIOTACH OBSŁUGUJĄCYCH FUNDUSZ

1. Firma, siedziba i adres Depozytariusza.

Nazwa: Bank Handlowy w Warszawie S.A. Siedziba: Warszawa, adres: ul. Senatorska 16, 00 - 923 Warszawa, tel. (22) 657 72 00, (22) 690 40 00, faks:(22) 657 79 32.

2. Firma, siedziba i adres podmiotu, któremu Towarzystwo zleciło zarządzanie portfelem inwestycyjnym Funduszu lub jego częścią.

Nie dotyczy.

3. Firma, siedziba i adres podmiotu do badania sprawozdań finansowych Funduszu.

PricewaterhouseCoopers sp. z o.o., Al. Armii Ludowej 14, 00-638 Warszawa

Rozdział III
INFORMACJE DODATKOWE

1. Inne informacje, których zamieszczenie, w ocenie Towarzystwa, jest niezbędne inwestorom do właściwej oceny ryzyka inwestowania w Fundusz.

1.1. Celem zbierania danych osobowych jest:

- prowadzenie przez Fundusz Rejestru Uczestników, w tym rozliczenia finansowe z Uczestnikami, na podstawie przepisów Ustawy,
- cel marketingowy polegający, w szczególności na oferowaniu klientom nowych produktów, doskonaleniu dotychczasowych oraz promowaniu Funduszy, Towarzystwa i jego produktów,
- rejestrowanie danych zgodnie z ustawą o przeciwdziałaniu praniu pieniędzy oraz finansowaniu terroryzmu,
- realizacja postanowień Statutu a także dodatkowych umów zawartych przez Uczestnika z Funduszem

Odbiorcami danych lub przewidywanymi odbiorcami lub kategoriami odbiorców danych mogą być w szczególności: Fundusz, podmioty obsługujące Fundusz, sądy, organy administracji publicznej i inne uprawnione na podstawie przepisów prawa organy, na warunkach określonych przez te przepisy.

Uczestnikowi przysługuje prawo dostępu do treści swoich danych oraz ich poprawiania.

Podanie danych osobowych jest niezbędne do realizacji zawieranej umowy i znajduje swoją podstawę prawną m.in. w ww. ustawach.

1.2. W związku z sytuacją na rynkach finansowych wywołaną kryzysem na rynku amerykańskim oraz w związku z sytuacją gospodarczą zwraca się Uczestnikom Funduszu oraz potencjalnym Uczestnikom Funduszu uwagę na podwyższone ryzyko inwestowania w Jednostki Uczestnictwa Funduszu.

Na dzień sporządzenia skrótu prospektu informacyjnego Towarzystwo nie posiada innych informacji, poza zamieszczonymi w Prospekcie, które są niezbędne do właściwej oceny ryzyka inwestowania w Fundusz.

1.3. Skargi i reklamacje dotyczące usług świadczonych przez Towarzystwo, w tym w szczególności wynikające z treści danych uwidocznianych na zleceniu, potwierdzeniu transakcji lub innym dokumencie potwierdzającym dokonanie danej czynności, mogą być zgłaszane przez Uczestnika, bądź osobę przez niego upoważnioną, w formie pisemnej, za pomocą listu skierowanego do Towarzystwa bądź Dystrybutora, bezpośrednio u Dystrybutora, a także za pomocą faksu, telefonu na numery Towarzystwa i Dystrybutorów wskazane w Prospekcie oraz drogą elektroniczną na adres email: poczta@pkotfi.pl. Skargi i reklamacje powinny być zgłaszane niezwłocznie po uzyskaniu informacji o zaistnieniu okoliczności budzących zastrzeżenia, w celu umożliwienia Towarzystwu rzetelnego rozpatrzenia reklamacji.

Towarzystwo udziela odpowiedzi na reklamacje w formie pisemnej bądź w innej formie uzgodnionej z Uczestnikiem bezzwłocznie, nie później jednak, niż w terminie 30 dni od otrzymania reklamacji. Termin, o którym mowa powyżej może ulec przedłużeniu w sprawach szczególnie zawiłych.

Towarzystwo podlega nadzorowi Komisji Nadzoru Finansowego. Ponadto Uczestnik będący konsumentem może zwrócić się o pomoc do Miejskiego lub Powiatowego Rzecznika Konsumentów.

2. Pełne informacje na temat Funduszu znajdują się w Prospekcie i Statucie. Dodatkowe informacje dotyczące Funduszu są dostępne pod numerem telefonu: (22) 358 56 56 oraz pod numerem infolinii: 0-801 32 32 80 (koszt połączenia lokalnego).

3. Miejsca udostępniania Prospektu.

- 3.1. w Internecie na stronie www.pkotfi.pl,
- 3.2. w siedzibie Towarzystwa,
- 3.3. w miejscach zbywania i odkupywania Jednostek Uczestnictwa wskazanych w Prospekcie.

4. Miejsca, w których można uzyskać informacje o punktach zbywających i odkupujących Jednostki Uczestnictwa.

Informacje o punktach zbywających i odkupujących Jednostki Uczestnictwa dostępne pod numerem telefonu (22) 358 56 56 oraz pod numerem infolinii: 0-801 32 32 80 (koszt połączenia lokalnego) oraz w Internecie na stronie www.pkotfi.pl.

5. Prospekt oraz roczne i półroczne sprawozdania finansowe Funduszu są bezpłatnie doręczane na żądanie Uczestnika Funduszu.
6. Organem nadzoru nad funduszami inwestycyjnymi jest Komisja Nadzoru Finansowego.
7. Skróć prospektu Funduszu został sporządzony 8 sierpnia 2005 r. w Warszawie i zaktualizowany 1 marca 2012 r.